



VÝSLEDKY DOTAZNÍKOVÉHO ŠETŘENÍ

realizovaného v Rokytnici v Orlických horách

1. pololetí 2018

**Ve spolupráci s obcí Rokytnice v Orlických horách zpracovala:
Východočeská rozvojová s.r.o.**

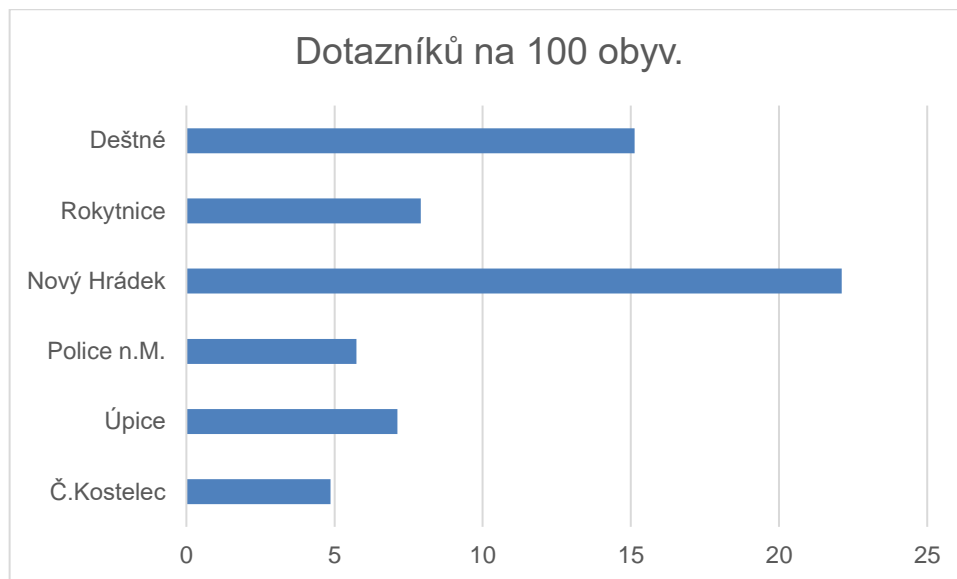
Obsah

Úvod	5
BLOK I. - Úvodní všeobecné otázky	7
Blok II – Kultura a volný čas	9
Blok III – Bezpečnost.....	11
Blok IV – Migrace (vč. denní) a doprava.....	12
Blok V – Životní prostředí	15
Blok VI – Rozvoj obce	19
Blok VII – Správa obce.....	24
Dotazník pro podnikatelské subjekty	27
Dotazník pro NNO	33

Úvod

Statistiky vyplnění dotazníků a srovnání s jinými destinacemi v okolí

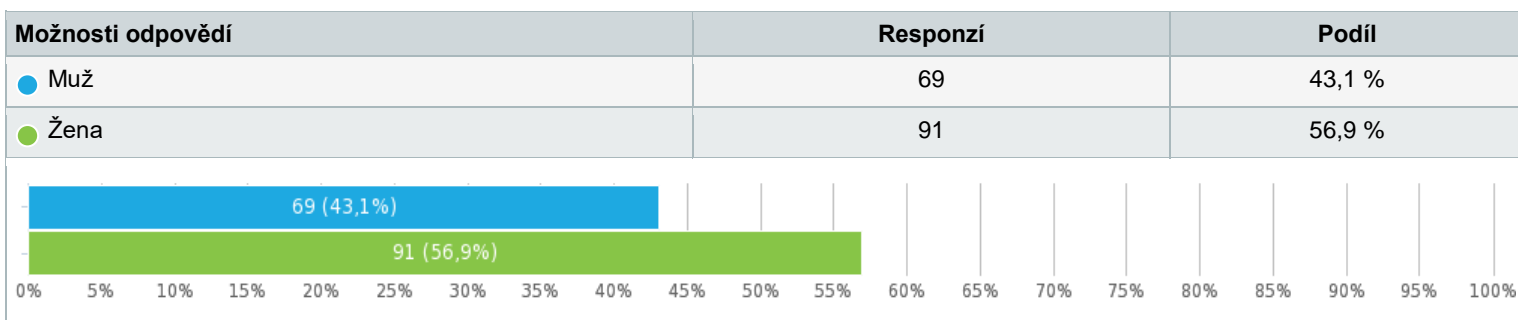
	počet obyvatel	dotazníky			
		občané	Dotazníků na 100 obyv.	podnikatelé	NNO
Č. Kostelec	8471	412	5	42	10
Úpice	5711	407	7	19	5
Police n.M.	4201	241	6	13	9
Nový Hrádek	805	178	22	6	3
Deštné	562	85	15	18	4
Rokytnice	2047	162	8	8	8



Jak dlouho žijete v Rokytnici?

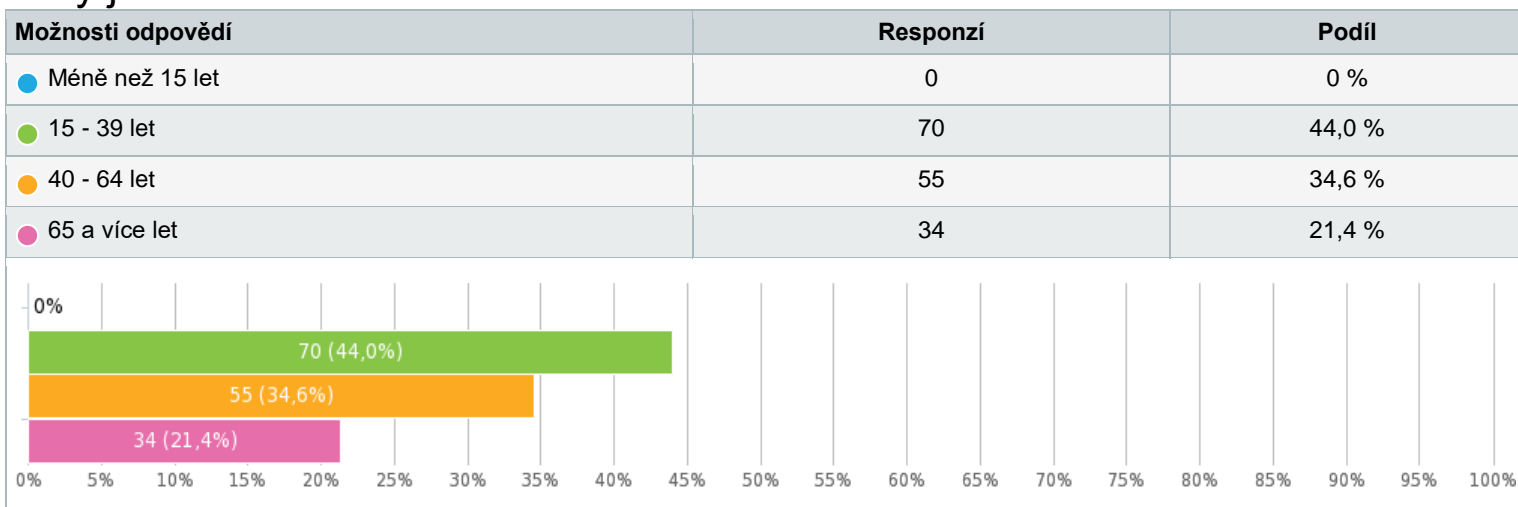
Možnosti odpovědí	Responzí	Podíl
● Méně než 5 let	11	7,0 %
● 5 – 20 let	39	24,7 %
● Více než 20 let	108	68,4 %

Možnosti odpovědí	Responzí	Podíl
11 (7,0%)	11	7,0 %
39 (24,7%)	39	24,7 %
108 (68,4%)	108	68,4 %



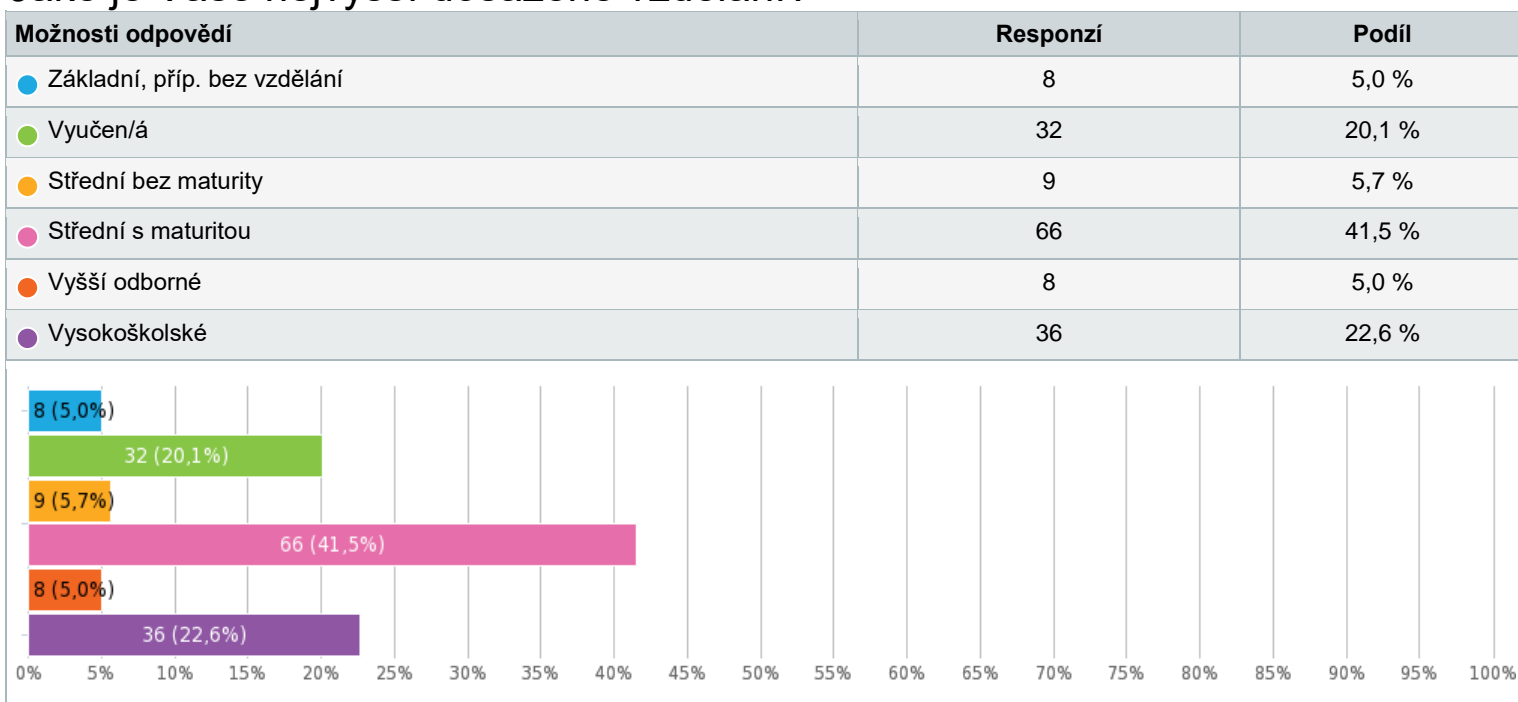
Obvyklé rozložení (ale např. v Deštném 67% ženy)

Jaký je Váš věk?



Vysoké % mladé generace (15-39 let)

Jaké je Vaše nejvyšší dosažené vzdělání?

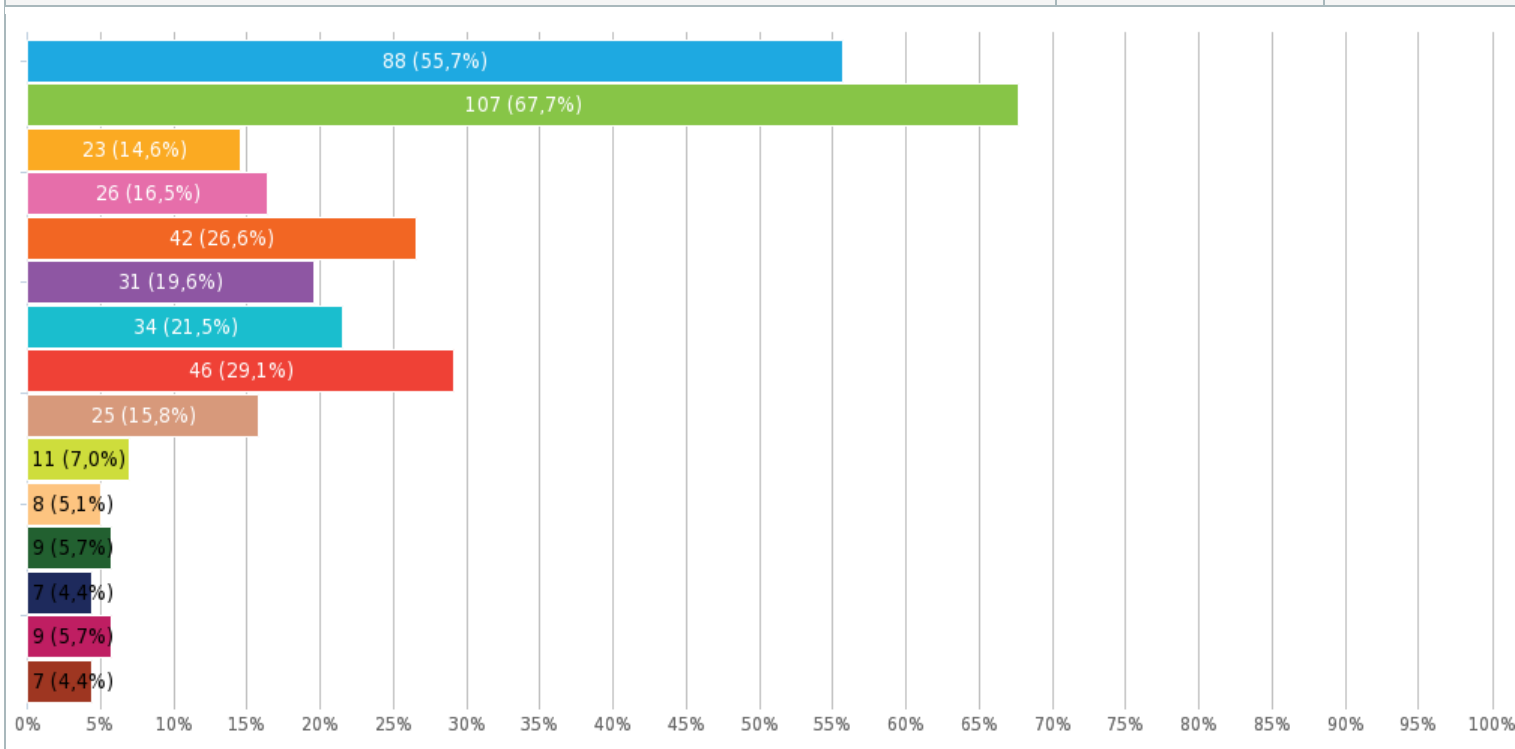


Zde ostrý kontrast se strukturou populace města podle dosaženého vzdělání – základní (20%), VŠ (5,5%), střední s maturitou (22%).

BLOK I. - Úvodní všeobecné otázky

1. Co se Vám v Rokytnici nejvíce LÍBÍ, s čím jste nejvíce spokojen/a?

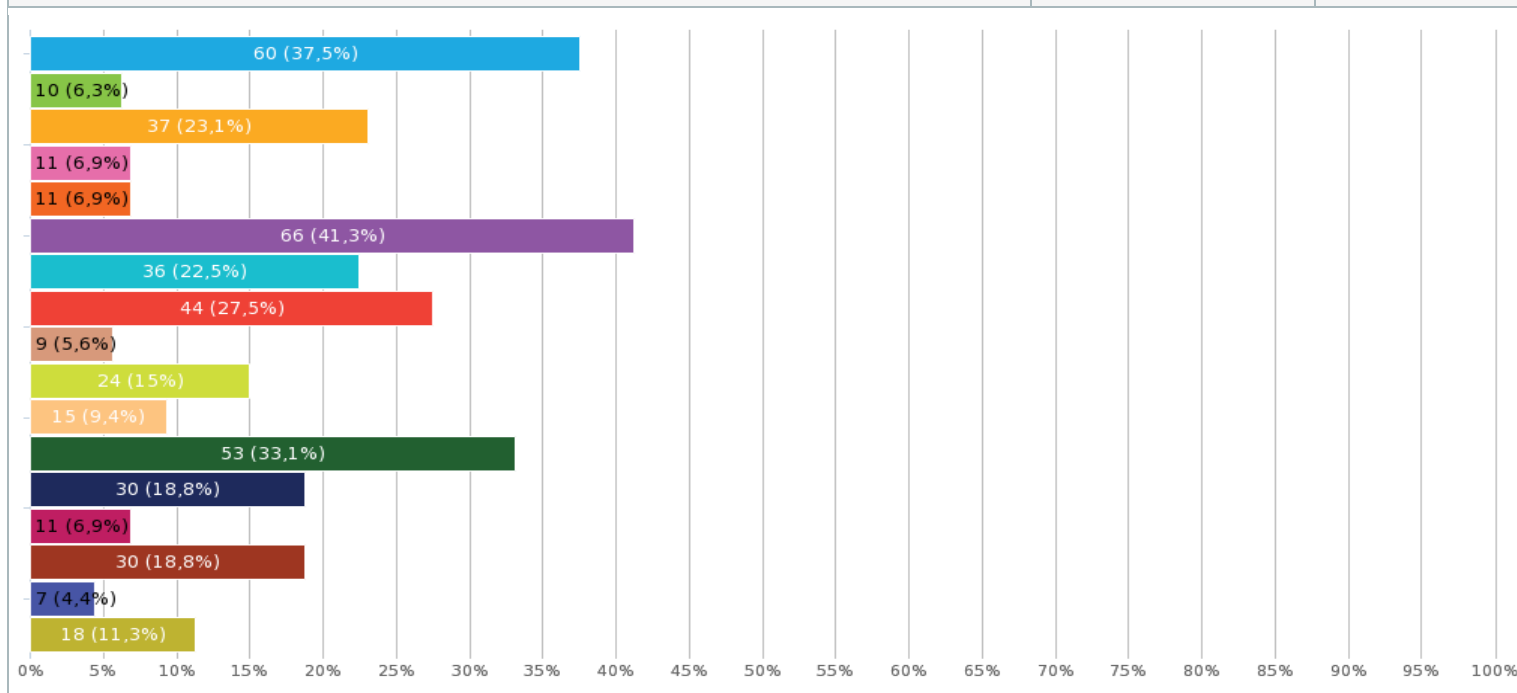
Možnosti odpovědí	Responzí	Podíl
● Příznivé životní prostředí	88	55,7 %
● Blízkost přírody, rekreace a atraktivních turistických míst	107	67,7 %
● Dopravní dostupnost	23	14,6 %
● Pestrý kulturní a společenský život, udržování tradic	26	16,5 %
● Vzhled a čistota města	42	26,6 %
● Možnosti sportovního vyžití a volnočasové aktivity	31	19,6 %
● Historické pamětihodnosti, kulturní dědictví města a okolí	34	21,5 %
● Nízká kriminalita	46	29,1 %
● Podmínky bydlení ve městě	25	15,8 %
● Dostupnost veřejných služeb (zdravotních, sociálních)	11	7,0 %
● Dostupnost vzdělávacích služeb	8	5,1 %
● Dostupnost základních komerčních služeb (obchody, banky apod.)	9	5,7 %
● Dostupnost pracovních příležitostí ve městě a okolí	7	4,4 %
● Vztahy mezi obyvateli	9	5,7 %
● Jiné, uveďte:	7	4,4 %



Obyvatelé oceňují celkově **“Prostředí města”** – příroda, okolí, atraktivní místa v okolí, vzhled a čistotu města, dobrá situace v oblasti bezpečnosti i podmínky bydlení.

2. Co se Vám ve městě naopak **NELÍBÍ**, **NEVYHOVUJE** a mělo by se zlepšit?

Možnosti odpovědí	Responzí	Podíl
● Stav a dostupnost veřejných služeb (zdravotních a sociálních)	60	37,5 %
● Stav a dostupnost vzdělávacích služeb	10	6,3 %
● Stav veřejných budov ve městě	37	23,1 %
● Stav veřejných prostranství (náměstí, dětská hřiště atd.)	11	6,9 %
● Pořádek ve městě, jeho údržba	11	6,9 %
● Omezené možnosti pracovního uplatnění	66	41,3 %
● Dopravní situace ve městě (vč. veřejné dopravy, parkování)	36	22,5 %
● Stav komunikací, chodníků	44	27,5 %
● Zeleň ve městě - stav a množství	9	5,6 %
● Dostupnost bydlení - nabídka a cena bytů, pozemků	24	15 %
● Bezpečnost ve městě, kriminalita a vandalství	15	9,4 %
● Dostupnost obchodů a služeb	53	33,1 %
● Vztahy mezi lidmi	30	18,8 %
● Možnosti sportovního vyžití	11	6,9 %
● Kulturní a společenský život	30	18,8 %
● Počet a stav ubytovacích a stravovacích zařízení	7	4,4 %
● Jiné, uveďte:	18	11,3 %



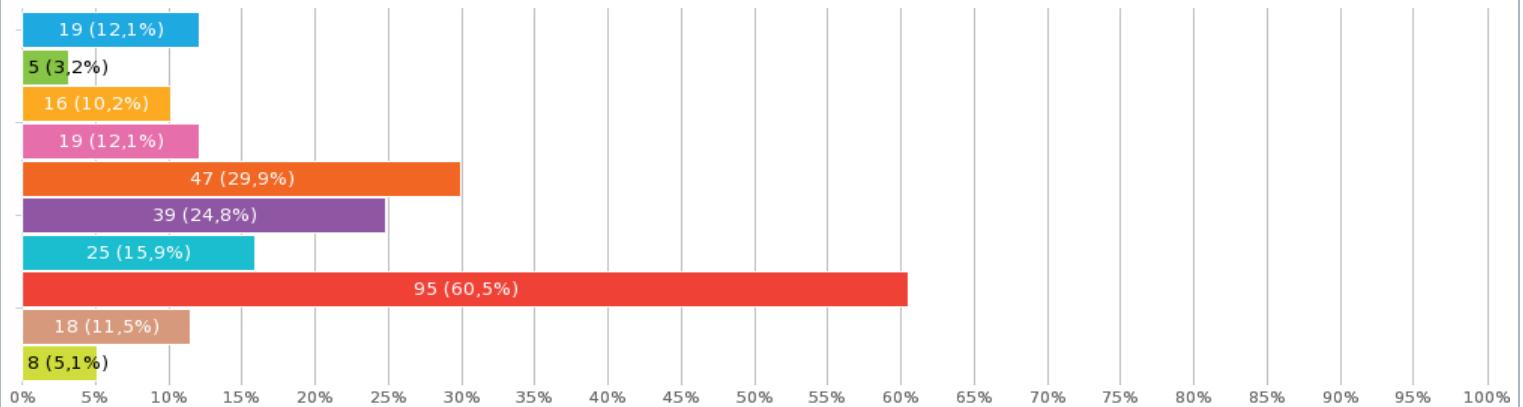
Silně pociťován jako nedostatek **možnost pracovního uplatnění**, ale i **veřejné služby** (i když ve srovnání s Deštným pouze poloviční podíl, tam 73%). **Negativně je vnímán i stav chodníků a komunikací (28%) a vůbec dopravní situaci ve městě (23%)**, lidé vnímají jako nedostatek i málo **obchodů a služeb ve městě**. Spíše negativně je vnímán i stav veřejných budov (zřejmě radnice, kasárna).

Naopak lidé **nemají zásadní problém s čistotou města a stavem veřejných prostranství** či se **vzdělávacími službami** (školami ve městě).

Blok II – Kultura a volný čas

3. Která z míst pro sport a volný čas využíváte Vy osobně nejčastěji?

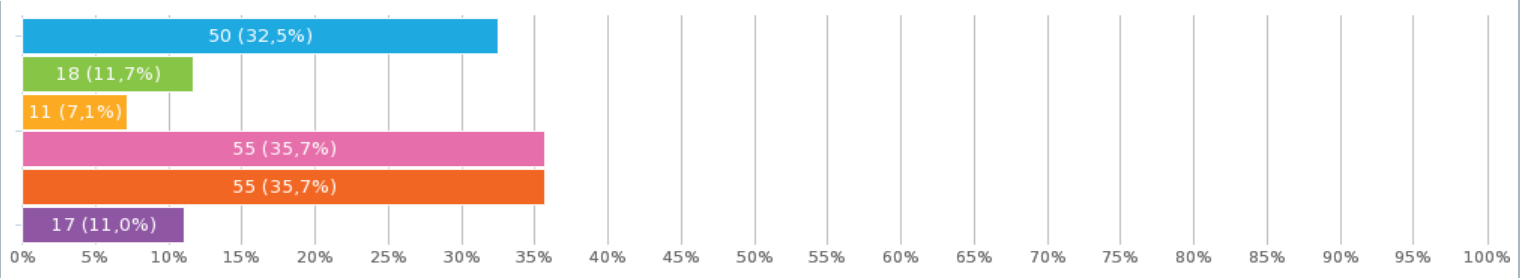
Možnosti odpovědí	Responzí	Podíl
● Sportovní hala	19	12,1 %
● Tenisové kurty	5	3,2 %
● Sauna	16	10,2 %
● Posilovna	19	12,1 %
● V zimě sjezdovky	47	29,9 %
● Koupaliště	39	24,8 %
● Další veřejná sportoviště a hřiště ve městě	25	15,9 %
● Využívám volné prostory v okolí města (cyklostezky, chůze, běh v přírodě, běžky atd.)	95	60,5 %
● Nevyužívám žádné z výše uvedených, nesportuji	18	11,5 %
● Jiné, uveďte:	8	5,1 %



Převážně **venkovní prostory**, v zimě **sjezdovky**. Hojně i **koupaliště**. Pouze 11% uvádí (i s ohledem na 22% zastoupení postproduktivních respondentů), že nesportují.

4. Které z míst pro kulturu a volný čas využíváte Vy osobně nejčastěji?

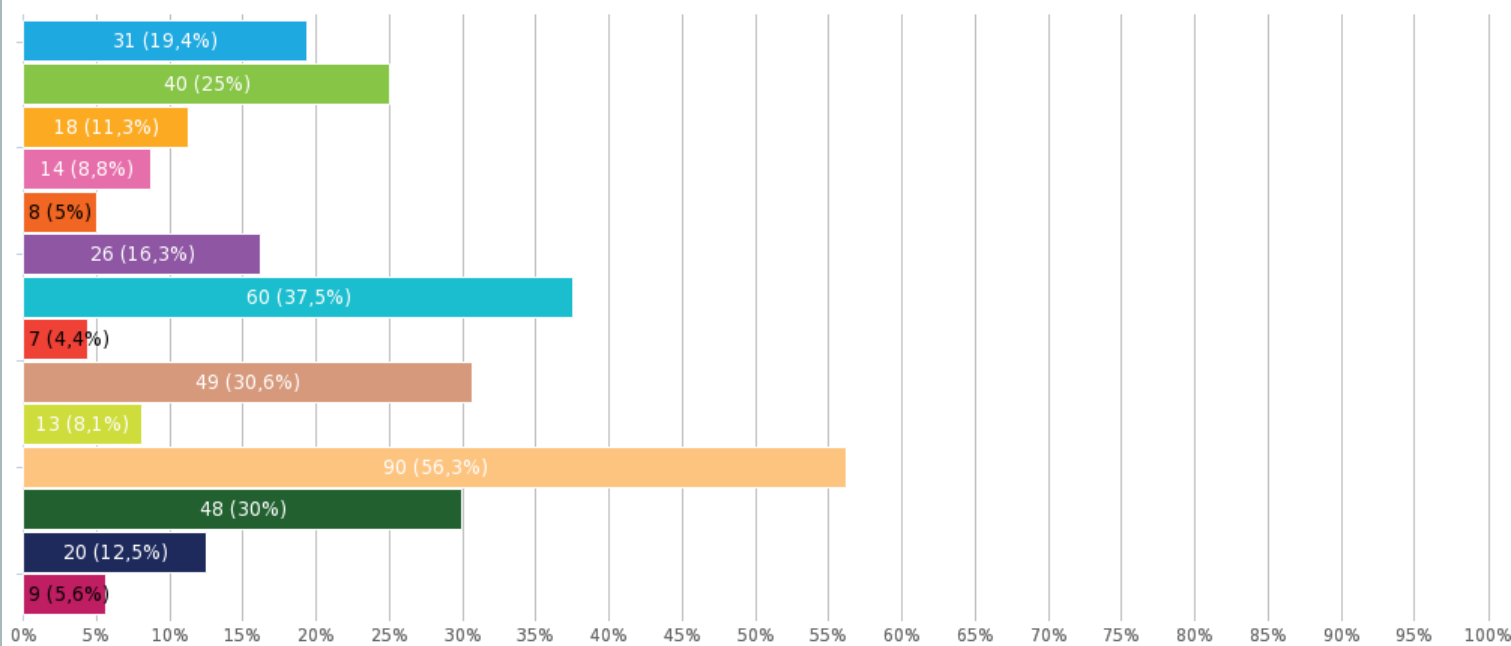
Možnosti odpovědí	Responzí	Podíl
● Muzeum Orlických hor	50	32,5 %
● Městská knihovna	18	11,7 %
● Muzeum železnice	11	7,1 %
● Aula základní školy	55	35,7 %
● Kulturní zařízení ve městě nevyužívám, případně využívám méně než 1x ročně	55	35,7 %
● Jiné, uveďte:	17	11,0 %



Relativně vysoké % (12%) navštěvuje knihovnu, Aulu ZŠ a muzeum.

5. Jaká zařízení či aktivity pro sport, volný čas a kulturu jsou podle Vás ve městě nedostatečná nebo ve stavu vyžadujícím nápravu?

Možnosti odpovědí	Responzí	Podíl
● Divadlo, divadelní představení	31	19,4 %
● Rockové kluby, koncerty, taneční zábavy a diskotéky	40	25 %
● Další vzdělávání, osvěta (kurzy, přednášky, výstavy)	18	11,3 %
● Dětská hřiště (zlepšení stavu, zvýšení počtu)	14	8,8 %
● Hřiště pro organizované sporty (kopaná, tenis, atd.)	8	5 %
● Pěší a běžecké trasy v okolí města	26	16,3 %
● Kino	60	37,5 %
● Spolková a zájmová činnost	7	4,4 %
● Cyklostezky, stezky pro in-line bruslení	49	30,6 %
● Volně přístupná hřiště pro různé sporty	13	8,1 %
● Místa pro koupání	90	56,3 %
● Veřejná prostranství, parky apod.	48	30 %
● Považuji počet a stav těchto zařízení/aktivit za dostatečný	20	12,5 %
● Jiné, uveďte:	9	5,6 %

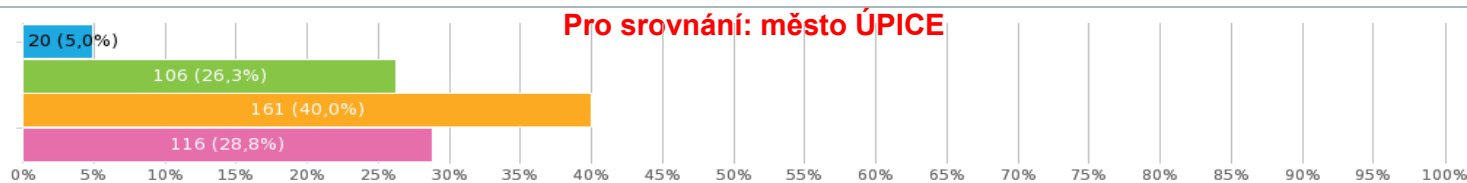
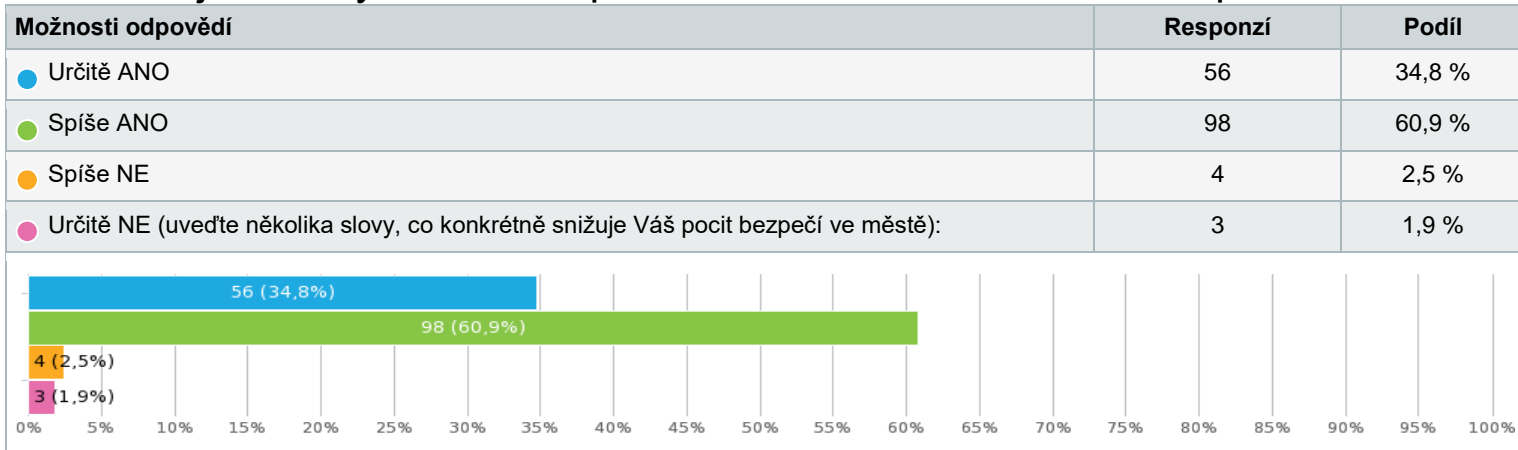


Místo pro koupání – téměř vždy a všude tak vychází, zde snad trochu překvapivé s ohledem na klima. Obyvatelé by chtěli i **KINO** (v červenci letní na zámku). Hodně chybí **cyklo/in-line stezky**. Poptávka je i po vyžití pro mladé (kluby, disco).

Trochu překvapivě i **veřejná prostranství, parky** apod. (30%), v ot. č.2 pouze minimálně nespokojenost (pravděpodobně se zde mají na mysli právě ty parky). Dále také **kurzy, přednášky, osvěta**.

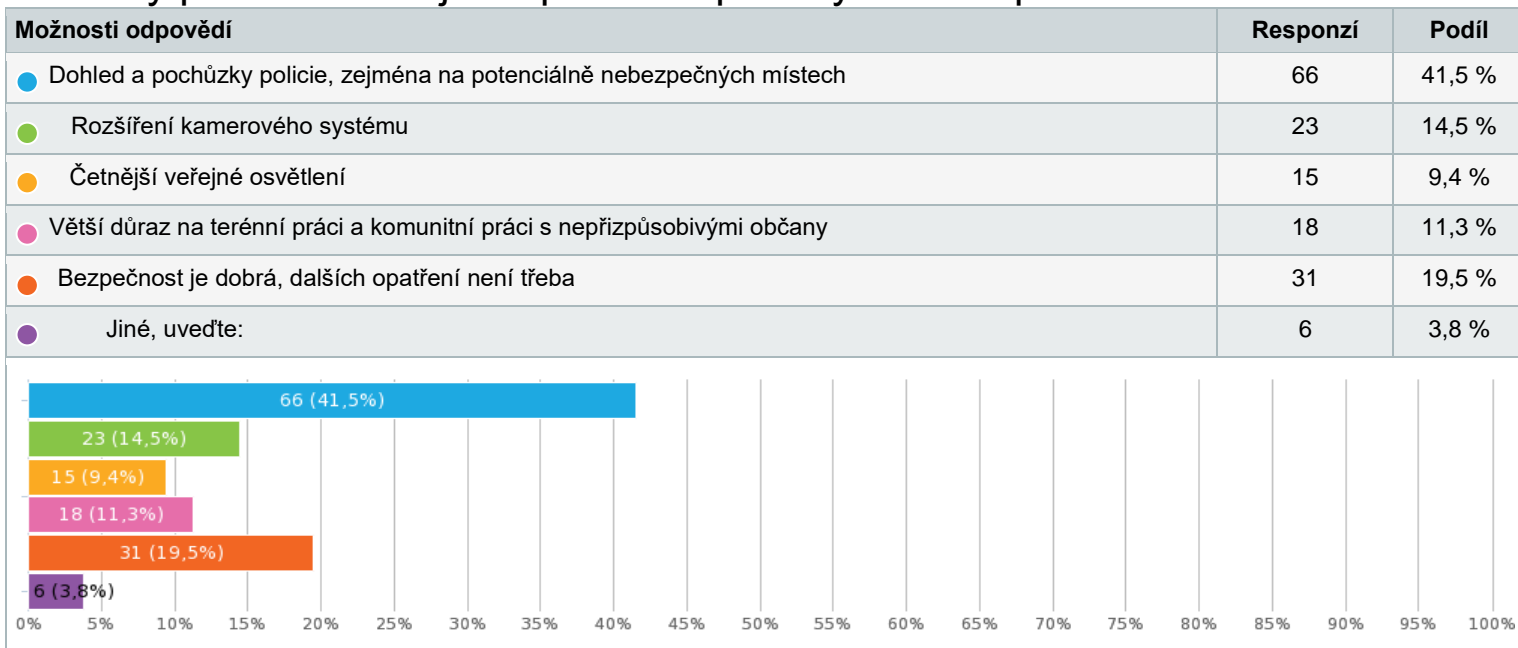
Blok III – Bezpečnost

6. Považujete Rokytnici za bezpečné město, cítíte se v něm bezpečně?

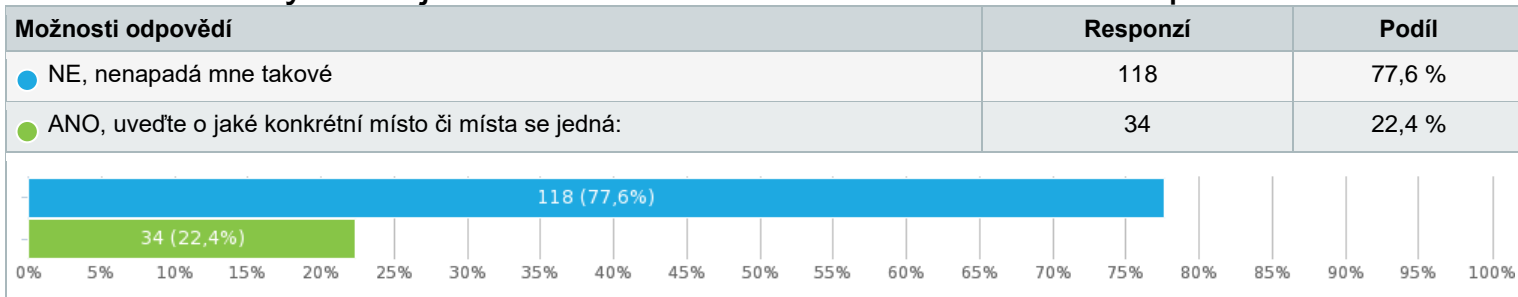


V komentářích zmíněni cizí státní příslušníci, uváděn i problém s drogami.

7. Co by podle Vás nejvíce pomohlo pro zvýšení bezpečnosti ve městě?



8. Označil/-a byste nějaké místo ve městě za skutečně nebezpečné?



Zmíněn areál kasáren (velmi často)..... prostor za nádražím a u ubytovny na statku (velmi často),
 ubytovna u Horního sídliště zmíněn dům se psy okolí koupaliště

Blok IV – Migrace (vč. denní) a doprava

9. Zvažoval/-a jste, případně zvažujete možnost odstěhování z Rokytnice?

Možnosti odpovědí	Responzí	Podíl
● Určitě ANO	20	12,4 %
● Spíše ANO - záleželo by na podmínkách	32	19,9 %
● Spíše NE, musel by se objevit velmi vážný důvod (přejděte na otázku č. 11)	53	32,9 %
● Určitě NE (přejděte na otázku č. 11)	37	23,0 %
● Nevím, nepřemýšlel/a jsem o tom, neumím posoudit (přejděte na otázku č. 11)	19	11,8 %

Relativně obvyklá struktura.

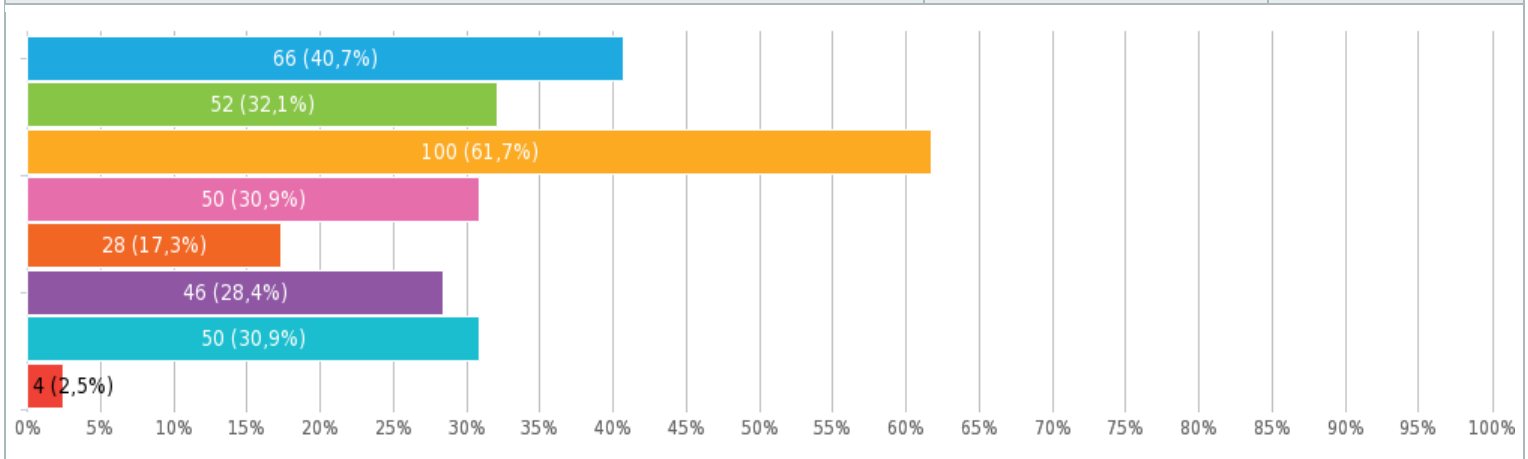
10. Pokud byste zvažoval/a odstěhovat se, jaké by byly hlavní důvody?

Možnosti odpovědí	Responzí	Podíl
● Nedostatečná dopravní obslužnost (veřejná doprava)	6	7,6 %
● Špatné podmínky pro trávení volného času ve městě	11	13,9 %
● Nedostatek veřejných služeb (zdrav., soc., vzdělávání)	21	26,6 %
● Nevyhovuje mi způsob/styl života v Rokytnici	11	13,9 %
● Nespokojenost s bydlením (kvalita, cena, dostupnost)	8	10,1 %
● Nedostatek pracovního uplatnění (pracovních míst)	41	51,9 %
● Nedostatek obchodů a komerčních služeb ve městě	23	29,1 %
● Životní prostředí ve městě a okolí	3	3,8 %
● Nemám ve městě pocit bezpečí	3	3,8 %
● Osobní důvody (stěhování za rodinou, přáteli atd.)	22	27,8 %
● Nevím, neumím specifikovat	6	7,6 %
● Jiné, uveďte:	4	5,1 %

Obdobně jako u většiny obcí jednoznačně **dominuje stěhování za prací**. Překvapivě vysoký podíl **obchodů a komerčních služeb**. Výrazněji se ještě objevují **sociální a zdravotní služby**. Toto je dobrá reflexe pro město při řešení problému migrace, ovšem pouze jedné části – emigrace.

11. Z jakého důvodu nejčastěji vyjíždíte z města?










Možnosti odpovědí	Responzí	Podíl
● Práce/škola	66	40,7 %
● Návštěva příbuzných/přátel	52	32,1 %
● Nákupy	100	61,7 %
● Zdravotní a sociální služby	50	30,9 %
● Jiné služby (banky, knihovny apod.)	28	17,3 %
● Volný čas, kultura a sport	46	28,4 %
● Vyřizování záležitostí na úřadech	50	30,9 %
● Jiné, uveďte:	4	2,5 %

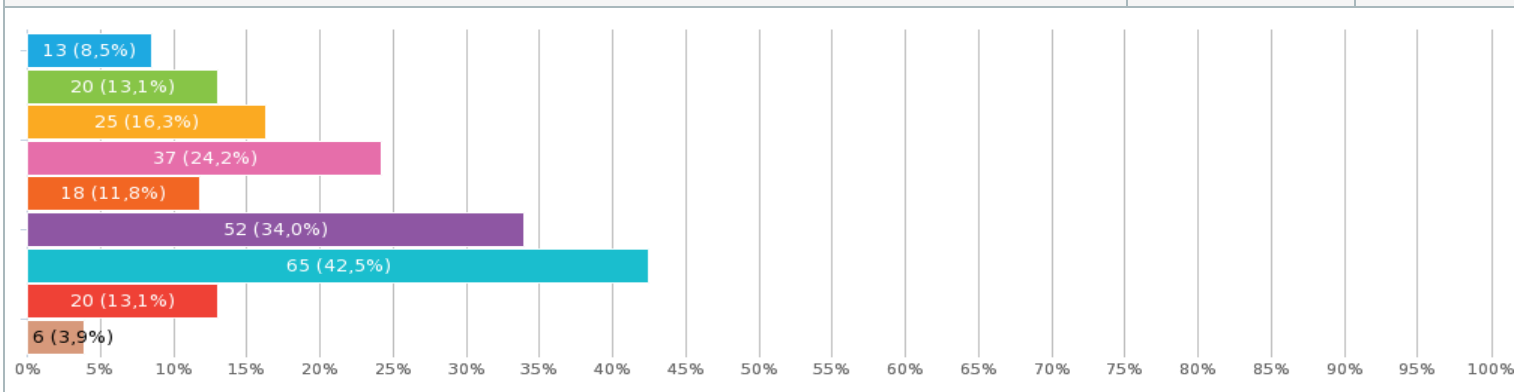


Nejčastěji **nákupy**, pak celkem vyrovnané.

Vysoké % vyjíždí i za kulturou/sportem/volnočasovými aktivitami, naopak poloviční za veřejným službami, mírně ovlivněno i věkovou strukturou respondentů.

12. Jaké oblasti dopravy považujete v Rokytnici za nejproblematictější?

Možnosti odpovědí	Responzí	Podíl
 Celkově vysoké zatížení města dopravou	13	8,5 %
 Údržba komunikací	20	13,1 %
 Špatná dopravní dostupnost veřejnou dopravou	25	16,3 %
 Místa souběhu pěší a motorové dopravy (tj. místa, kde není podél silnice oddělený chodník)	37	24,2 %
 Nebezpečnost dopravy pro chodce a cyklisty	18	11,8 %
 Nedostatek cyklostezek ve městě a okolí	52	34,0 %
 Problémy s parkováním	65	42,5 %
 Bodové dopravní závady (úzká místa, křížení, přechody atd.)	20	13,1 %
 Jiné, uveďte:	6	3,9 %



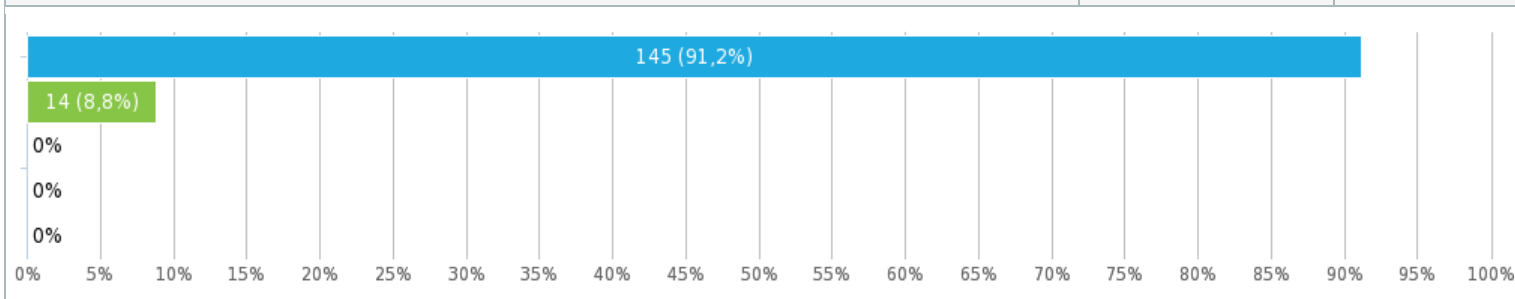
Jednoznačně parkování (turistická destinace, navíc už městské prostředí). Podobně jako v otázce č.5, i zde se projevuje potřeba investovat **do cyklostezek**. Ve městě zjevně hodně míst, kde by bylo vhodné **vybudovat chodník podél cest** (místa, kde je to nebezpečné).

Naopak celkem překvapivě **dobře zde vychází údržba komunikací**, i s ohledem na fakt, že se jedná o horské město. Obdobně **bodové závady až tak problémem nejsou**, podobně jako dostupnost dopravou (to koresponduje i s ot.č.1).

Blok V – Životní prostředí

13. Třídíte odpad z domácnosti?

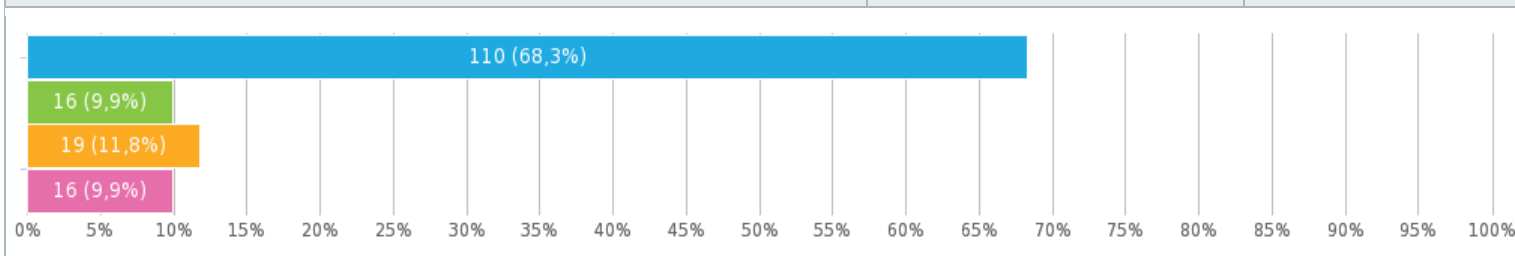
Možnosti odpovědí	Responzí	Podíl
ANO - pravidelně, běžně	145	91,2 %
Jen někdy	14	8,8 %
Netřídím, protože nádoby na oddělený odpad jsou příliš daleko od mého domu	0	0 %
Netřídím, protože to nepovažuji za důležité nebo na to nemám čas	0	0 %
Jiná odpověď, uveďte:	0	0 %



100% !! se hlásí k třídění odpadů

14. Považujete systém třídění odpadu ve městě za dostatečný?

Možnosti odpovědí	Responzí	Podíl
ANO	110	68,3 %
NE	16	9,9 %
NEVÍM	19	11,8 %
Mám návrhy na zlepšení (vypíšte):	16	9,9 %



Systém sběru vnímám velmi pozitivně, dílčí návrhy viz níže

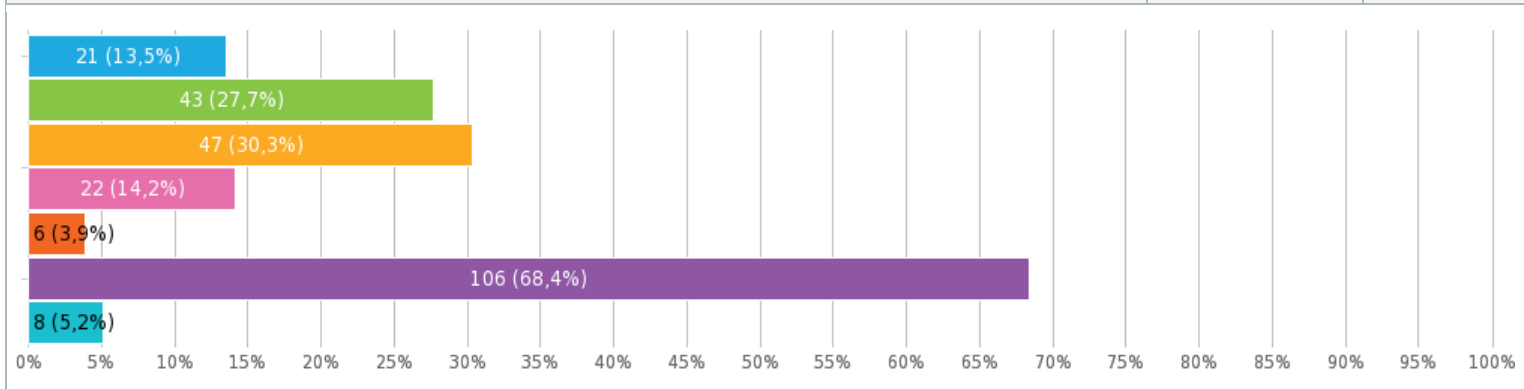
- Zavedení kontejneru na bioodpad na sídlištích, ostatní je perfektní.
- malý počet kontejnerů na tříděný odpad
- více dopředu vědět o svozech, aby se stihl vypsát domovní úklid
- Nádoby na kovový odpad (častá odpověď),

řešit běžné místo na parkovišti u COOPu, Odstranění sběrných míst při hlavních silnicích, zvážít podzemní kontejnery v památkové zóně

- vrácení kontejnerů na tříděný odpad do ul.Zahradní
- častěji vyvážet

15. Co podle Vašeho názoru nejvíce zhoršuje životního prostředí města a okolí?

Možnosti odpovědí	Responzí	Podíl
● Koncentrace automobilové dopravy	21	13,5 %
● Nelegální odkládání odpadu (černé skládky atd.)	43	27,7 %
● Znečištění ovzduší z vytápění domácností	47	30,3 %
● Chybějící infrastruktura životního prostředí (např. nedobudovaná kanalizace, sběrná místa odpadu)	22	14,2 %
● Výroba a fungující výrobní areály (hluk, zápach)	6	3,9 %
● Opuštěné a nevyužívané areály a budovy	106	68,4 %
● Jiné příčiny, uveďte:	8	5,2 %



Drtivě nejpalčivější problém jsou **opuštěné budovy**, pravděpodobně zejména kasárna. Nemalá část obyvatel vnímá jako problém **neekologické vytápění domácností** (město není plynofikováno). Zmíněno i **nelegální odkládání odpadu**.

Naopak **fungující výrobní areály nejsou za zásadní problém považovány** (negativně se vyjadřovali pouze jednotlivci).

I zde se potvrzuje, že **automobilová doprava jako celek (z pohledu ŽP) není vnímána nijak zle**.

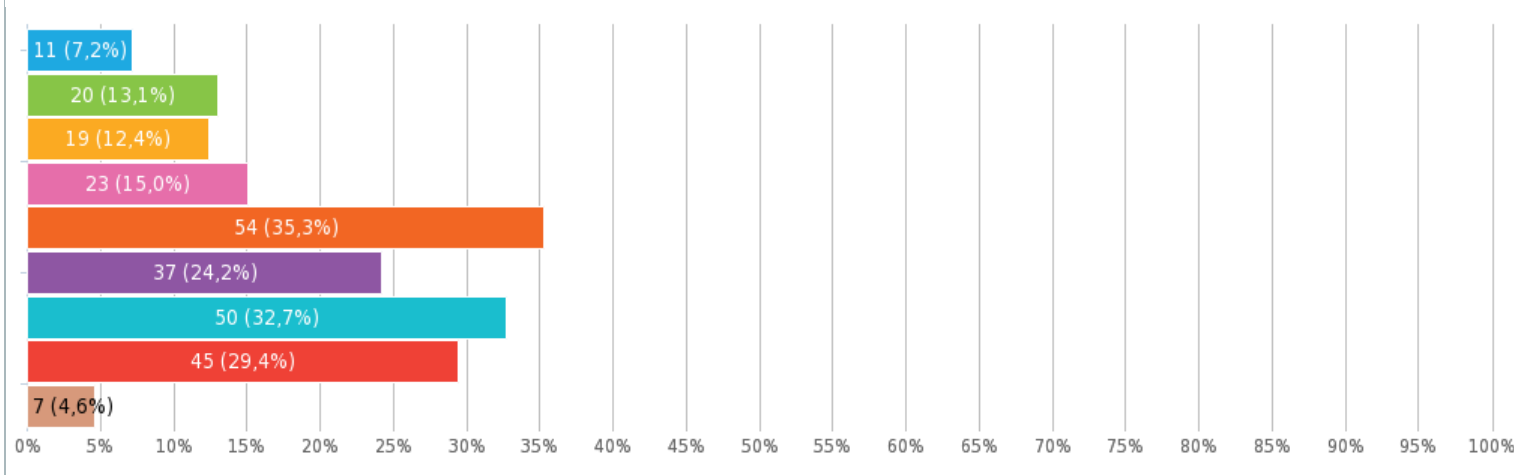
Zmíněna problematika odpadu po rekreantech.

- Málo odpadkových košů jsou jen na náměstí , v parku a koupališti nejsou žádné
- Pálení listí a jiného odpadu.
- Zvířecí exkrementy.

16. Na zlepšení kterých oblastí životního prostředí by se mělo město zaměřit?

Výběr z možností, více možných, zodpovězeno 153x, nezodpovězeno 9x

Možnosti odpovědí	Responzí	Podíl
Úspory energií veřejných budov	11	7,2 %
Zlepšení kvality ovzduší	20	13,1 %
Snížení znečištění vod ve městě a okolí	19	12,4 %
Zkvalitnění nakládání s odpady	23	15,0 %
Obnova a údržba veřejné zeleně	54	35,3 %
Údržba a zlepšení krajiny v okolí města	37	24,2 %
Odstranění černých skládek a jiných zátěží	50	32,7 %
Zvýšení povědomí obyvatel, ekologické vzdělávání	45	29,4 %
Jiné, uveďte:	7	4,6 %



V porovnání s jinými destinacemi lidé **nevnímají potřebu řešení problematiky odpadů (systém hospodaření s odpady) nijak intenzivně.**

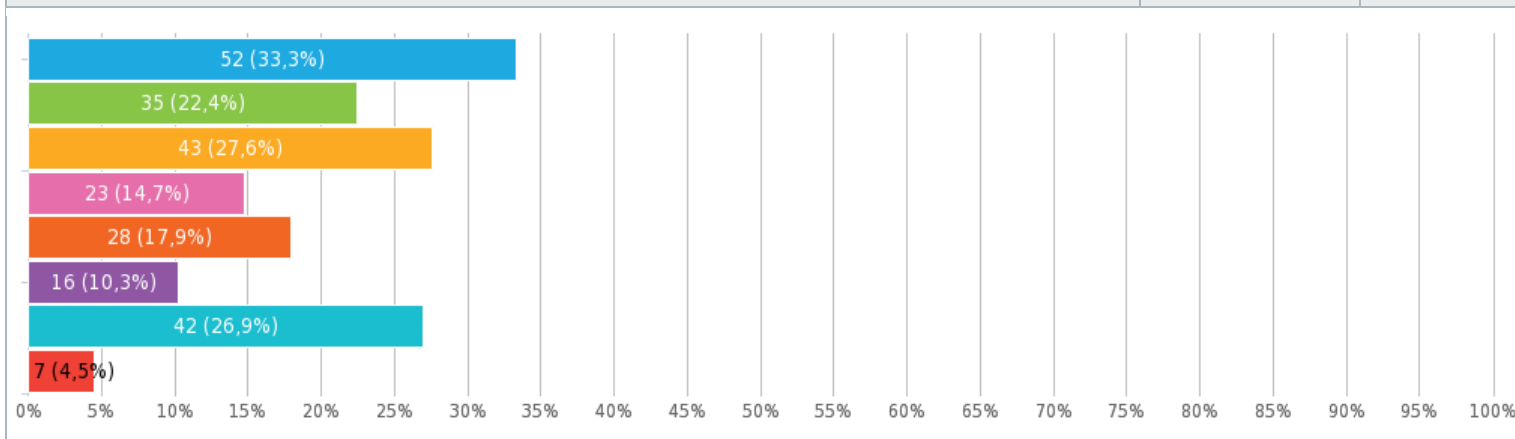
Naopak poměrně silně „doporučují“ **zaměřit se na krajinu, jak tu městskou - v intravilánu (zeleně), tak v okolí města.** Velmi intenzivně navrhují také řešení „zátěží“ (zde se myslí hlavně kasárna) a také doporučení, aby se město zabývalo osvětou a **zlepšováním povědomí obyvatel** (to může pomoci v oblastech jako je neekologické vytápění či úklid po psech apod.).

- **Stavba přehrady na Zdobnici** výrazně poškodí tuto lokalitu
- zbourat budovy kasáren
- Dat dokupy park.
- Sběrné místo u COOPu
- zvýšení povědomí majitelů psů o úklidu po nich
- odstranit chátrající budovy

17. Kterou z následujících forem údržby veřejných prostranství města považujete za nedostatečnou, kde vidíte největší rezervy?

Výběr z možností, více možných, zodpovězeno **156x**, nezodpovězeno **6x**

Možnosti odpovědí	Responzí	Podíl
Úklid ulic a chodníků (odpadky, prach, psí exkrementy apod.)	52	33,3 %
Počet odpadkových košů nebo četnost jejich svozu	35	22,4 %
Zimní údržba (odklížení sněhu, posyp chodníků apod.)	43	27,6 %
Péče o veřejnou zeleň, parky apod.	23	14,7 %
Péče o městský mobiliář (lavičky, koše atd.), vč. odstraňování následků vandalismu	28	17,9 %
Péče (údržba) o veřejná prostranství a místa - dětská hřiště, hřbitov apod.	16	10,3 %
Považuji veřejná prostranství ve městě za dobře udržovaná a nevidím zásadní potřebu zlepšování	42	26,9 %
Jiné, uveďte:	7	4,5 %



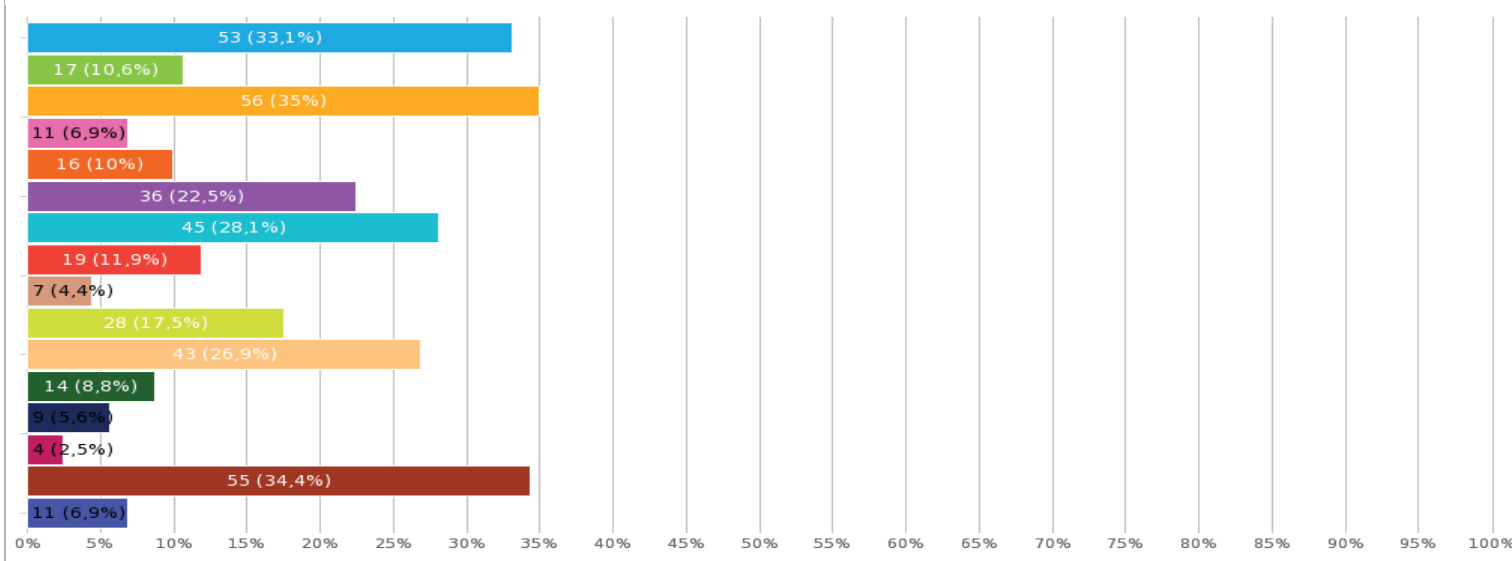
Poměrně vysoké procento (27%) považuje prostranství za dobře udržovaná a nevidí potřebu zlepšení. Veřejná prostranství/zóny (vč. hřišť, hřbitovy apod.) považuje za problematická jen velmi malé procento respondentů.

Nejintenzivněji je ve veřejném prostoru vnímána **potřeba zajištění běžného úklidu – chodníky, psí exkrementy, odpadkové koše a jejich svoz.** S ohledem na lokalitu je to i zimní údržba

Blok VI – Rozvoj obce

18. Na jaké oblasti by se město mělo zaměřit, do kterých zaměřit zdroje?

Možnosti odpovědí	Responzí	Podíl
Komunikace a chodníky (budování, opravy)	53	33,1 %
Rozvoj cestovního ruchu	17	10,6 %
Podpora podnikání a zaměstnanosti	56	35 %
Zlepšení technické infrastruktury města	11	6,9 %
Veřejný pořádek a bezpečnost	16	10 %
Bydlení (zlepšení podmínek pro bydlení, včetně větší nabídky obecních bytů – startovací, seniorské)	36	22,5 %
Sport, volný čas, kultura	45	28,1 %
Dopravní obslužnost (lepší spoje veřejné dopravy)	19	11,9 %
Úklid a běžná údržba města a jeho vybavení	7	4,4 %
Zlepšení životního prostředí (péče o krajinu, zlepšení ovzduší, nakládání s odpady apod.)	28	17,5 %
Veřejné služby (sociální, zdravotní)	43	26,9 %
Práce s nepřízpůsobivými občany - terénní služby, komunitní služby	14	8,8 %
Školství (MŠ, ZŠ, vyšší vzdělávání)	9	5,6 %
Zlepšení fungování samosprávy města, městského úřadu, komunikace s občany	4	2,5 %
Investice do veřejných prostranství (veřejné budovy, veřejná zeleň, odpočinkové zóny, náměstí)	55	34,4 %
Jiné, uveďte:	11	6,9 %



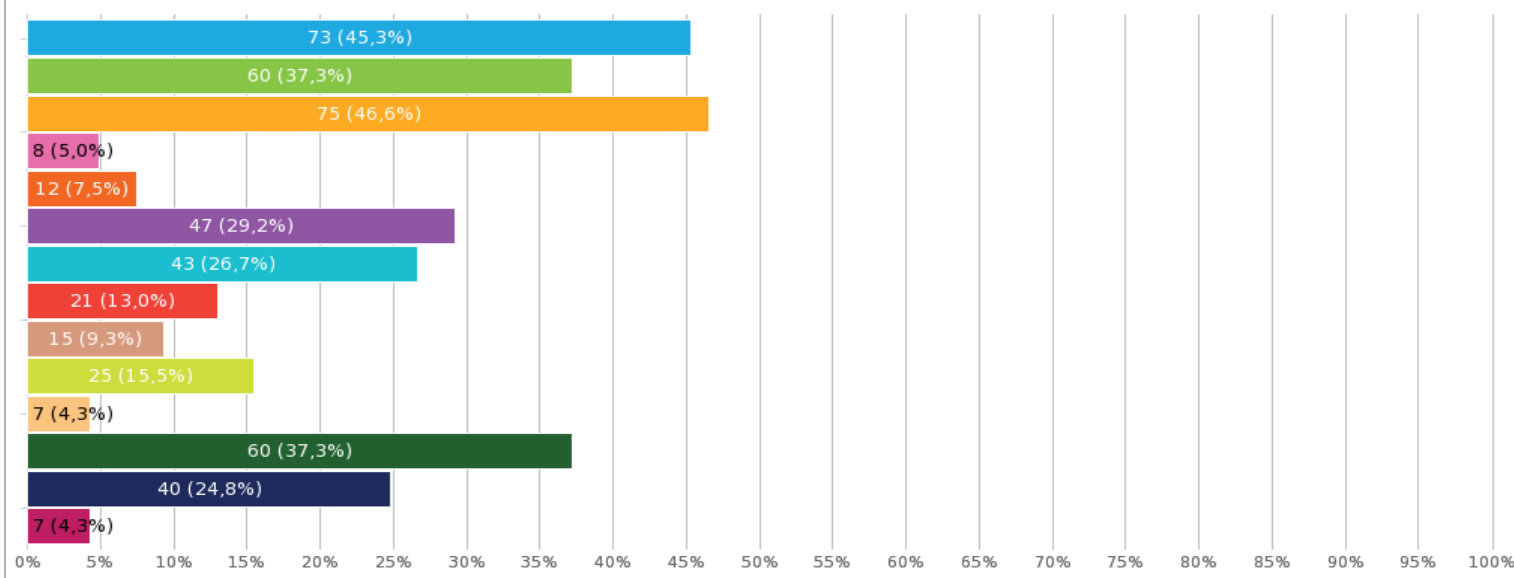
Zde nejsou úplně vyhraněná doporučení. Jednoznačně vyplývá relativně nízko pocítovaná potřeba zaměřit se nyní na školy (zjevně jsou hodnoceny pozitivně, bez potřeby nějakých větších intervencí), obdobně veřejný pořádek a bezpečnost nebo fungování samosprávy. Relativně málo pocítována i oblast bydlení (pouze 22%).

Naopak doporučení k investování do chodníků a komunikací, infrastruktury veřejných prostor (vč. náměstí či veřejných budov). Město by se mělo angažovat i v podpoře podnikání a zaměstnanosti (zde 35%).

19. Co považujete za největší hrozby/rizika rozvoje města v příštích 10 letech?

Výběr z možností, více možných, zodpovězeno 161x, nezodpovězeno 1x

Možnosti odpovědí	Responzí	Podíl
● Stárnutí obyvatel města (růst průměrného věku obyvatel)	73	45,3 %
● Snižování počtu obyvatel města	60	37,3 %
● Nízká kvalita a nedostatek obchodů a komerčních služeb	75	46,6 %
● Špatná správa a údržba města	8	5,0 %
● Nárůst dopravy ve městě	12	7,5 %
● Nedostatek veřejných služeb (sociální, zdravotní, vzdělávací)	47	29,2 %
● Růst počtu nepřízpůsobivých obyvatel	43	26,7 %
● Nedostupnost bydlení	21	13,0 %
● Snižování bezpečnosti	15	9,3 %
● Zhoršování vztahů mezi lidmi	25	15,5 %
● Zhoršení životního prostředí ve městě a jeho okolí	7	4,3 %
● Nedostatek pracovních příležitostí ve městě a okolí	60	37,3 %
● Negativa spojená s automobilkou v Kvasinách	40	24,8 %
● Jiné, uveďte:	7	4,3 %



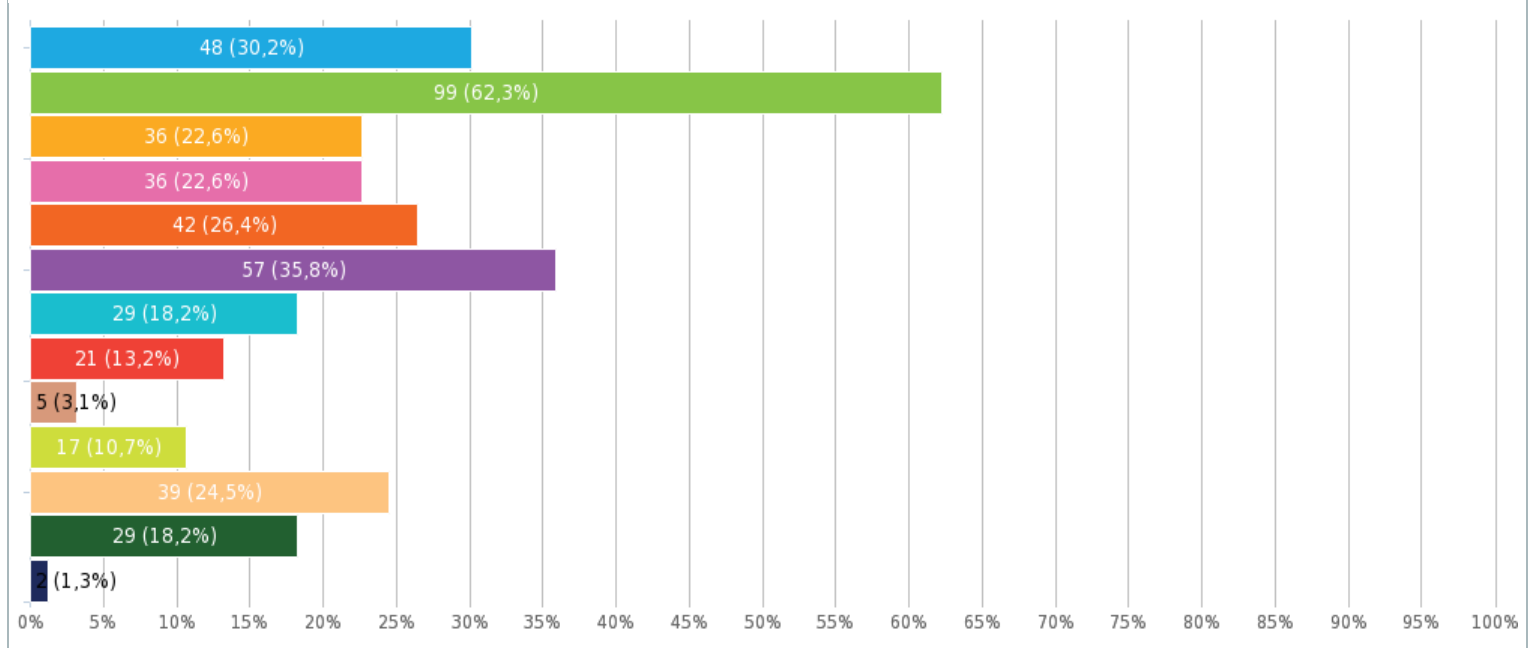
Relativně obvyklá je míra vnímání demografických negativ v obci – zejména stárnutí a ubývání lidí (ale zmíněno i zhoršování struktury – nově příchozí, příp. nepřízpůsobiví).

Neobvykle vysoké procento vnímá jako riziko nedostatek obchodů a komerčních služeb (téměř polovina). Značné procento vidí jako rizikový faktor i přítomnost podnikatelské zóny Kvasiny (25%), ale současně se poměrně intenzivně obává jako rizika i nedostatku pracovních příležitostí ve městě a okolí.

- Nedostatek stavebních pozemků a bytů je to tu sama ubytovna a mladí musí jít bydlet pryč z Rokytnice
- Stavba přehrady na Zdobnici bude mít výrazné dopady do všech oblastí.
- Nedostupnost bydlení pro trvale bydlící - navyšování počtu rekreačních, ubytování nepřízpůsobivých
- nedostatek vzdělávacích veřejných služeb a kvalita zdravotních služeb
- Snižování turistického ruchu, snižování turistických aktivit a infrastruktury. Nedostatek pracovníků

20. Co naopak může město využít jako rozvojové stimuly, v čem vidíte šanci na jeho další rozvoj v příštích 10 letech?

Možnosti odpovědí	Responzí	Podíl
Vybavenost pro volný čas, sport, kulturu	48	30,2 %
Životní prostředí, hezké okolí města	99	62,3 %
Bezpečnost, nízká kriminalita	36	22,6 %
Blízkost hranic, přeshraniční spolupráce	36	22,6 %
Přírodní nebo kulturní dědictví, tradice	42	26,4 %
Město jako příjemné místo k bydlení	57	35,8 %
Dobré hospodaření města, nízká zadluženost	29	18,2 %
Přijatelná míra nezaměstnanosti	21	13,2 %
Komunitní způsob života, vztahy mezi lidmi	5	3,1 %
Atraktivita města pro podnikatele	17	10,7 %
Rozvoj cestovního ruchu ve městě či okolí	39	24,5 %
Blízkost významného zaměstnavatele (Kvasiny)	29	18,2 %
Jiné, uveďte:	2	1,3 %

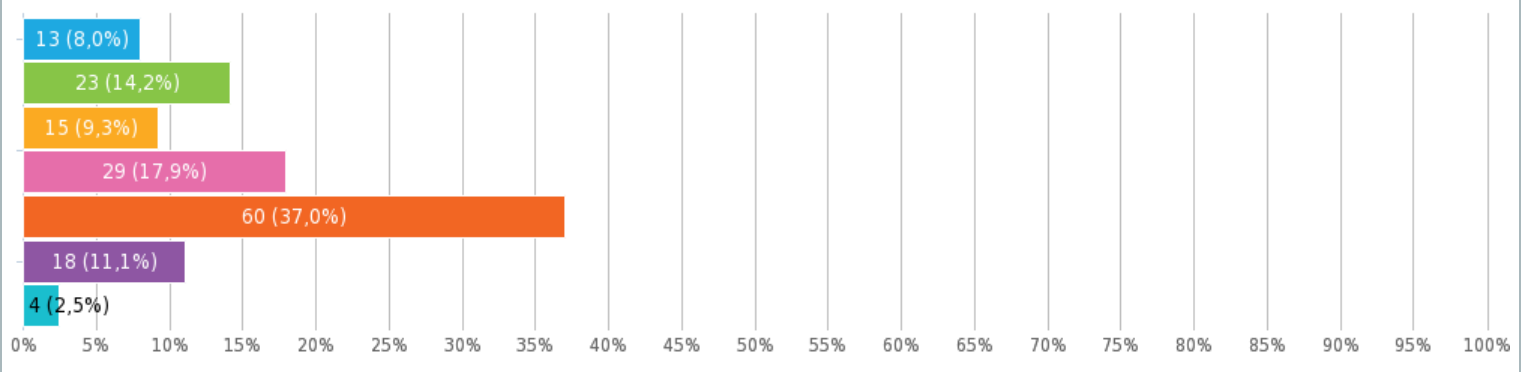


Za hlavní stimuly zmíněny ty, které váží na celkové prostředí obce – ŽP, dobrá vybavenost pro volný čas, obecně příjemné místo k bydlení, či bezpečnost. Potenciál blízkosti hranic si uvědomuje cca 23% lidí (obchod, CR, pracovní síly apod.)

Za spíše málo výrazné nejsou považovány „ekonomické stimuly“ – tj. nízká nezaměstnanost či atraktivita pro podnikatele, snad s výjimkou blízkosti zóny v Kvasinách. Také cestovní ruch vidí obyvatelé jako významný stimul rozvoje.

21. Čím by se podle Vás měla Rokytnice stát v budoucnu? Jaké by mělo být její základní dlouhodobé směřování/charakter?

Možnosti odpovědí	Responzí	Podíl
● Město zaměřené na podnikání, udržení stávajících a přilákání nových investic	13	8,0 %
● Město zaměřené na životní prostředí, jeho ochranu a kvalitu	23	14,2 %
● Město zaměřené na sportovní a volnočasové aktivity a jejich bohatou nabídku	15	9,3 %
● Město uchováající si především svůj tradiční charakter	29	17,9 %
● Město pro bydlení s dostupnými službami pro obyvatele	60	37,0 %
● Město jako významný cíl cestovního ruchu	18	11,1 %
● Jiné (uveďte):	4	2,5 %

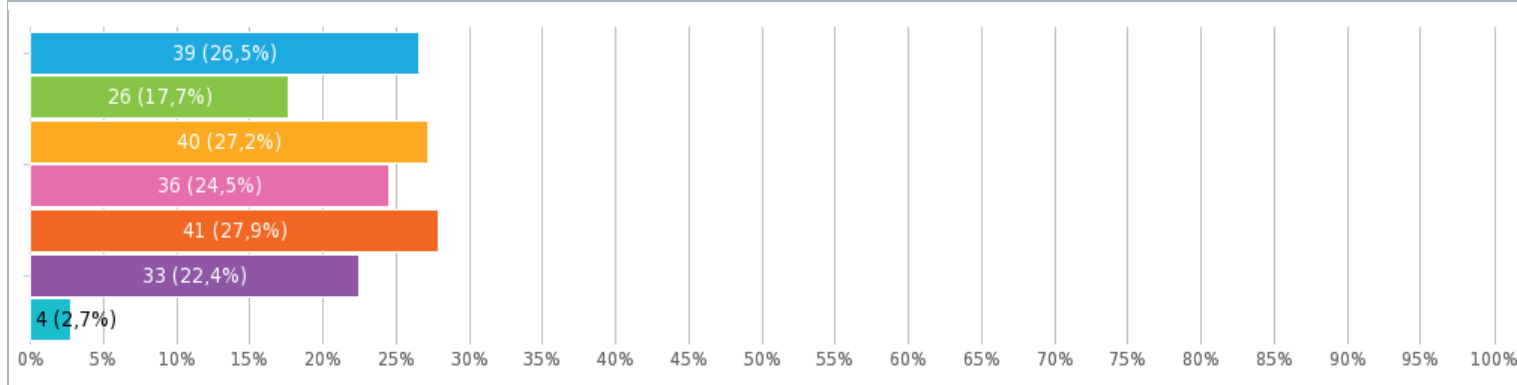


Relativně obvyklé rozložení v obci tohoto typu. Tj. jednoznačně rezidenční obec, doplněno o důraz na ŽP , ale i jako významný cíl CR.

22. Jste ochoten/na udělat něco pro rozvoj města a lepší život v něm? Pokud ANO, jak byste byl/a ochoten/na se zapojit?

Výběr z možností, více možných, zodpovězeno **147x**, nezodpovězeno **15x**

Možnosti odpovědí	Responzí	Podíl
● Účastnit se diskuzí nad dalším rozvojem města, podobou města či jeho částí	39	26,5 %
● Aktivně se podílet na rozhodování o městě (účastnit se zasedání zastupitelstva apod.)	26	17,7 %
● Aktivně se podílet na údržbě zeleně a veřejných prostranství v okolí svého bydliště	40	27,2 %
● Zapojit se do úklidu města (po zimě, v případě kalamit, případně pravidelně)	36	24,5 %
● Dobrovolnická práce s jinými skupinami obyvatel, např. s dětmi (vést zájmový kroužek), se seniory apod.	41	27,9 %
● Na podobné aktivity nemám čas, případně o ně nemám zájem	33	22,4 %
● Jiné, uveďte:	4	2,7 %



Potenciál dobrovolnictví existuje, většina respondentů se k němu hlásí, a to ve všech z nabízených témat (rozvoj obce, zlepšování prostředí a práce s jinými CS).

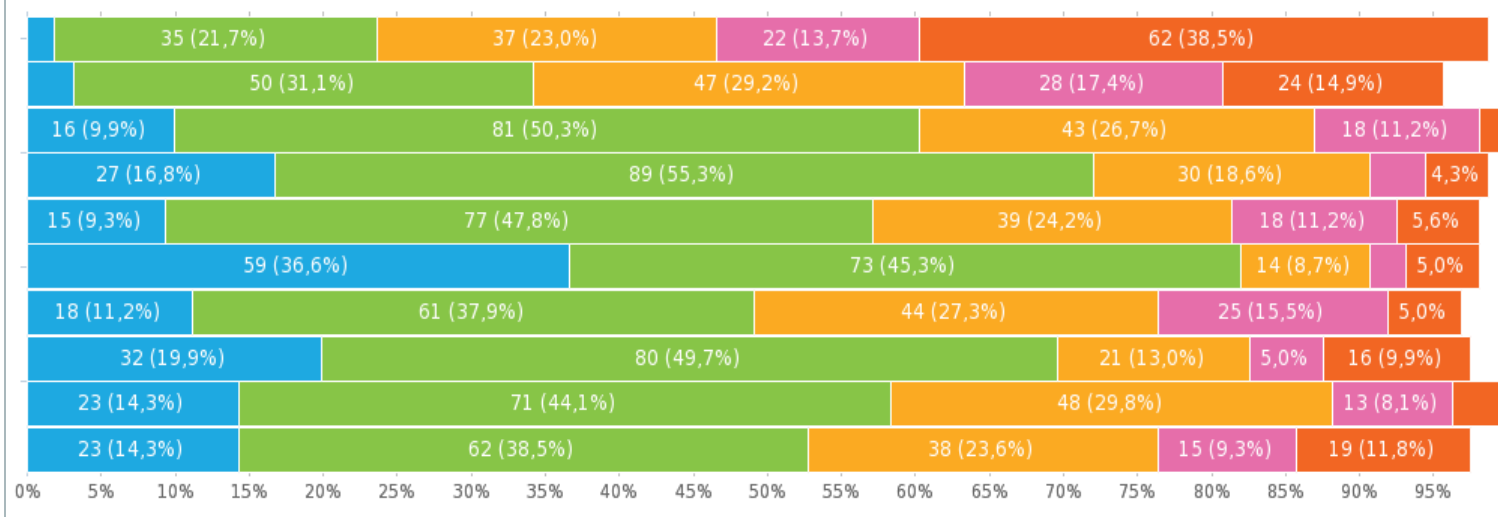
Na druhou stranu podíl těch, kteří se k těmto aktivitám nehlásí je mírně vyšší (22%).

- Ano, s podmínkou, že správa města bude realizovat rozvoj turistického ruchu a tvořit pracovní místa.
- spolková činnost
- uklízím okolí svého bydliště
- Oprava koupaliště

Blok VII – Správa obce

23. Jak hodnotíte kvalitu provádění místní správy v Rokytnici (tj. fungování města a městského úřadu) v následujících oblastech?

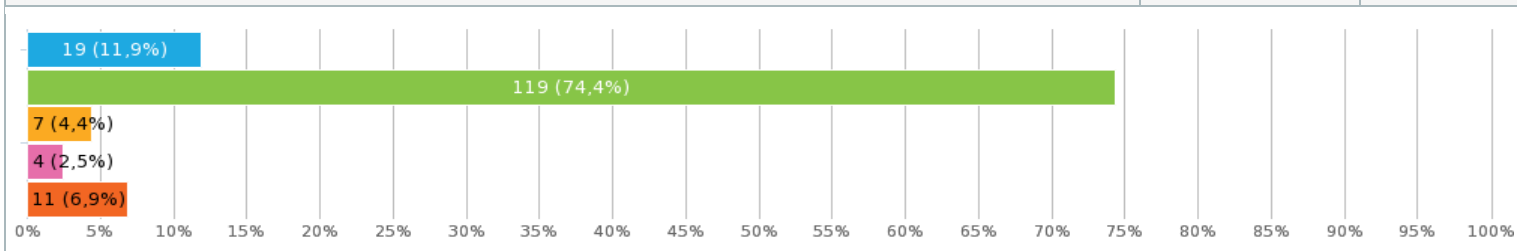
	● Výborná	● Dobrá	● Dostatečná	● Špatná	● Neumím posoudit
Podpora podnikání	3 (1,9 %)	35 (21,7 %)	37 (23,0 %)	22 (13,7 %)	62 (38,5 %)
Vytváření podmínek pro bydlení	5 (3,1 %)	50 (31,1 %)	47 (29,2 %)	28 (17,4 %)	24 (14,9 %)
Údržba silnic a veřejného prostoru ve městě	16 (9,9 %)	81 (50,3 %)	43 (26,7 %)	18 (11,2 %)	2 (1,2 %)
Odpadové hospodářství	27 (16,8 %)	89 (55,3 %)	30 (18,6 %)	6 (3,7 %)	7 (4,3 %)
Zajištění sociálních služeb	15 (9,3 %)	77 (47,8 %)	39 (24,2 %)	18 (11,2 %)	9 (5,6 %)
Školství (mateřské a základní školy)	59 (36,6 %)	73 (45,3 %)	14 (8,7 %)	4 (2,5 %)	8 (5,0 %)
Kultura, sport, volný čas	18 (11,2 %)	61 (37,9 %)	44 (27,3 %)	25 (15,5 %)	8 (5,0 %)
Vstřícnost a jednání samosprávy (úřadu)	32 (19,9 %)	80 (49,7 %)	21 (13,0 %)	8 (5,0 %)	16 (9,9 %)
Informovanost o záměrech města, komunikace s obyvateli	23 (14,3 %)	71 (44,1 %)	48 (29,8 %)	13 (8,1 %)	5 (3,1 %)
Propagace města a místních aktivit	23 (14,3 %)	62 (38,5 %)	38 (23,6 %)	15 (9,3 %)	19 (11,8 %)



24. Jste pro to, aby se město Rokytnice snažilo co nejvíce využít dotací (z EU a dalších zdrojů) na podporu svých rozvojových záměrů?

Výběr z možností, zodpovězeno 160x, nezodpovězeno 2x

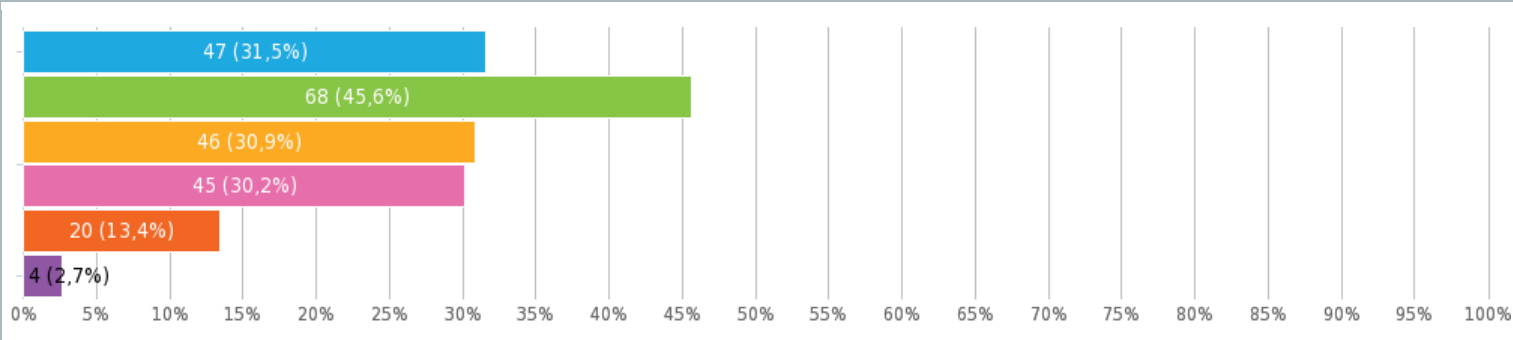
Možnosti odpovědí	Responzí	Podíl
● URČITĚ ANO, a to i za cenu zadlužení města na další období	19	11,9 %
● ANO, ale pouze tak, aby nedocházelo k zásadnějšímu navýšení zadlužení města	119	74,4 %
● SPÍŠE NE, zvláště pokud by si město muselo na spolufinancování těchto akcí půjčit	7	4,4 %
● NE, město by mělo hospodařit jen s vlastními prostředky, i za cenu pomalejší realizace investic	4	2,5 %
● Nejsem schopen/-a posoudit, nemám dostatek informací	11	6,9 %



Poměrně obvyklé rozložení.

25. Jaké problémy v oblasti bydlení považujete za nejvýznamnější?

Možnosti odpovědí	Responzí	Podíl
● Nedostatek pozemků pro stavbu rodinných domů ve městě	47	31,5 %
● Nedostatek startovacích bytů pro mladé nabízených městem	68	45,6 %
● Nedostatek sociálních bytů pro potřebné (seniory apod.)	46	30,9 %
● Nedostatečná nabídka bytů	45	30,2 %
● Vysoké ceny nemovitostí	20	13,4 %
● Jiné, uveďte:	4	2,7 %



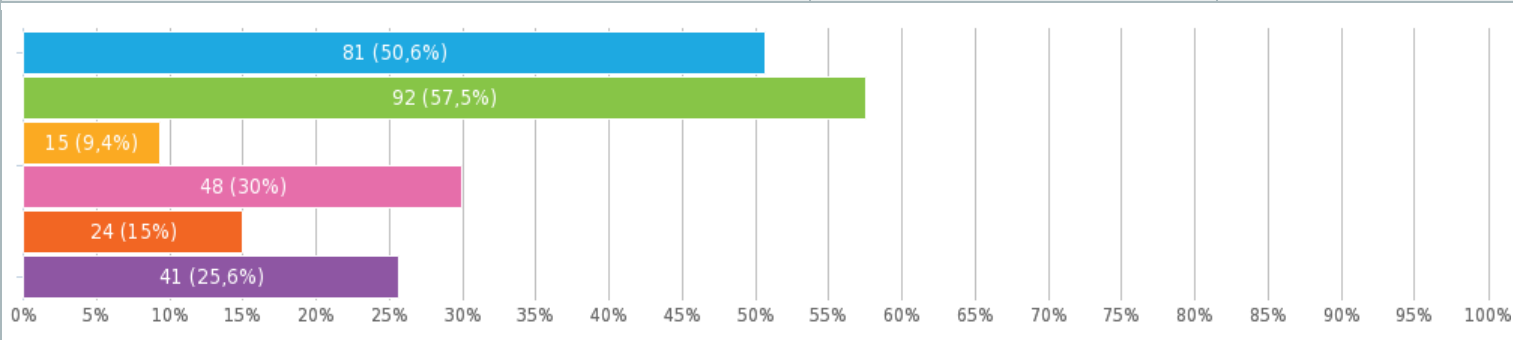
Výrazněji, je **pociťován nedostatek sociálních bytů** (pro staré, osaměle žijící apod.) – to je dáno městským charakterem, kde už trochu mizí schopností postarat se v rámci rodiny, případně komunity.

Byty pro mladé (startovací byty) to je věc, na kterou je třeba se zaměřit. Problém je i nedostatek pozemků. Jako problémem není vnímána vysoká cena nemovitostí (zde opět rozdíl proti Deštnému).

Obecně zde situace hodně jiná, a celkově problematika bydlení tak intenzivně vnímána.

26. Jaký způsob informování o dění ve městě Vám nejvíce vyhovuje, resp. by Vám nejvíce vyhovoval?

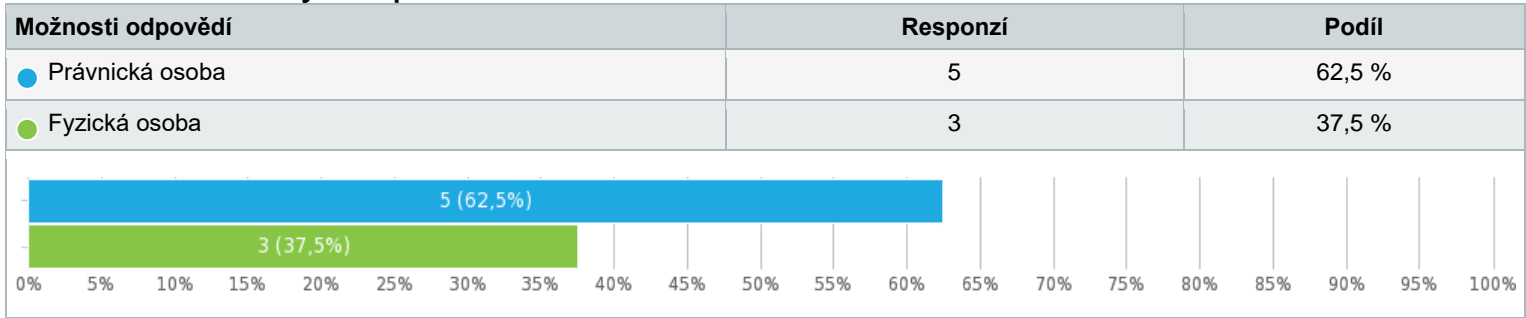
Možnosti odpovědí	Responzí	Podíl
● Zpravodaj	81	50,6 %
● Internet	92	57,5 %
● Zasílání SMS	15	9,4 %
● Výlepové plochy a vývěsky	48	30 %
● Městský rozhlas	24	15 %
● E-mail	41	25,6 %



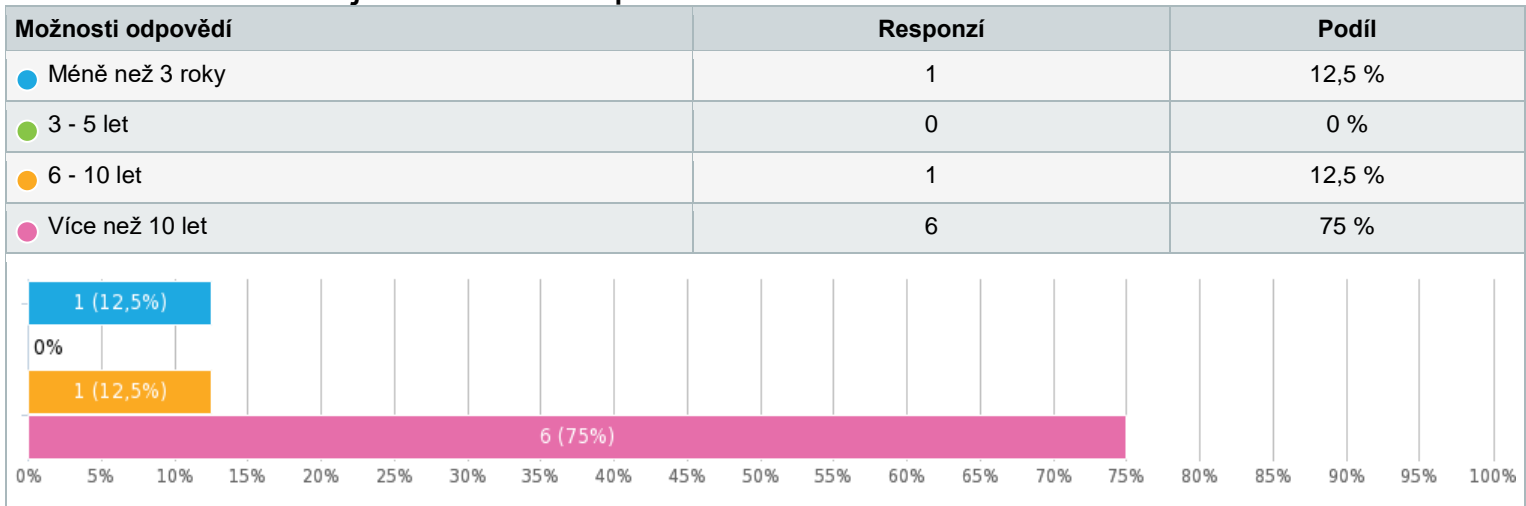
Nejlépe funguje internet, město je aktivní i na sociálních sítích. Oblibě se těší zpravodaj (Horský kurýr), ale i **výlepové plochy** (to už není úplně běžné). **SMS a rozhlas spíše ne.**

Dotazník pro podnikatelské subjekty

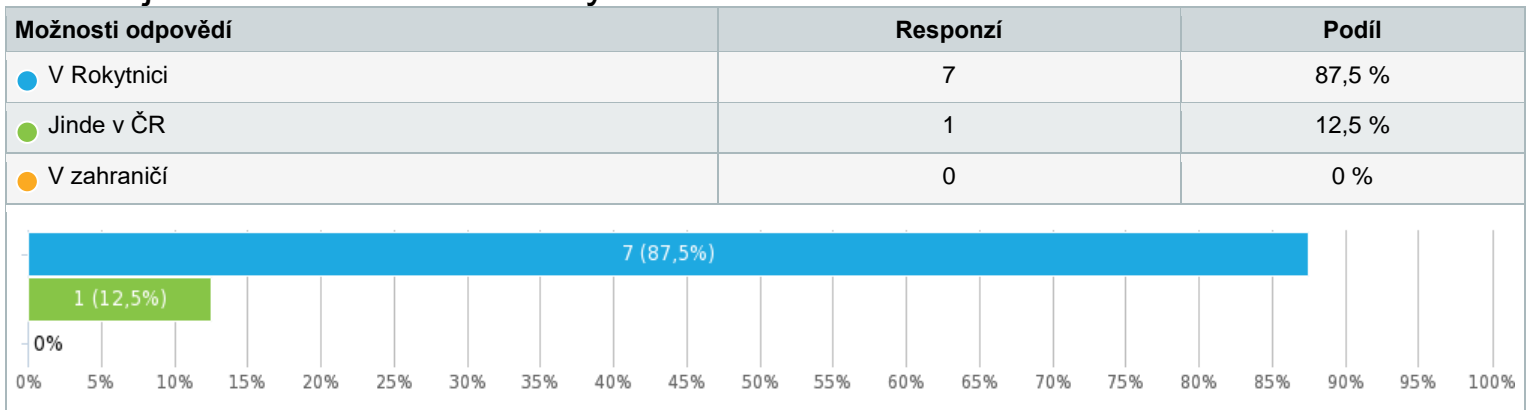
Charakter osoby respondenta



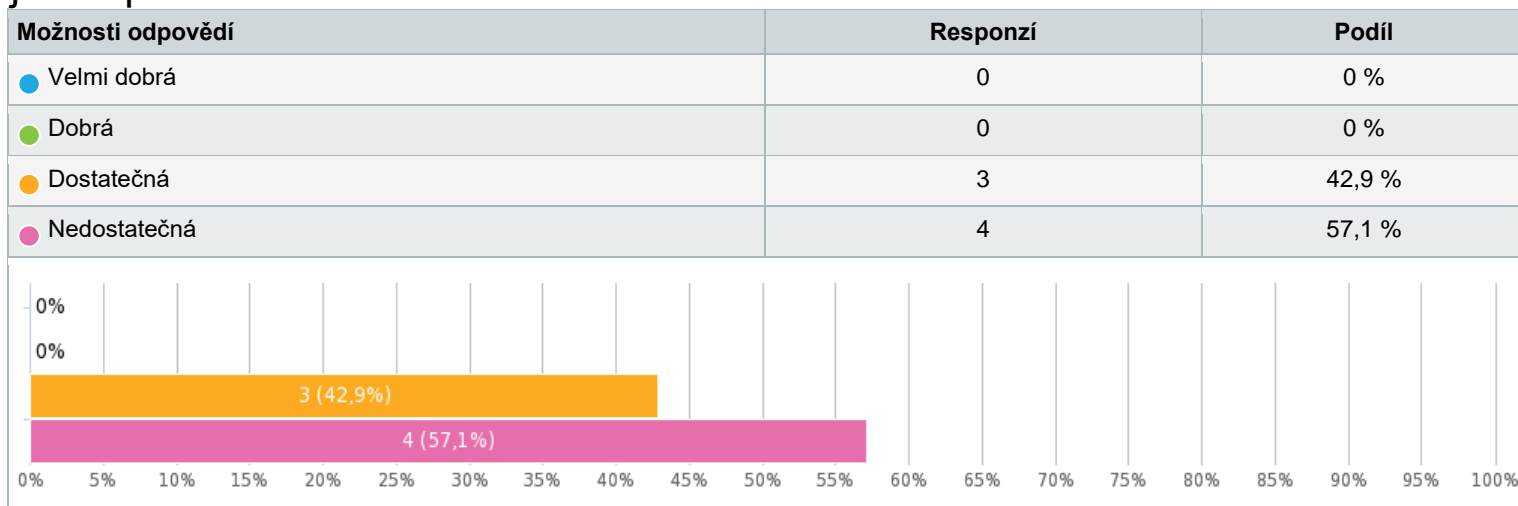
Jak dlouho realizuje Vaše firma podnikatelskou činnost?



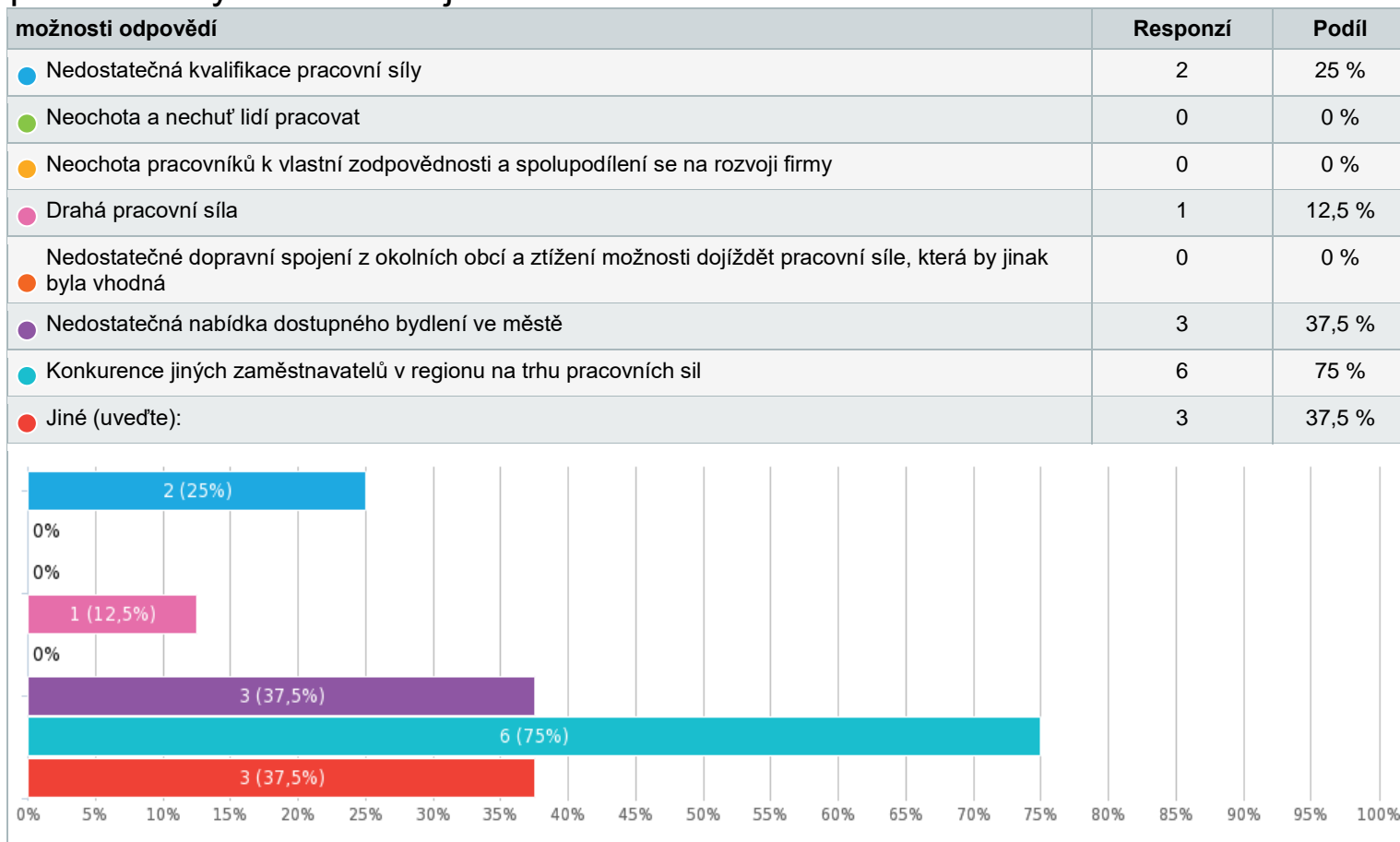
4. Kde je hlavní sídlo Vaší firmy?



9. Jak byste ohodnotil/-a celkovou kvalitu a dostupnost pracovní síly ve městě a jeho spádovém okolí?



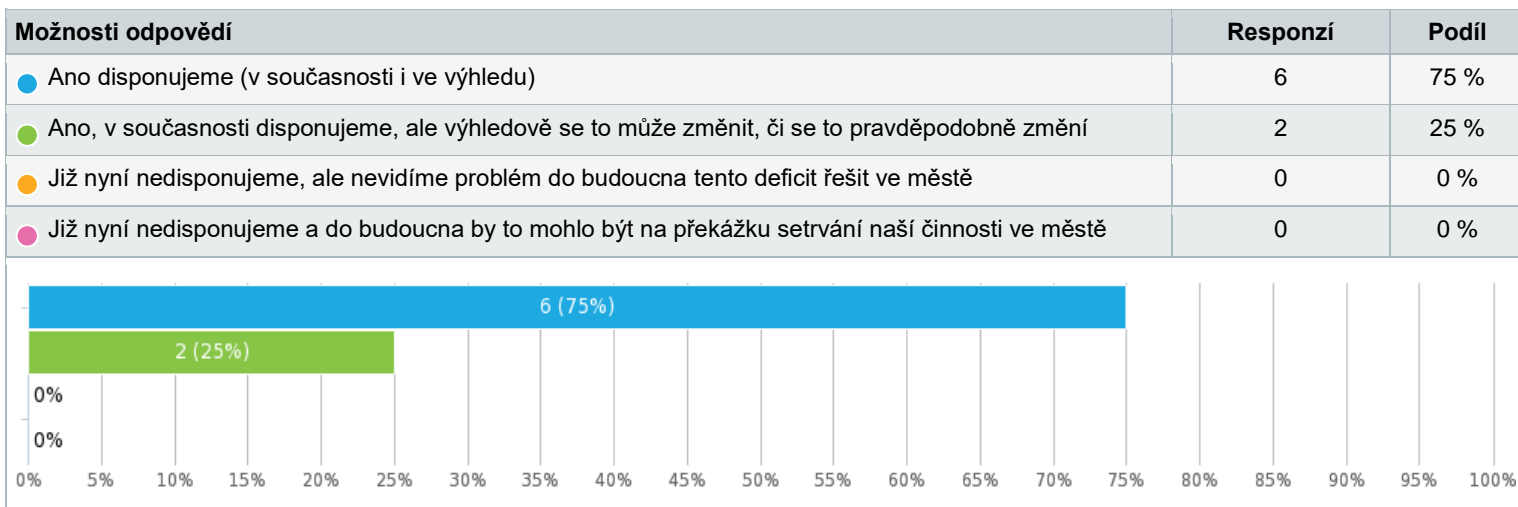
10. Jaké jsou podle Vás hlavní nedostatky ovlivňující kvalitu či dostupnost pracovní síly ve městě a jeho okolí?



- Nedostatečně rychlý a dostupný internet
- Jako největší problém vidím blízkost automobilky, které se nedá ve mzdách konkurovat
- Automobilka a navazující firmy

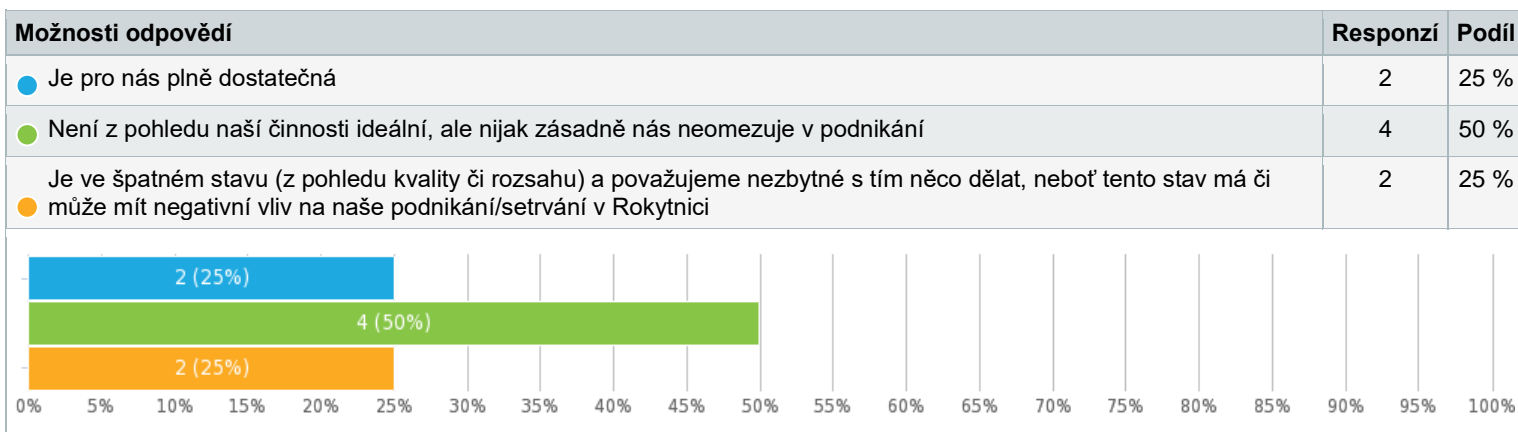
11. Disponujete dostatečnými prostory pro Vaše podnikání a případné rozšíření Vašich aktivit?

Výběr z možností, zodpovězeno **8x**, nezodpovězeno **0x**



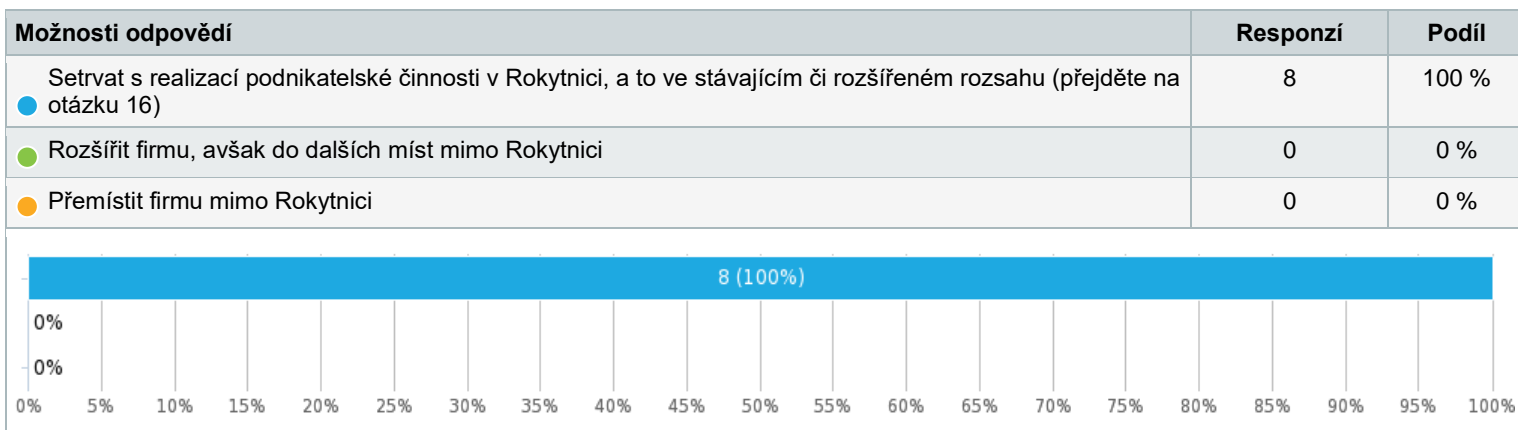
12. Dopravní infrastruktura ve městě (a případně v jeho okolí – přístupové komunikace):

Výběr z možností, zodpovězeno **8x**, nezodpovězeno **0x**



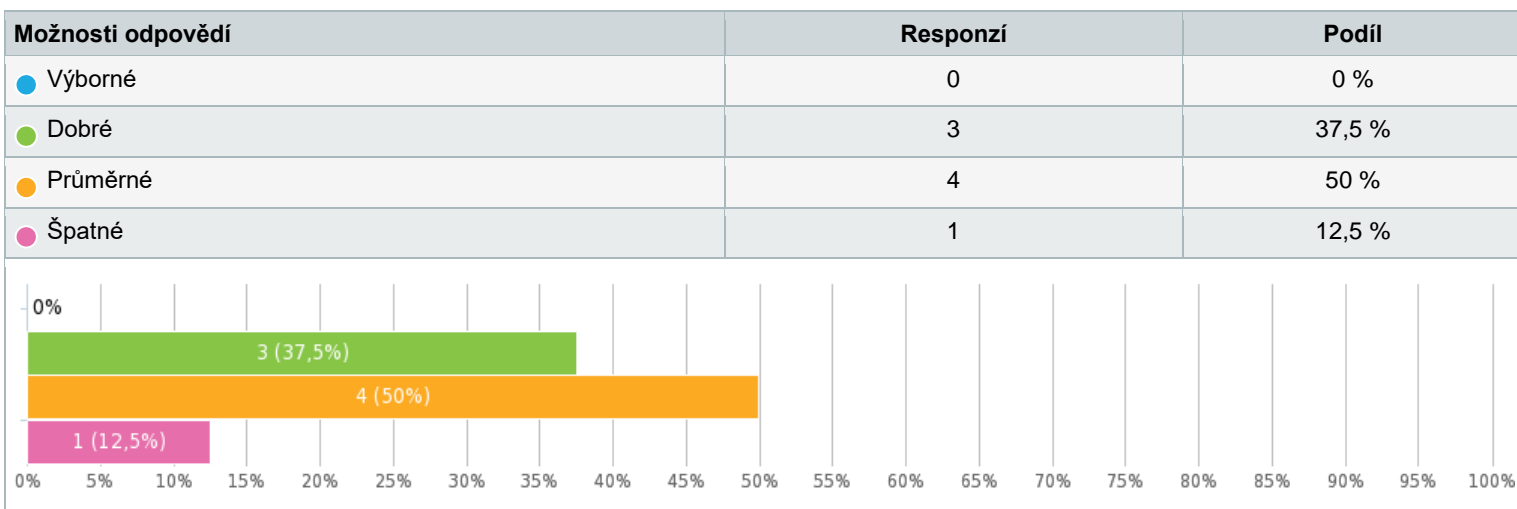
14. Z hlediska prostorového ukotvení Vaší činnosti, předpokládáte:

Výběr z možností, zodpovězeno **8x**, nezodpovězeno **0x**



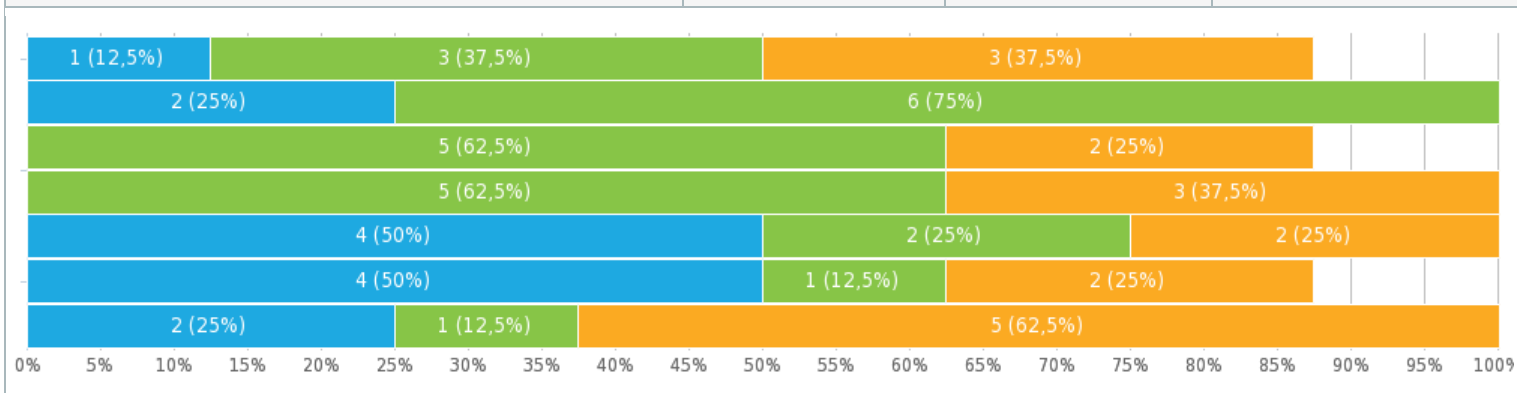
19. Jak hodnotíte Rokytnici v O.h. jako místo pro podnikání (všeobecně)?

Výběr z možností, zodpovězeno 8x, nezodpovězeno 0x



20. Jaké hlavní faktory podle Vás působí na podnikatelské prostředí v Rokytnici (silné a slabé stránky města)?

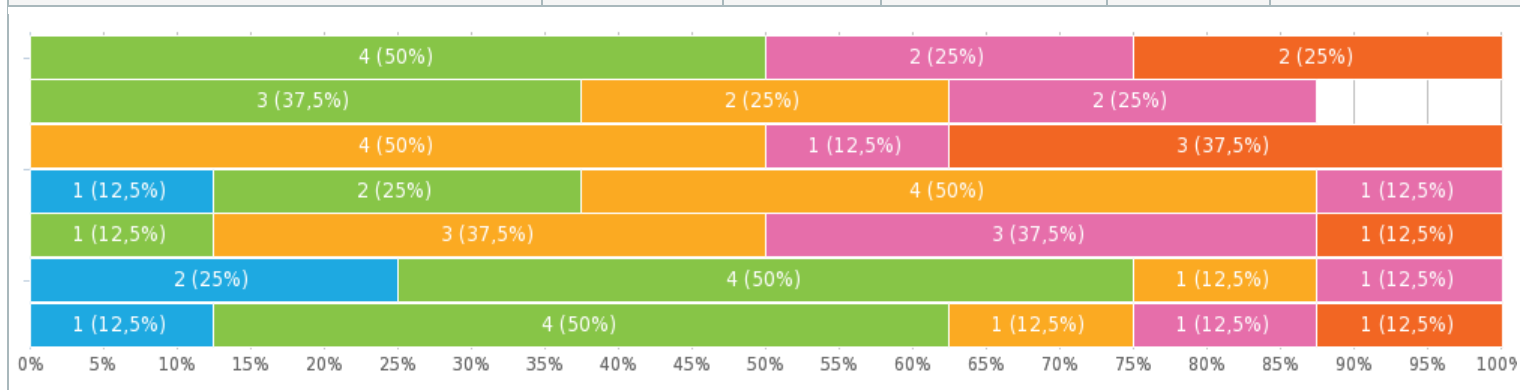
	● Silná stránka	● Slabá stránka	● Neumím posoudit
Dostupnost infrastruktury pro podnikání	1 (12,5 %)	3 (37,5 %)	3 (37,5 %)
Doprava	2 (25 %)	6 (75 %)	0
Dostupnost a podmínky bydlení	0	5 (62,5 %)	2 (25 %)
Dostupnost pracovní síly	0	5 (62,5 %)	3 (37,5 %)
Celkové prostředí města (veřejné prostory, atmosféra)	4 (50 %)	2 (25 %)	2 (25 %)
Spolupráce s veřejnou správou	4 (50 %)	1 (12,5 %)	2 (25 %)
Rámcové podmínky pro podnikání (uzemní plán, životní prostředí)	2 (25 %)	1 (12,5 %)	5 (62,5 %)



21. Jak hodnotíte kvalitu následujících činností místní správy na úrovni města (tj. samospráva a MěÚ)?

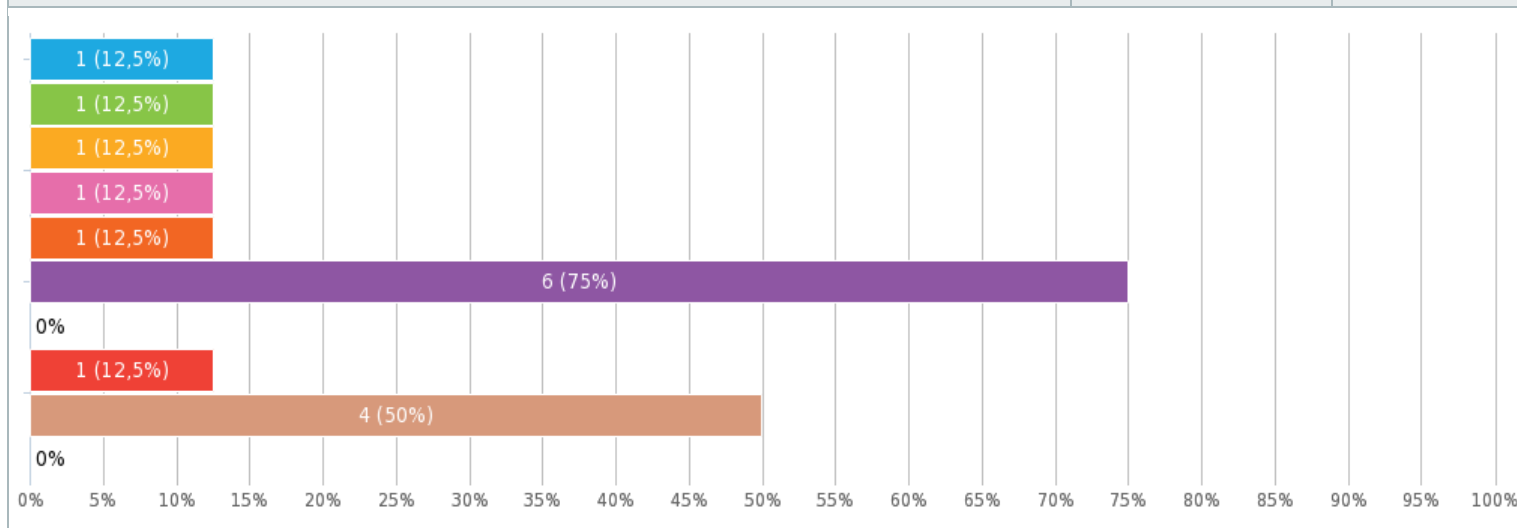
Matice výběru z možností, zodpovězeno **8x**, nezodpovězeno **0x**

	● výborná	● dobrá	● dostatečná	● špatná	● neumím posoudit
Podpora podnikání	0	4 (50 %)	0	2 (25 %)	2 (25 %)
Informovanost o záměrech města	0	3 (37,5 %)	2 (25 %)	2 (25 %)	0
Podpora a vytváření nabídky pozemků/objektů k podnikání	0	0	4 (50 %)	1 (12,5 %)	3 (37,5 %)
Údržba silnic a veřejného prostoru v okolí Vašeho podniku	1 (12,5 %)	2 (25 %)	4 (50 %)	1 (12,5 %)	0
Veřejná doprava	0	1 (12,5 %)	3 (37,5 %)	3 (37,5 %)	1 (12,5 %)
Vstřícnost a jednání samosprávy (jednání na MěÚ)	2 (25 %)	4 (50 %)	1 (12,5 %)	1 (12,5 %)	0
Propagace města a místních aktivit	1 (12,5 %)	4 (50 %)	1 (12,5 %)	1 (12,5 %)	1 (12,5 %)



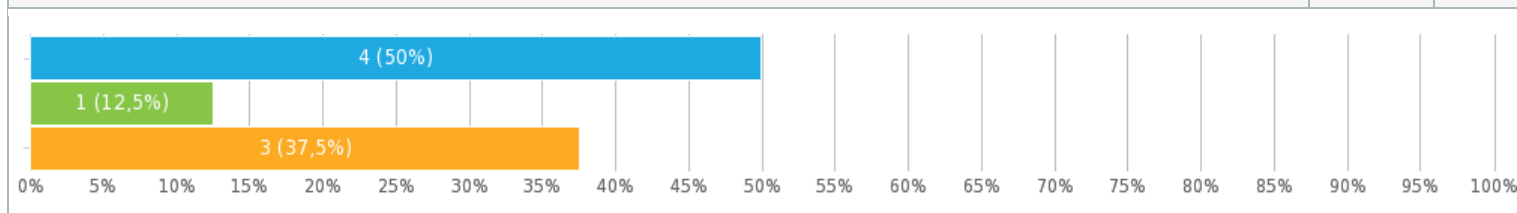
22. Představte si, že máte možnost ovlivnit prostředí pro podnikání ve městě a máte pro to, byť samozřejmě omezené, veřejné prostředky. Jakou z níže uvedených oblastí byste jako starosta řešil prioritně.

Možnosti odpovědí	Responzí	Podíl
● Investice do dopravní infrastruktury	1	12,5 %
● Investice do dopravní obslužnosti (podpora veřejné hromadné dopravy)	1	12,5 %
● Zainvestování do nemovitostí a nabídnutí podnikatelům	1	12,5 %
● Podpora lidských zdrojů (vzdělávání)	1	12,5 %
● Životní prostředí	1	12,5 %
● Zlepšení celkového prostředí (vybavenosti) města	6	75 %
● Zlepšení informovanosti podnikatelů	0	0 %
● Společná propagace podniků a města	1	12,5 %
● Podpora bydlení a přistěhování obyvatel do města	4	50 %
● Jiné (uveďte):	0	0 %



23. Uvítal/-a byste, kdyby město a jeho představitelé více komunikovali s podnikatelskými subjekty a jejich zástupci? Pokud ano, jakou formou?

Možnosti odpovědí	Responzí	Podíl
● NE, považuji současný stav a poskytování informací za dostatečný.	4	50 %
● ANO	1	12,5 %
● Pokud jste zatrhl ANO, navrhnete prosím formu, četnost atd. (pravidelná setkání s vedením města či vedoucími příslušných odborů, emailové informace atd.):	3	37,5 %



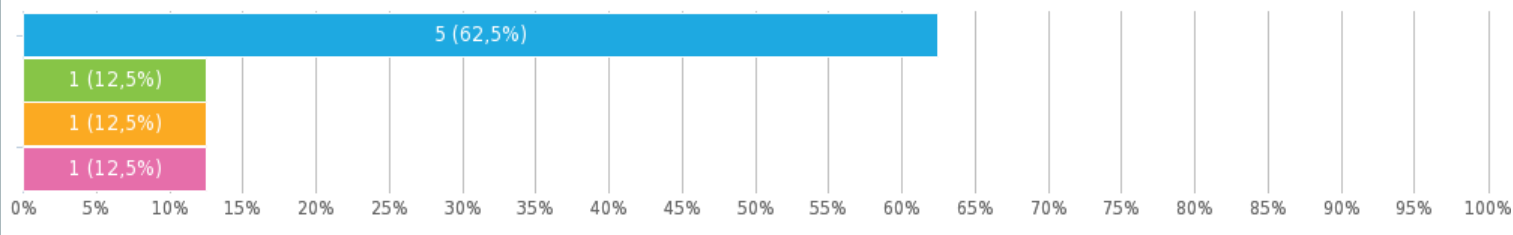
- pravidelná setkávání, nastínění dlouhodobého i střednědobého směřování/představ
- emailové informace
- pravidelná setkání s vedením města - 1-2x ročně,

Dotazník pro NNO

Právní forma subjektu:	7x spolek, 1x p.o.
Z hlediska doby působení:	všechny NNO více než 10 let
Z hlediska územní působnosti:	5x regionální, 2x místní, 1x celorepubliková
Z hlediska náplně:	1x kultura, 2x sport, 3x volný čas, 2xvzděláv.
Z hlediska okruhu klientů:	spíše menší (desítky) 1x stovky

Ohodnoťte zázemí a prostory, které pro Vaši činnost využíváte

Možnosti odpovědí	Responzí	Podíl
● Je pro nás plně dostatečné	5	62,5 %
● Není z pohledu naší činnosti ideální, ale nijak zásadně nás neomezuje v našich aktivitách	1	12,5 %
● Je ve špatném stavu (z pohledu kvality či rozsahu) a považujeme za nezbytné s tím něco dělat, neboť tento stav má či může mít negativní vliv na naše aktivity či setrvání v Rokytnici	1	12,5 %
● Není vyhovující, ale máme již plán, co s tím dělat (vytipováno jiné místo, připraven projekt). Prosím stručně upřesněte tyto plány:	1	12,5 %



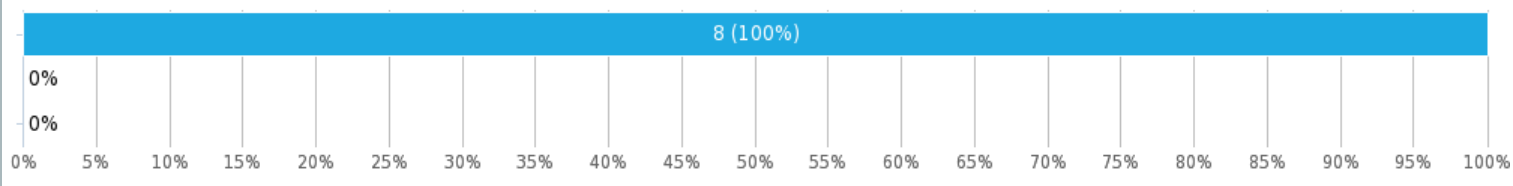
- Rekonstrukce fotbalových kabin

Co v současnosti v Rokytnici pro svoji činnost a rozvoj nejvíce postrádáte?

- jsme spokojeni
- Zájem ze strany dětí. Raději sedí u počítače, než by šly ven do přírody.
- V současné době je podpora ze strany Města na běžný provoz klubů dostatečná. Dle mého názoru je nutné udělat program pro oddíly, které mají majetek, aby byli vyčleněny finanční prostředky na údržbu tohoto majetku. Nebo je druhá možnost a to převod majetku těchto spolků na Město.
- Ke své činnosti v podstatě nepostrádáme nic.
- Kvalitní prostory pro sportoviště venkovní, případně i vnitřní (hala).

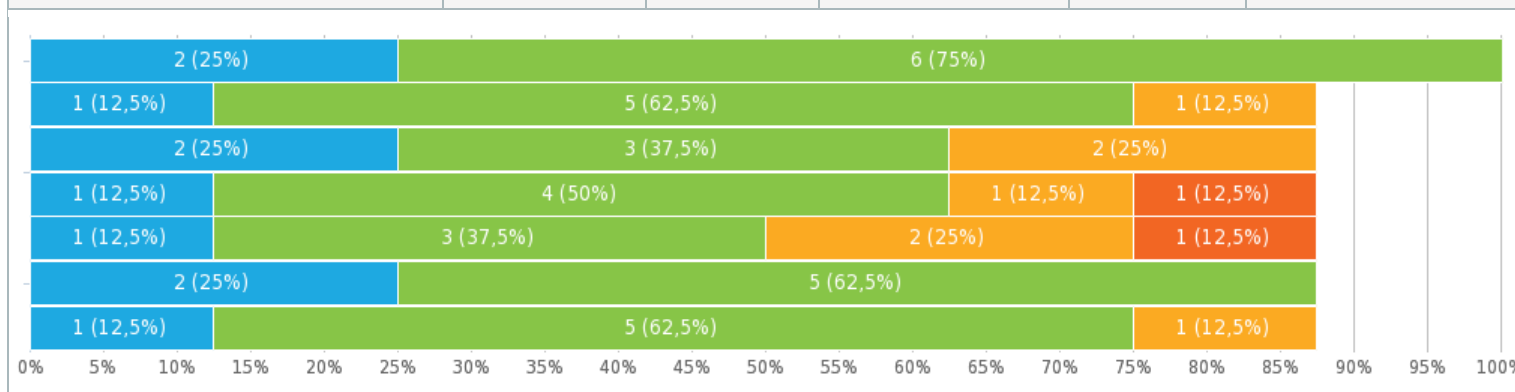
Z hlediska prostorového ukotvení Vaší činnosti, předpokládáte:

Možnosti odpovědí	Responzí	Podíl
● Setrvat s realizací činnosti v Rokytnici, ve stávajícím či rozšířeném rozsahu (přejděte na otázku 18)	8	100 %
● Rozšířit organizaci, avšak do dalších míst mimo Rokytnici	0	0 %
● Přemístit organizaci mimo Rokytnici	0	0 %



Jak hodnotíte kvalitu výkonu následujících činností místní správy v Rokytnici?

	● výborná	● dobrá	● dostatečná	● špatná	● neumím posoudit
Podpora činností neziskových organizací	2 (25 %)	6 (75 %)	0	0	0
Informovanost o záměrech města	1 (12,5 %)	5 (62,5 %)	1 (12,5 %)	0	0
Propagace města a místních aktivit	2 (25 %)	3 (37,5 %)	2 (25 %)	0	0
Podpora a zajišťování sociálních služeb	1 (12,5 %)	4 (50 %)	1 (12,5 %)	0	1 (12,5 %)
Vzdělávání a rozvoj lidských zdrojů	1 (12,5 %)	3 (37,5 %)	2 (25 %)	0	1 (12,5 %)
Údržba města a životní prostředí	2 (25 %)	5 (62,5 %)	0	0	0
Sport, kultura, volnočasové aktivity	1 (12,5 %)	5 (62,5 %)	1 (12,5 %)	0	0



Uvítal/-a byste, kdyby město a jeho představitelé více komunikovali se zástupci neziskových organizací? Pokud ano, jakou formou?

Výběr z možností, zodpovězeno 8x, nezodpovězeno 0x

Možnosti odpovědi	Responzí	Podíl
● NE, považuji současný stav a poskytování informací a komunikaci s městem za dostatečné	8	100 %
● ANO, navrhněte formu, četnost atd. (např. pravidelná setkání s vedením města či vedoucími příslušných odborů, emailové informace atd.):	0	0 %