



# Strategický plán města Rokytnice v Orlických horách pro období 2018 – 2025

## PROFIL MĚSTA



Ve spolupráci s městem Rokytnice v Orl. h. zpracovala:

**Východočeská rozvojová s.r.o.**

Srpen 2018





## Obsah

1. Úvod .....	5
2. Základní charakteristika .....	6
2.1. Území a poloha města .....	6
2.2. Stručná historie města.....	8
2.3. Rozvoj území.....	9
3. Obyvatelstvo .....	10
3.1. Stav a vývoj počtu obyvatel .....	10
3.2. Věková struktura.....	15
3.3. Vzdělanostní struktura .....	18
3.4. Struktura obyvatel dle národnosti a náboženství.....	19
3.5. Spolková činnost .....	21
4. Hospodářství .....	23
4.1. Zemědělství .....	25
4.2. Průmysl.....	26
4.3. Služby .....	26
4.4. Cestovní ruch .....	27
4.4.1. Ubytovací a stravovací zařízení .....	29
4.4.2. Infrastruktura pro cestovní ruch .....	30
4.5. Trh práce.....	31
4.5.1. Vyjíždka a dojíždka do zaměstnání .....	34
5. Infrastruktura .....	36
5.1. Technická infrastruktura.....	36
5.1.1. Napojení na kanalizaci.....	36
5.1.2. Napojení na vodovodní řád.....	36
5.1.3. Zásobování plynem .....	37
5.2. Dopravní infrastruktura .....	37
5.2.1. Silniční doprava.....	37
5.2.2. Dopravní obslužnost.....	38
6. Vybavenost .....	39
6.1. Bydlení.....	39
6.2. Školství a vzdělávání.....	41
6.2.1. Mateřská škola.....	41
6.2.2. Základní škola .....	41
6.2.3. Dojíždka a vyjíždka do škol .....	42



<b>6.3.</b>	<b>Kultura a volný čas .....</b>	<b>43</b>
<b>6.4.</b>	<b>Sport.....</b>	<b>43</b>
<b>7.</b>	<b>Životní prostředí .....</b>	<b>45</b>
<b>7.1.</b>	<b>Složky životního prostředí .....</b>	<b>45</b>
<b>7.2.</b>	<b>Odpadové hospodářství .....</b>	<b>48</b>
<b>8.</b>	<b>Správa města.....</b>	<b>49</b>
<b>8.1.</b>	<b>Hospodaření města.....</b>	<b>50</b>
<b>8.1.1.</b>	<b>Majetek města a zdroje jeho krytí .....</b>	<b>50</b>
<b>8.1.2.</b>	<b>Rozpočet města.....</b>	<b>52</b>
<b>8.1.3.</b>	<b>Rozpočtové příjmy .....</b>	<b>53</b>
<b>8.1.4.</b>	<b>Rozpočtové výdaje.....</b>	<b>55</b>
<b>8.1.5.</b>	<b>Klíčové investice města .....</b>	<b>56</b>
<b>8.1.6.</b>	<b>Zadluženost města .....</b>	<b>57</b>
<b>8.2.</b>	<b>Vnější vazby a vztahy.....</b>	<b>58</b>
<b>9.</b>	<b>Seznam tabulek obrázků a grafů .....</b>	<b>61</b>
<b>10.</b>	<b>Seznam zkratk.....</b>	<b>63</b>



## **1. Úvod**

Strategický plán rozvoje města Rokytnice v Orlických horách představuje základní dokument, který orientuje rozvoj města na období od roku 2018 do roku 2025. Profil města charakterizuje socioekonomické a přírodní podmínky, které mají vliv na život v něm. Představuje podrobný popis charakteristiky města, který je zpracován v takovém rozsahu, jaký je potřebný k vytvoření navazujících částí strategického plánu. Profil je členěn na kapitoly a podkapitoly na základě dílčích geografických, sociálních a ekonomických témat, které popisují výchozí stav a hlavní vývojové směry jednotlivých sektorů a oblastí rozvoje.

Strategický plán slouží jako zdroj informací o Rokytnici v Orl. h. pro její obyvatele a další potenciální zájemce jako jsou např. příspěvkové a neziskové organizace či podnikatele. Bude k dispozici vedení města a pracovníkům městského úřadu jako podpůrný materiál pro strategické řízení rozvoje města a operativní rozhodování, ale také jako základní podklad pro formulaci rozvojové strategie města.

Z veřejně dostupných zdrojů byla při přípravě Profilu města využita zejména data Českého statistického úřadu, Ministerstva práce a sociálních věcí, Agentury ochrany přírody a krajiny, Monitoru (informační portál Ministerstva financí) a dalších institucí. Analyzovány a použity byly také dokumenty vytvářené městem jako např. územní plán, ale i informace uveřejněné na webových stránkách města.

Vybrané ukazatele charakterizující město jsou tam, kde je to vhodné, srovnávány s vyššími územními celky (ORP Rychnov nad Kněžnou, Královéhradeckým krajem a Českou republikou) nebo s jinými srovnatelnými obcemi a městy.

### **Zpracovatel**

Strategický plán byl připravován ve spolupráci města Rokytnice v Orlických horách a externího dodavatele – společnosti Východočeská rozvojová s. r. o., jež je subjektem zabývajícím se poradenstvím v oblasti regionálního rozvoje a dotačním poradenstvím. Byly využity zkušenosti jejich expertů v regionálním rozvoji a strategickém plánování, a i znalost místního prostředí.





## 2. Základní charakteristika

### 2.1. Území a poloha města

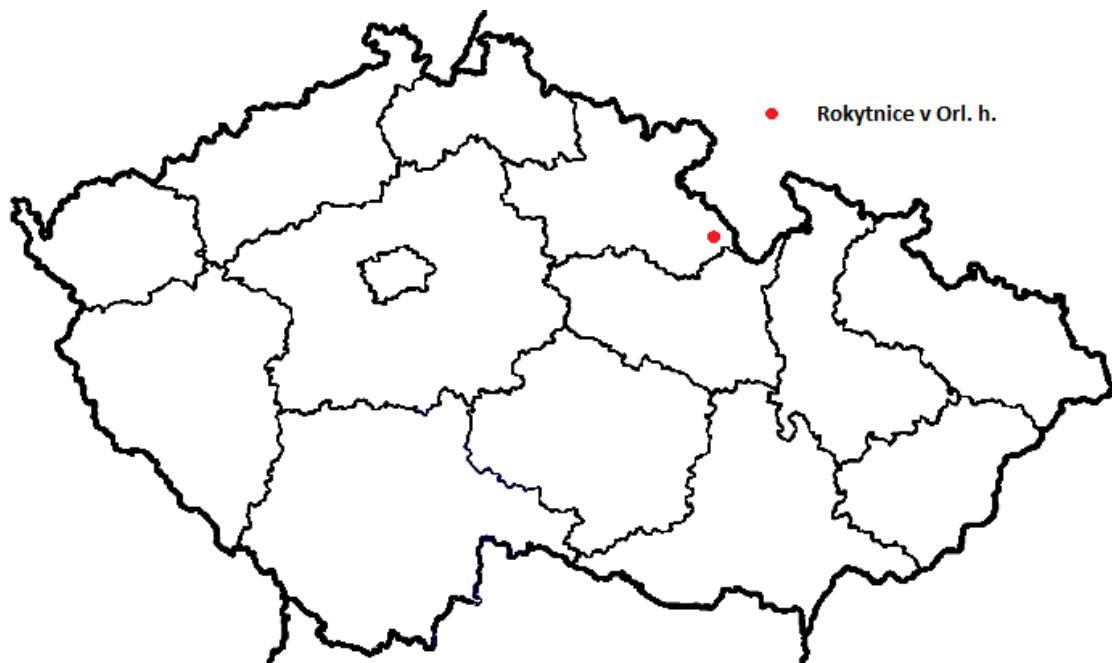
Rokytnice v Orl. h. je jedním z mála měst v Orlických horách. Rozkládá se v Podorlické pahorkatině a leží podél vodního toku Rokytenka. Územně náleží do CHKO Orlické hory. Město se nachází v Královéhradeckém kraji poblíž polských hranic, viz následující obrázek. Polské hranice jsou vzdálené 13 km a nejbližší polské město (Miedzylesie) je vzdáleno 24 km. Rokytnice v Orl. h. je vzdálená 13 km od města Žamberk, ležícího jižním směrem. Jihozápadním směrem se pak nachází 17 km vzdálené okresní město Rychnov nad Kněžnou, s kompletní nabídkou základní občanské vybavenosti.

Město leží v nadmořské výšce 580 m. n. m. a jeho zeměpisné souřadnice (WGS-84) jsou 16° 27' 56" E, 50° 9' 53" N.

K 1. 1. 2017 zde bylo evidováno 2 047 bydlících obyvatel, na katastrální ploše 4 020 ha. Obyvatelé mají ve městě k dispozici mateřskou školu, základní školu, ordinaci praktického lékaře pro dospělé i dorost, lékárnu, obvodní oddělení Policie ČR, poštu, domov pro osoby se zdravotním postižením, centrum sociálně rehabilitačních složek, veřejnou knihovnu, muzeum, několik hřišť ad.

První písemná zmínka o městě Rokytnice v Orl. h. pochází z roku 1318, v roce 2018 tedy město oslaví 700 let od svého vzniku.

#### Obr. 1: Umístění města Rokytnice v Orl. h. na mapě ČR



Zdroj:

Janitor

Zařazení města do nomenklaturních územních statistických jednotek (NUTS) je následující: NUTS 2 region Severovýchod (CZ05), NUTS 3 kraj Královéhradecký (CZ052), NUTS 4 okres Rychnov nad Kněžnou (CZ0524) a NUTS 5 obec Rokytnice v Orl. h. CZ0524576701. Obcí s rozšířenou působností je pro Rokytnici právě nedaleký Rychnov nad Kněžnou. Město je typem sídla s pověřeným obecním úřadem, což znamená, že v rámci přenesené působnosti vykonává na svém území státní správu v přiznaném rozsahu.



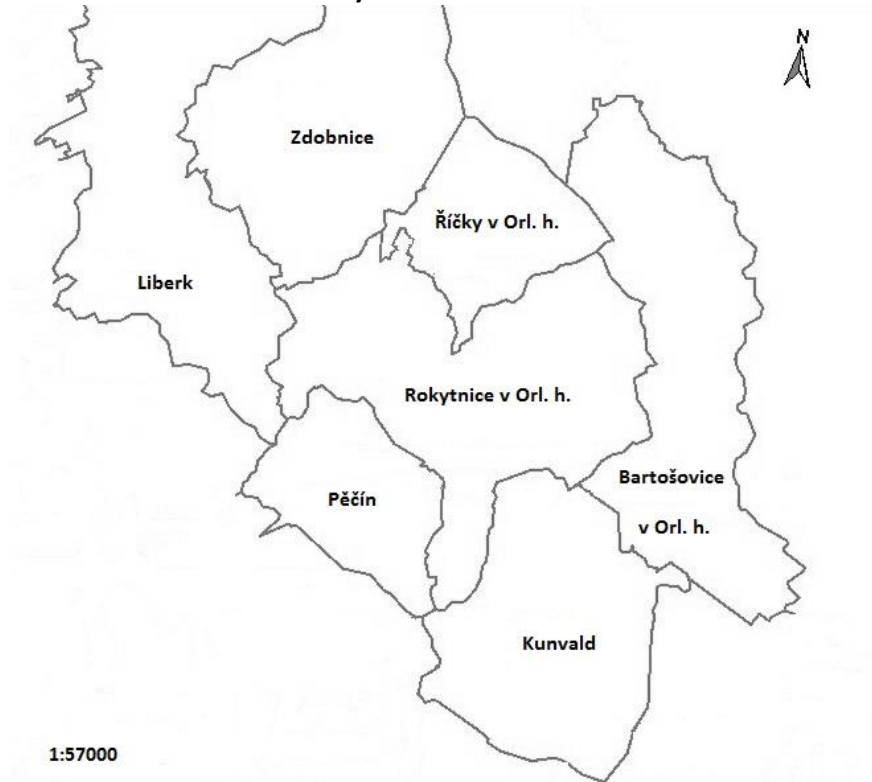
## Strategický plán města Rokytnice v Orlických horách

Rokytnice v Orlických horách se skládá z několika **základních sídelních jednotek**:

Dolní Rokytnice, Hamernice, Hanička, Horní Rokytnice, Nebeská Rybná, Panské Pole, Popelov, Prostřední Rokytnice, Rokytnice v Orlických horách.

Tyto základní sídelní jednotky budou podrobněji popsány v kapitole *Obyvatelstvo*. S městem sousedí několik dalších obcí, které jsou znázorněny na následující mapě.

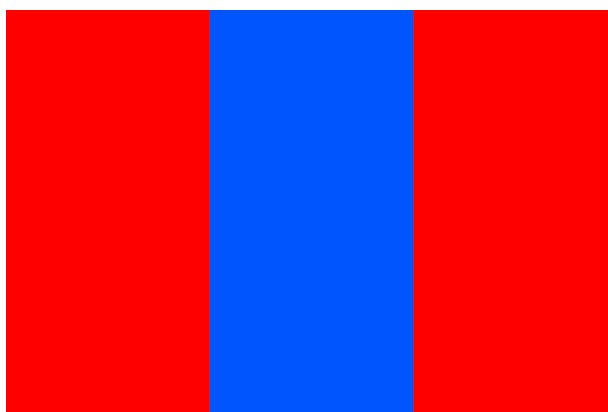
**Obr. 2: Obce sousedící s Rokytnicí v Orl. h.**



Zdroj: Janitor

Znak a prapor města je zobrazen níže na obrázku. Znak představuje červený štít, na kterém stojí lípa. Na jejím kmeni je zobrazen šplhající medvěd, na kterého kopí doráží dva hnědě odění ozbrojenci. Město převzalo tento znak v roce 1852 v souvislosti s povýšením na město. Prapor je obdélníkového tvaru se třemi svislými rovnoměrnými pruhy (červeno-modro-červeným).

**Obr. 3: Znak a prapor města**



Zdroj: webové stránky Rokytnice v Orl. h.



## **2.2. Stručná historie města**

První zmínka o tehdy uhlířské osadě je vázána k roku 1318, kdy Páni z Rychnova začali kolonizovat toto území. Dalším významným datem je rok 1567, kdy zadlužené panství kupuje německý šlechtic původem z Horní Lužice - Joachim Mauschwitz z Armenruh. Pod vlivem rodu Mauschwitzů se začal z území vytrácet český jazyk a docházelo i k odlivu obyvatel. Vlivem tohoto rodu dochází v území k rychlému rozvoji řemesel a cechů.

Roku 1627 kupuje panství Jan Mikuláš z Nostitz, německý rod později povýšený do hraběcího stavu. Jeho vliv na panství trvá až do konce 30. let 20. století. Nostitzové se podíleli na další kolonizaci panství, a to především zakládáním nových vsí (Panské Pole, Julinčino údolí, Hanička, Hadinec) a dalším rozvojem řemesel.

Příliv německy mluvícího obyvatelstva měl negativní vliv na vývoj v území, a to zejména v roce 1918, kdy území bývalého panství hledalo oporu ve vzniklých separatistických útvarech Deutschböhmen a Sudetenland. Tyto snahy musela ukončit až přímá intervence armády v prosinci roku 1918.

Vlivem Mnichovské dohody v roce 1938 došlo až na několik výjimek k odchodu celé české menšiny. Rokytnice v Orl. h. byla republice vrácena až po skončení 2. světové války. V návaznosti na ni byl na základě dekretů prezidenta Beneše realizován odsun německého obyvatelstva. Tím vyvolaná populační absence byla poté nahrazována přílivem česky mluvícího obyvatelstva z vnitrozemí, přesto však již nikdy nebylo dosaženo předválečného počtu obyvatelstva.

Do roku 1989 Rokytnice v Orl. h. pak jako následek socialistického zřízení došlo k často nevratné likvidaci cenných kulturních památek na Rokytnicku a k celkovému úpadku rozvoje řemesel. Rokytnice byla také negativně poznamenána událostmi z roku 1968, kdy došlo k obsazení polským vojskem, později nahrazeným okupační sovětskou armádou. Po roce 1989 bylo urychleně jednáno o jejím odsunu, který byl ukončen v březnu 1991. Od roku 1990 Rokytnice opět usiluje o větší rozvoj zejména lehkého průmyslu a zaměřuje se na rozvoj turistiky v regionu (*zdroj: webové stránky Rokytnice v Orl. h.*).

Prvního dubna 2003 byla vydána Ministerstvem kultury ČR vyhláška 108/2003 Sb. *O prohlášení území s historickým prostředím ve vybraných městech a obcích za památkové zóny a určování podmínek pro jejich ochranu*. Do této vyhlášky je zahrnuto i město Rokytnice v Orl. h. se svojí městskou památkovou zónou. V jejím prostoru se nachází 12 nemovitých kulturních památek zapsaných v Ústředním seznamu kulturních památek ČR.

V území se nachází několik významných památek, které jsou uvedeny v následující tabulce. Mezi nejvýznamnější patří Kostel Všech svatých, který se stal dominantou města a nachází se v severovýchodním koutě hlavního náměstí a památkově je chráněn od roku 1958.

Druhým kostelem v území je kostel sv. Filipa a Jakuba, který se nachází v Nebeské Rybné a vzhledem k jeho umístění je významnou urbanistickou dominantou v krajině. Je také jedním z posledních přímých dokladů zástavby téměř zaniklé obce. Je to jeden z mála čistě klasicistních kostelů v regionu. Kostel je v zanedbaném stavu a je na něm znatelná dlouhodobě nízká údržba. Památkově je chráněn od 27. 3. 2015.

Pevnost Hanička je areál stavebně dokončené dělostřelecké tvrze československého pohraničního opevnění, poškozené především v době 2. světové války. Jedná se o soustavu nadzemních bojových



objektů spojených podzemními chodbami se skladovými, ubytovacími a dalšími provozními prostory. Dělostřelecká tvrz byla vystavěna v letech 1936-1938, a protože patří k pěti dokončeným tvrzím z patnácti původně plánovaných, jedná se o velmi významný doklad vojenské historie.

**Tab. 1: Památky v území**

Číslo rejstříku	Památko	Ulice, nám./umístění	Č. p.
33195/6-2408	Kostel Nejsvětější Trojice	-	-
105585	Kostel sv. Filipa a Jakuba	Nebeská Rybná	-
39751/6-2410	Kostel Všech svatých	-	-
94492/6-2412	Socha Krista na Olivetské hoře	Nám. T. G. Masaryka	-
45369/6-4357	Socha Krista Trpitele	-	U č. p. 117
24489/6-2413	Mariánský sloup	Nám. T. G. Masaryka	-
34515/6-2414	kašna	Nám. T. G. Masaryka	-
34580/6-2407	zámek	Nám. T. G. Masaryka	Č. p. 1
18862/6-2411	Fara	Horská	Č. p. 2
102319	Městský dům	5. května	Č. p. 67
53585/6-2415	Městský dům	Nám.	Č. p. 68
37848/6-2416	Venkovský dům	Nám. T. G. Masaryka	Č. p. 74
47212/6-2417	Venkovský dům	Nám. T. G. Masaryka	Č. p. 75
19192/6-2418	Venkovský dům	Nám. T. G. Masaryka	Č. p. 76
34580/6-2407	zámek	Nám. T. G. Masaryka	Č. p. 1
12547/6-5810	Židovský hřbitov	Okraj města	-
103830	Depo-výtopna parních lokomotiv	Stříbrný vrch	-
36805/6-2409	Kaple sv. Anny	Sídliště 1. máje	-
31928/6-2419	Sousoší Kalvárie na podstatě	Panské Pole	-
102223	Pevnost Hanička	Horní Rokytnice	-
12199/6-6033	Sousoší Nejsvětější Trojice	Nebeská Rybná, Hamernice	-

Zdroj: Národní památkový ústav

### 2.3. Rozvoj území

Základním (technickým) podkladem rozvoje území města je územní plán Rokytnice v Orlických horách. Ten na základě zákona č. 183/2006 Sb., o územním plánování a stavebním řádu stanovuje kromě rozvoje území ochranu jeho hodnot, určuje plošné a prostorové uspořádání, uspořádání krajiny, vymezuje zastavěné území, plochy a koridory, které stanovují využití území ad. V současné době platí pro území územní plán z června roku 2014, kdy proběhla jeho aktualizace.

**Tab. 2: Dílčí SWOT analýza - Základní charakteristika**

Silné stránky	Slabé stránky
Status obce s pověřeným obecním úřadem	Periferní poloha v rámci ČR i kraje
Významné centrum Orlických hor	
Přítomnost městské památkové zóny	
Příležitosti	Hrozby
Blízkost hranic	
Blízkost města Rychnov nad Kněžnou s rozvinutou občanskou vybaveností	



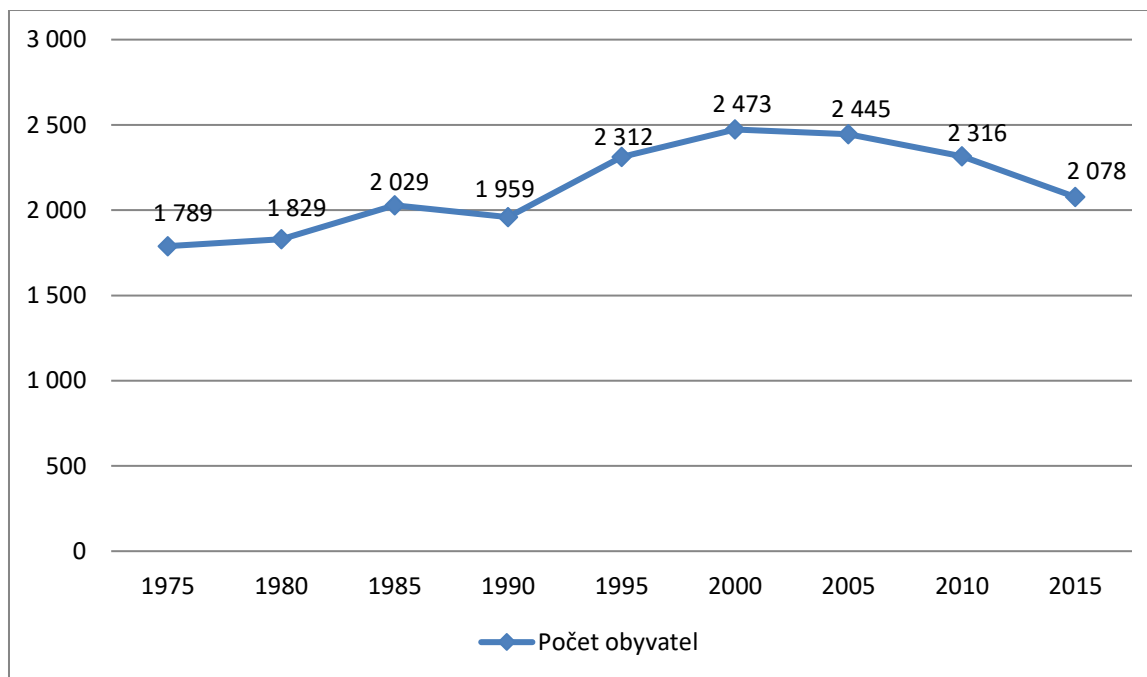
### 3. Obyvatelstvo

#### 3.1. Stav a vývoj počtu obyvatel

Vývoj počtu obyvatel v čase je důležitý údaj zásadně využitelný při efektivním řízení rozvoje města, a je proto dlouhodobě sledován. Nejnovější údaj týkající se počtu obyvatel ve městě je k 1. 1. 2017, kdy v Rokytnici v Orl. h. bylo evidováno 2 047 trvale bydlících obyvatel. Vývoj počtu obyvatel v jednotlivých základních sídelních jednotkách je uveden v níže v textu.

Na následujícím grafu je zobrazen vývoj počtu obyvatel na území města v pětiletých intervalech od r. 1975. Zatímco do roku 2001 dochází k prakticky permanentnímu pozvolnému růstu počtu obyvatel (až na výkyv ve druhé polovině 80. let minulého století), od tohoto roku dochází ke zlomu a k pozvolnému, zato však permanentnímu poklesu populační křivky. To je bezesporu trend, který je do budoucna potřeba zvrátit, aby nedocházelo k negativnímu vlivu na rozvoj města a jeho socioekonomické prostředí.

**Graf 1: Demografická křivka od roku 1975 (k 1. 1. daného roku)**



Zdroj: ČSÚ

#### Vývoj počtu obyvatel v jednotlivých sídelních jednotkách

Rokytnice v Orlických horách se skládá z několika základních sídelních jednotek (zobrazeny jsou na následujícím obrázku), konkrétně se jedná o celky:

Dolní Rokytnice, Hamernice, Hanička, Horní Rokytnice, Nebeská Rybná, Panské Pole, Popelov, Prostřední Rokytnice a Rokytnice v Orlických horách.



Obr. 4: Základní sídelní jednotky v Rokytnici v Orl. h.



Zdroj: Janitor

Tyto základní sídelní jednotky mají různou výměru i počet obyvatel, které jsou uvedeny v následující tabulce. Z ní vyplývá, že ve většině základních sídelních jednotek dochází v posledních letech spíše k úbytku obyvatel (Dolní Rokytnice, Hamernice, Horní Rokytnice, Nebeská Rybná, Popelov, Rokytnice v Orl. h.), zejména v porovnání počtu obyvatel v letech 2001 a 2011.

Tab. 3: Údaje o základních sídelních jednotkách a vývoji jejich počtu obyvatel

Základní sídelní jednotka (kód)	Výměra (ha)	Počet obyvatel 1991	Počet obyvatel 2001	Počet obyvatel 2011 (změna oproti 2001)
Dolní Rokytnice (141003)	311	51	43	36 (-7)
Hamernice (101761)	78	0	6	5 (-1)
Hanička (141011)	344	15	12	18 (+6)
Horní Rokytnice (141020)	1066	45	46	38 (-8)
Nebeská Rybná (101770)	1015	108	72	61 (-11)
Panské Pole (141038)	157	4	2	10 (+8)
Popelov (101788)	107	0	4	3 (-1)
Prostřední Rokytnice (141046)	404	340	85	86 (+1)
Rokytnice v Orl. h. (141054)	539	1401	2243	1857 (-386)

Zdroj: RISY



## Strategický plán města Rokytnice v Orlických horách

Vývoj počtu obyvatelstva města v jednotlivých letech je uveden v následující tabulce. Počet obyvatel se v roce 2017 oproti roku 1971 navýšil o 321 osob. K největšímu meziročnímu úbytku obyvatelstva v posledních 50 letech došlo v roce 2011, celkem o 84 obyvatel. Trend úbytku obyvatel trvá prakticky permanentně od roku 2002, pouze v roce 2010 došlo k navýšení o 3 obyvatele.

Naopak k největšímu meziročnímu nárůstu obyvatel došlo v roce 1981, a to celkem o 192 obyvatel. V tento rok také poprvé od 60. let minulého století došlo k překročení dvoutisícové hranice, která do současné doby zůstala zachována.

Pokud bychom sledovali vývoj počtu obyvatel dále do minulosti, pak v roce 1880 žilo v Rokytnici v Orl.h. celkem 4395 obyvatel. Ještě v roce 1900 to bylo 3801 a v roce 1950 celkem 2175 obyvatel. Následně v roce 1961 dochází ke snížení počtu až na 1954 trvale žijících obyvatel.

(zdroj: *Historický lexikon obcí ČR 1869-2005, I díl*).

**Tab. 4: Vývoj počtu obyvatel od roku 1971 do roku 2017 (k 1. 1. daného roku)**

Rok	Počet obyvatel	Rok	Počet obyvatel	Rok	Počet obyvatel
1971	1 726	1987	2 011	2003	2 481
1972	1 737	1988	2 018	2004	2 463
1973	1 754	1989	2 006	2005	2 445
1974	1 753	1990	1 959	2006	2 429
1975	1 789	1991	1 948	2007	2 368
1976	1 804	1992	2 114	2008	2 346
1977	1 816	1993	2 247	2009	2 313
1978	1 837	1994	2 294	2010	2 316
1979	1 824	1995	2 312	2011	2 232
1980	1 829	1996	2 328	2012	2 189
1981	2 021	1997	2 348	2013	2 154
1982	2 003	1998	2 398	2014	2 115
1983	2 021	1999	2 432	2015	2 078
1984	2 033	2000	2 473	2016	2 063
1985	2 029	2001	2 518	2017	2 047
1986	2 031	2002	2 495		

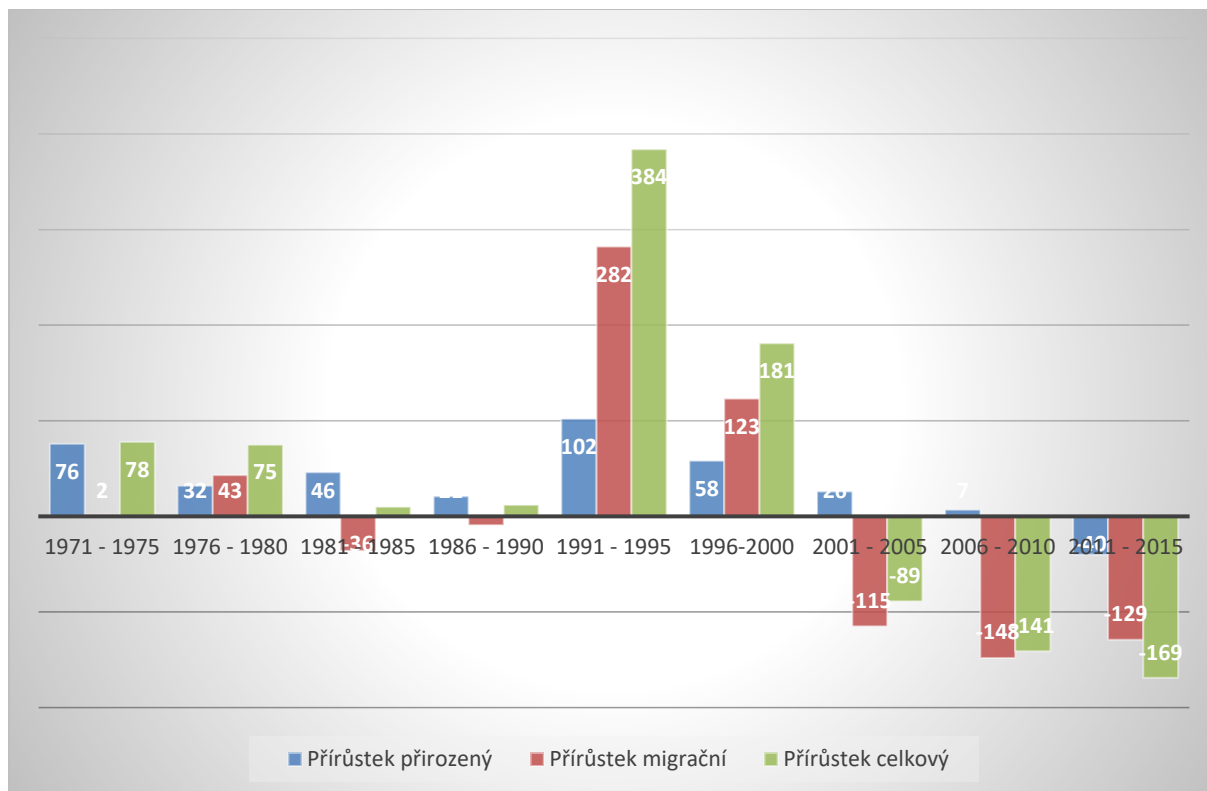
Poznámka: období let 1880 až 1950 - obyvatelstvo přítomné, 1961 až 1991 - obyvatelstvo trvale bydlící, 2001 - obyvatelstvo bydlící (osoby s trvalým nebo dlouhodobým pobytem), 2011 - obyvatelstvo obvykle bydlící  
Zdroj: ČSÚ

Bilance přirozeného a migračního přírůstku obyvatel v letech 1990 – 2016 je znázorněna v následujícím grafu. Pro přehled je zde uveden zelenou křivkou i celkový přírůstek, který shrnuje oba dva uvedené přírůstky a lze z něho odvodit, jak si v této oblasti území vedlo. Největší záporné přírůstky jsou způsobeny migračním pohybem a to zejména v roce 2006.

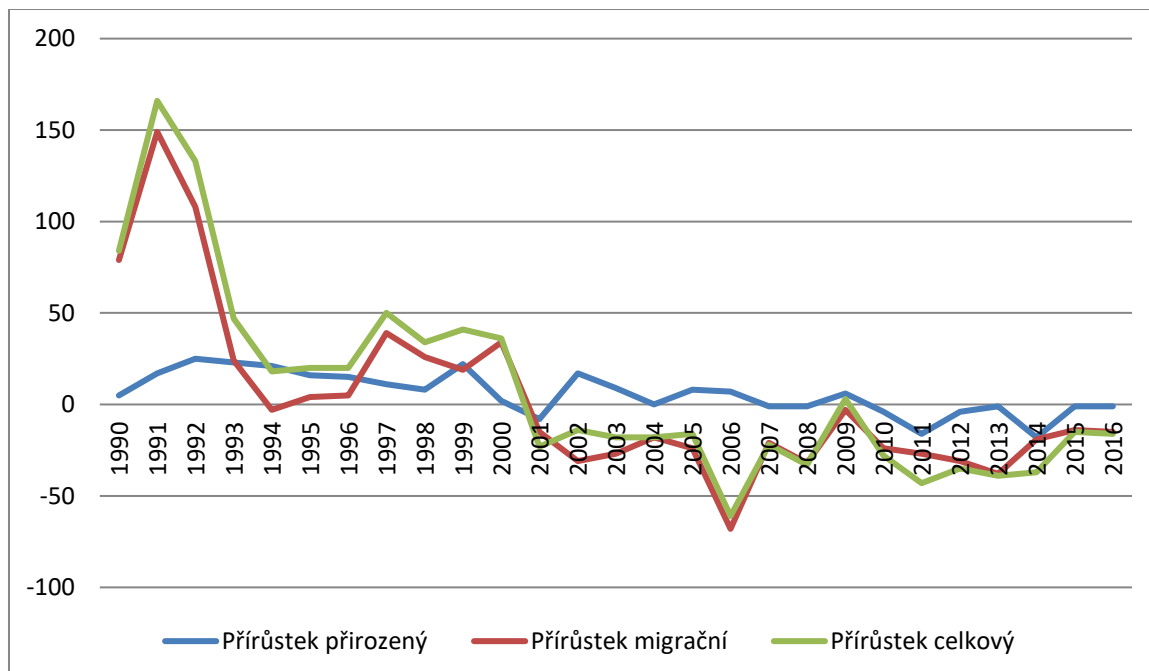
Naopak kladný přírůstek je nejvyšší v roce 1991, kdy došlo k celkovému nárůstu o 149 obyvatel. V posledních šesti letech je celkový přírůstek záporný, kdy je třeba hlavní příčinu hledat jednoznačně v negativním saldu migrace.



Graf 2: Příkladový a migrační přírůstek v letech 1971 – 2015 (5-leté intervaly)



Graf 3: Příkladový a migrační přírůstek v letech 1990 – 2016



Zdroj: ČSÚ



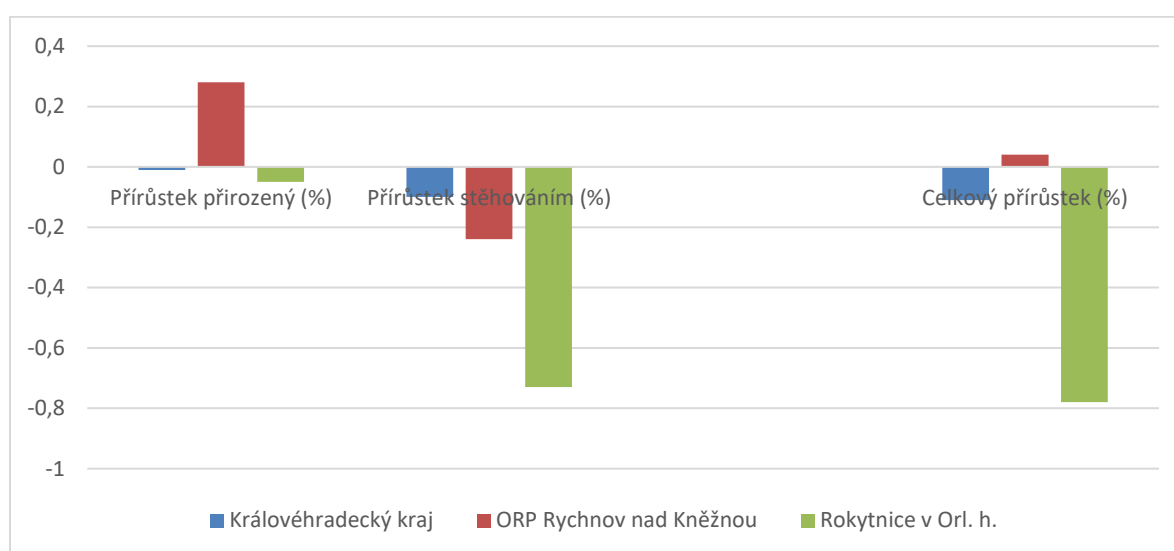
V následující tabulce je porovnáván pohyb obyvatel (přirozený, migrační, celkový) v různých územních celcích za rok 2016. Z této tabulky vyplývá, že hodnoty Rokytnice v Orl. h. jsou ve srovnání s oběma nadřazenými celky mírně nepříznivé.

**Tab. 5: Srovnání přírůstku obyvatel v jednotlivých územních celcích v roce 2016**

	Přírůstek přirozený		Přírůstek stěhováním		Celkový přírůstek	
	Abs.	%	Abs.	%	Abs.	%
<b>KH kraj</b>	-65	-0,01	-552	-0,1	-617	-0,11
<b>ORP RK</b>	96	0,28	-81	-0,24	15	0,04
<b>Rokytnice v O.h.</b>	-1	-0,05	-15	-0,73	-16	-0,78

Zdroj: Veřejná databáze ČSÚ

**Graf 4: Srovnání pohybu obyvatel s vyššími celky (2016)**



Hustota zalidnění v Rokytnici v Orl. h. je ve srovnání s vyššími územními celky (viz následující tabulka) vysoce podprůměrná, což je dáno horským charakterem města a relativně velkou rozlohou zejména jeho okrajových částí v poměru k počtu zde žijících obyvatel. Nejedná se však z pohledu analýzy obyvatel o nějaké zásadní zjištění. Hustotu zalidnění lze vypočítat přepočtem rozlohy území a počtem obyvatel v daném roce (v tomto případě se jedná o rok 2016).

**Tab. 6: Porovnání hustoty zalidnění v roce 2016**

	Rozloha v km <sup>2</sup>	Počet obyvatel k 31. 12	Hustota zalidnění
Rokytnice v Orl. h.	40,2	2047	51
ORP Rychnov n. Kn.	479,4	33 798	70,5
Královéhradecký kraj	4 759	550 804	116
Česká republika	78 866	10 578 820	134

Zdroj: Veřejná databáze ČSÚ, RISY



### 3.2. Věková struktura

Věková struktura obyvatelstva Rokytnice v Orl. h., je ovlivněna dlouhodobým vývojem zejména porodnosti a úmrtnosti, částečně také migračními pohyby a souvisí i s ukazatelem střední délky života. Věková struktura je sledována zvláště pro mužské a ženské pohlaví z toho důvodu, že zde jsou značné rozdíly např. v úmrtnosti ve vysokém věku.

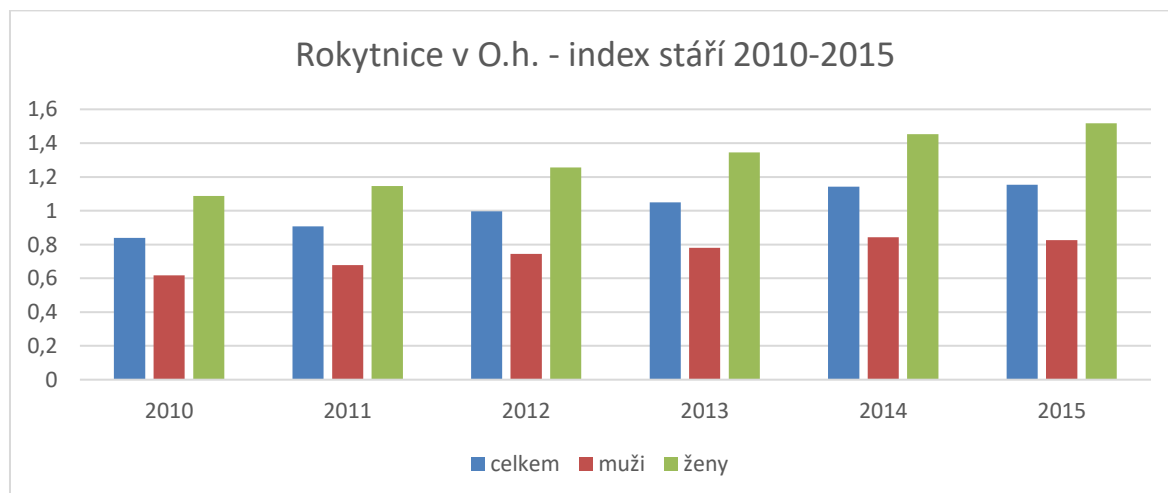
Obyvatelstvo města má ve sledovaném období (2010-2015) až do roku 2012 čteněji zastoupenou nejmladší skupinu obyvatel (0-14 let) v porovnání s věkovou skupinou nejstarší (65 a více let). V následujících letech se pak tento poměr obrací a početně převažuje věková skupina 65+. V demografii je tento poměr (nejstarší k nejmladší skupině obyvatel), dobře popisující věkovou strukturu populace, označován jako tzv. Index stáří. Od roku 2013 tak index stáří ve městě dosahuje hodnot vyšších než 1, což je typický jev, ke kterému dochází na většině území ČR, ale i jinde ve vyspělém světě. Vývoj tohoto ukazatele je dán (a zároveň jej dobře dokresluje) celkovým stárnutím populace. Věková struktura obyvatelstva města z hlediska pohlaví už tak typická není. Zatímco mužská část populace je stále relativně mladá, kdy po celé období nepřekročí index stáří hodnotu 1 (a v posledních letech dokonce stagnuje nebo i mírně klesá), u žen je situace přesně opačná a index stáří je naopak vyšší než 1 v celém období. Zatímco v nejmladší kategorii převládají po celé období chlapci, v nejstarší skupině je, díky výrazně nižší naději dožití u mužské části populace, podíl žen výrazně vyšší (např. v roce 2015 činil podíl žen na populaci 65+ více než 62%).

Tab. 7: Věková struktura obyvatel v Rokytnici v Orl. h. v období let 2010 - 2015

Rok	Obyvatelstvo celkem k 31. 12. daného roku	Věková skupina								
		CELKEM			MUŽI			ŽENY		
		0-14	15-64	65+	0-14	15-64	65+	0-14	15-64	65+
2010	2 288	337	1 668	283	178	849	110	159	819	173
2011	2 189	323	1 573	293	165	799	112	158	774	181
2012	2 154	309	1 537	308	157	783	117	152	754	191
2013	2 115	304	1 492	319	159	748	124	145	744	195
2014	2 078	288	1 461	329	147	742	124	141	719	205
2015	2 063	294	1 430	339	155	727	128	139	703	211

Zdroj: ČSÚ, RISY

Graf 5: Vývoj indexu stáří dle pohlaví (2010 – 2015)





## Strategický plán města Rokytnice v Orlických horách

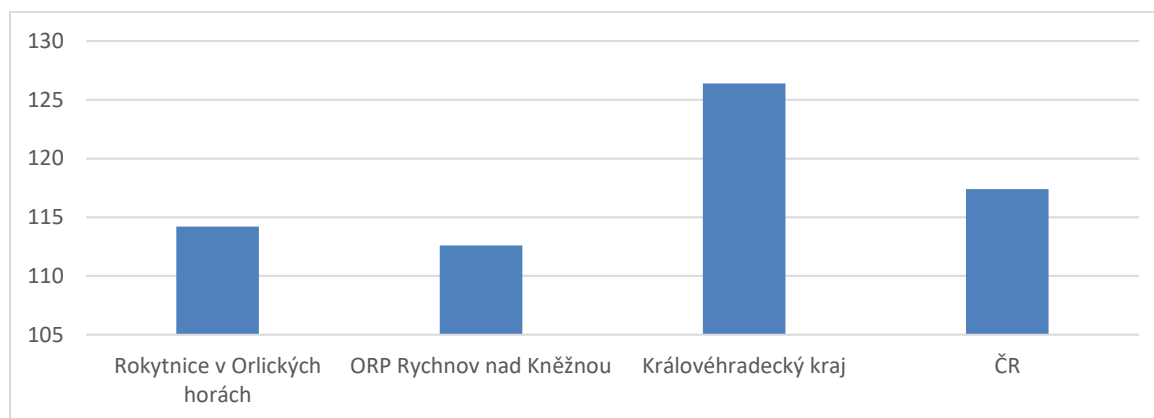
Další pohled nabízí srovnání s vyššími územními celky - ORP Rychnov nad Kněžnou, Královéhradecký kraj a ČR. V tomto porovnání je město hodnoceno pozitivně z důvodu nižšího indexu stáří, než u většiny porovnávaných územních celků (mimo ORP Rychnov n. Kn.). V roce 2014 tak v Rokytnici na 100 obyvatel nejmladší věkové kategorie připadalo 114,2 obyvatel kategorie nejstarší. Pro srovnání, například na úrovni celého Královéhradeckého kraje to bylo 126,4 obyvatel nejstarší kategorie na 100 zástupců kategorie nejmladší.

Tab. 8: Indexy stáří v Rokytnici v Orl. h. a vyšších celcích (2014)

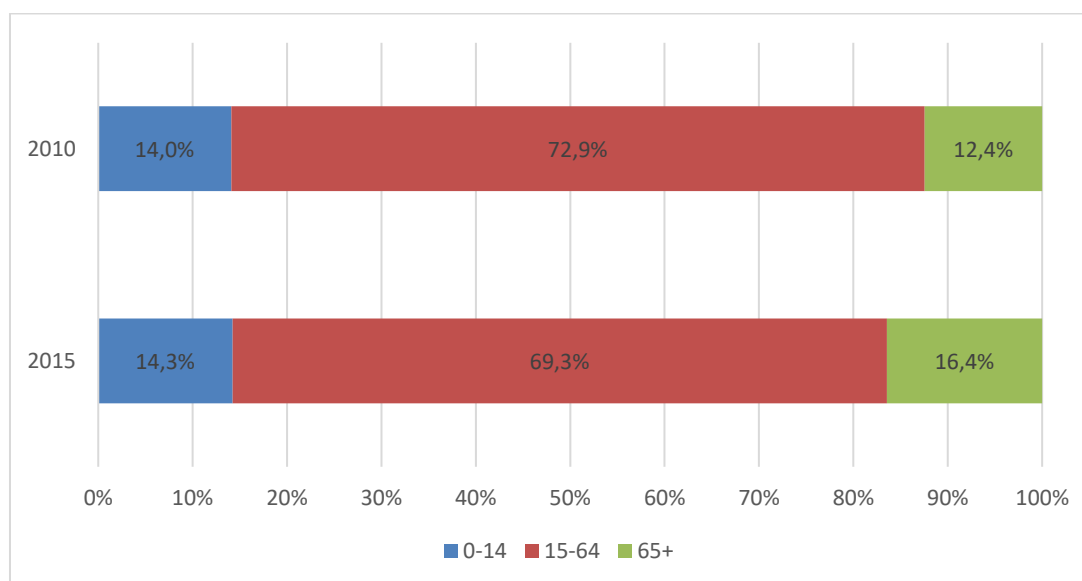
Územní celek	Index stáří
Rokytnice v Orlických horách	114,2
ORP Rychnov nad Kněžnou	112,6
Královéhradecký kraj	126,4
ČR	117,4

Zdroj: Veřejná databáze ČSÚ

Graf 6: Srovnání indexu stáří s vyššími celky (2014)



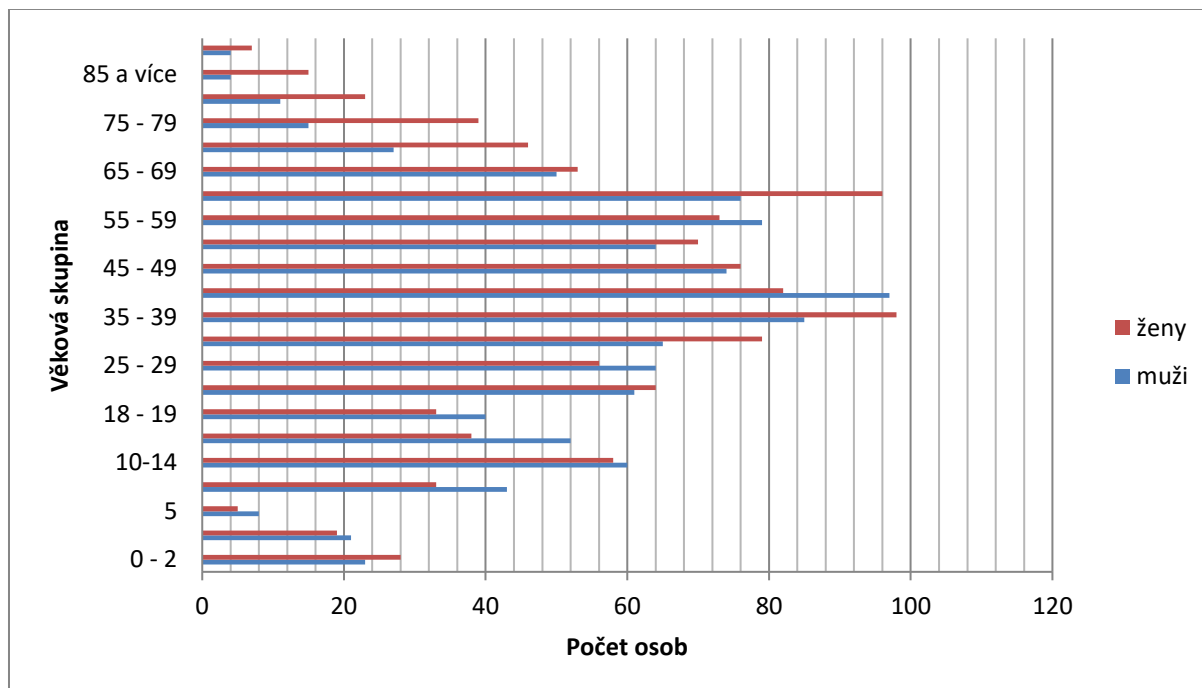
Graf 7: Zastoupení věkových kategorií (srovnání 2010-2015)



Věkovou strukturu obyvatelstva lze dobře graficky vyjádřit i pomocí věkové pyramidy. Z ní je dobře patrná věková struktura obyvatelstva v území. Data jsou získána prostřednictvím Sčítání lidu, bytů a domů v roce 2011 (novější takto podrobná data nejsou k dispozici).



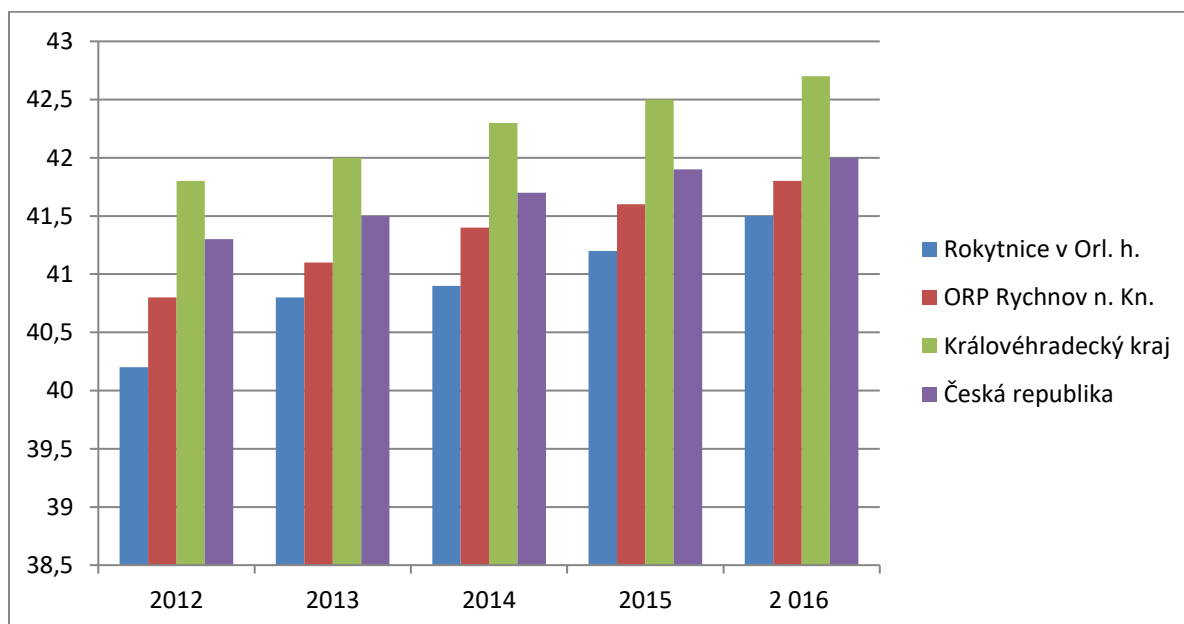
Graf 8: Věková pyramida obyvatel města k 26. 3. 2011



Zdroj: SLDB 2011

Při hodnocení charakteristik populace je dále sledován i průměrný věk obyvatel. Ten je v následujícím grafu porovnáván s vyššími územními celky. Z poznatků o věkové struktuře bylo zřejmé, že v posledních letech dochází ve městě ke stárnutí populace, ale ze srovnání průměrného věku je stále Rokytnice v Orl. h. relativně mladou obcí. Hodnoty průměrného věku v Rokytnici a okolních obcích pak ukazuje kartogram dále.

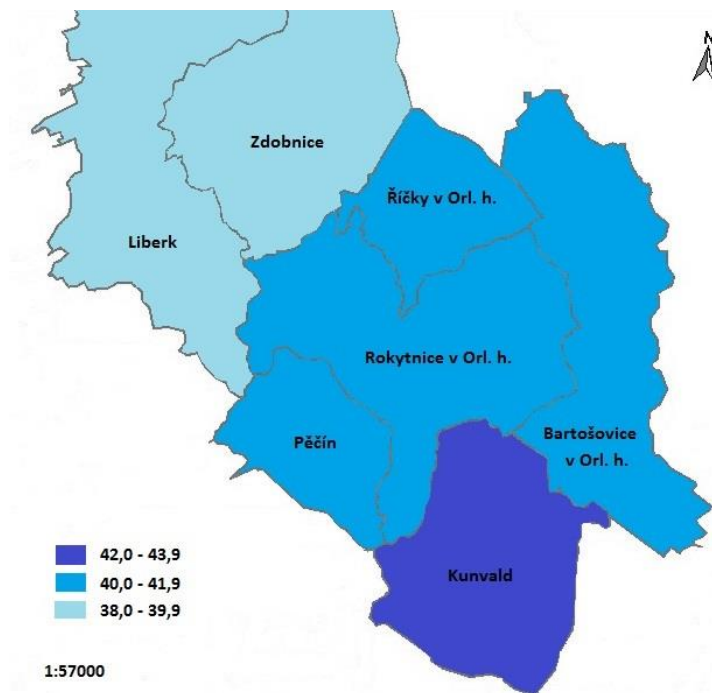
Graf 9: Průměrný věk obyvatel ve srovnání s vyššími územními celky



Zdroj: Veřejná databáze ČSÚ



Obr. 5: Průměrný věk v Rokytnici v O.h. a okolních obcích



Zdroj: Janitor

### 3.3. Vzdělanostní struktura

Podkladem pro sledování vzdělanostní struktury obyvatelstva jsou výsledky Sčítání lidu, domů a bytů z března 2011 (takto podrobná analýza na úrovni obcí není k pozdějšímu datu k dispozici). Ze srovnání s vyššími celky vyplývá, že vzdělanostní struktura obyvatel Rokytnice v Orl. h. je podprůměrná. Zejména v kategorii obyvatel bez vzdělání a obyvatel se základním vzděláním (vč. neukončeného) je vyšší podíl markantní. Na druhou stranu je třeba zmínit, že se jedná o typickou strukturu pro venkovské oblasti. V hodnotách vyšších celků se totiž projevuje zejména koncentrace vzdělaného obyvatelstva ve větších městech. Pro zajímavost je uvedeno i srovnání s typově obdobnou obcí (Nový Hrádek). To sice vyznívá pro Rokytnici v O. h. výrazně nepříznivě, ale je třeba uvést, že Nový Hrádek představuje strukturou své populace jakousi světlou výjimku ve venkovském prostoru v Královéhradeckém kraji (dáno kromě jiného vysokým podílem příchozích obyvatel v posledních letech, kdy se jedná zejména o mladší a vzdělanější populaci).

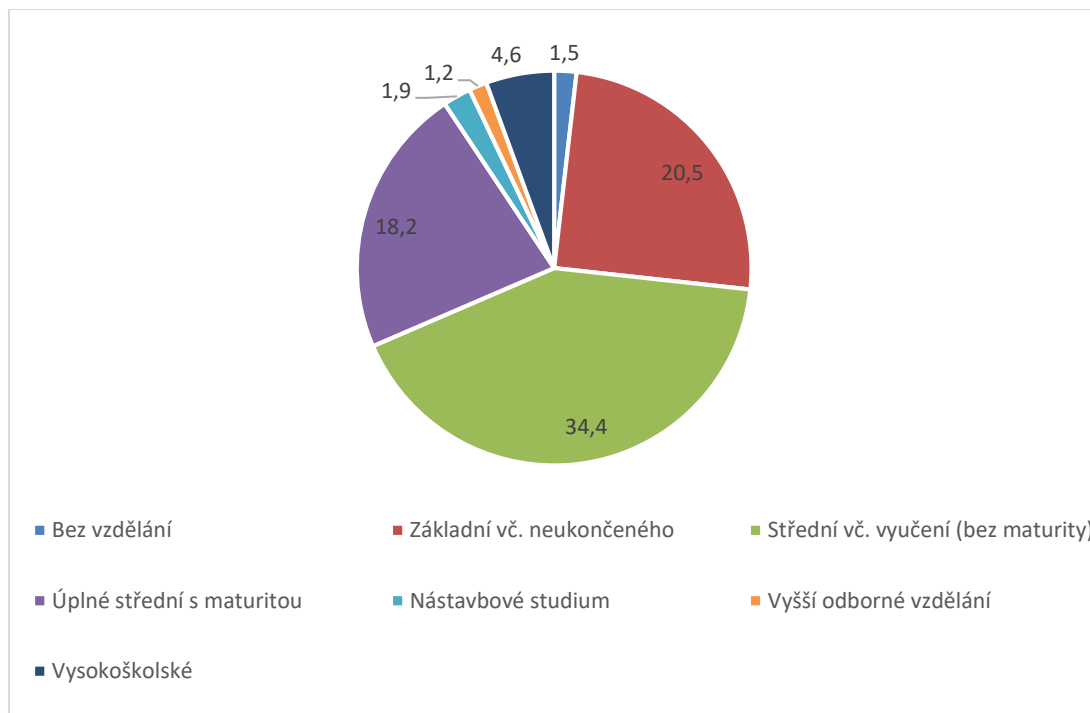
Tab. 9: Vzdělanostní struktura obyvatelstva v porovnání s vyššími územní celky v roce 2011 (%)

	Česká republika	Královéhradecký kraj	Rokytnice v Orl. h.	Nový Hrádek
Bez vzdělání	0,47	0,47	1,5	-
Základní vč. neukončeného	17,56	17,64	20,5	20,2
Střední vč. vyučení (bez maturity)	32,99	35,48	34,4	33,55
Úplné střední s maturitou	27,1	27,43	18,2	28,18
Nástavbové studium	2,77	2,97	1,9	3,09
Vyšší odborné vzdělání	1,31	1,29	1,2	0,81
Vysokoškolské, z toho:	12,46	10,13	4,6	10,42
<b>bakalářské</b>	2	1,64	0,8	1,77
<b>magisterské</b>	9,85	8,09	3,8	6,07

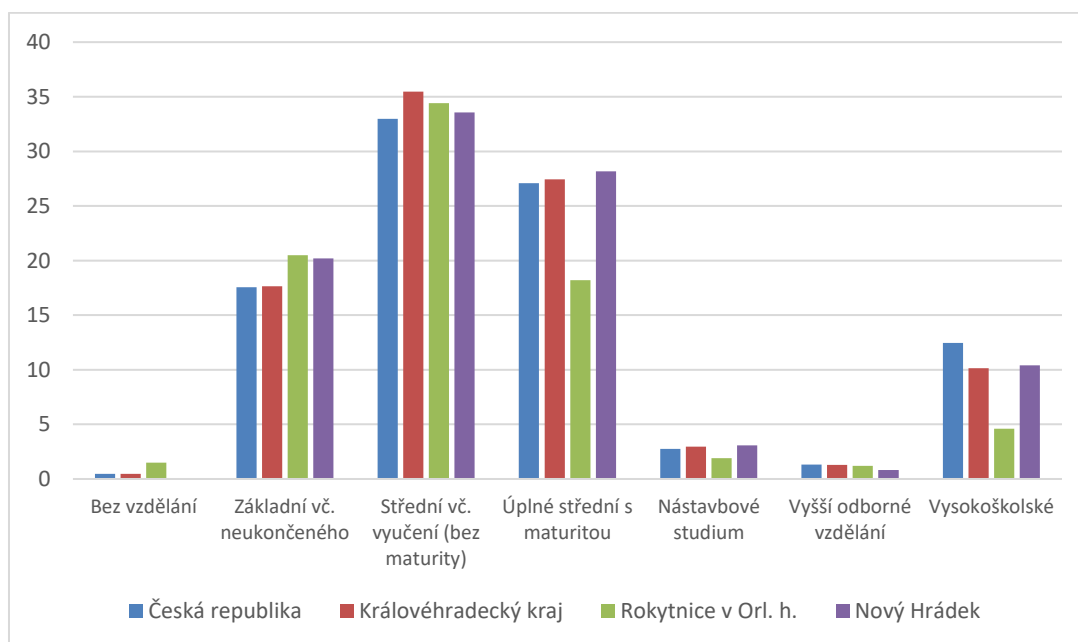
Zdroj: SLDB 2011 (pozn.: nedopocy do 100% představuje obyvatelstvo s nezjištěnou vzdělaností)



Graf 10: Vzdělanostní struktura obyvatelstva Rokytnice v Orl. h. (2011)



Graf 11: Vzdělanostní struktura obyvatelstva (srovnání s dalšími územními celky, 2011)



### 3.4. Struktura obyvatel dle národnosti a náboženství

V území se nenachází žádná sociálně vyloučená lokalita. Z hlediska národnostního složení je nejvíce zastoupená národnost česká. Ta je, stejně jako ostatní zastoupené národnosti, k nimž se obyvatelé města v posledním SLDB hlásili, patrná z následující tabulky. Ostatní národnosti jsou zastoupeny minimálně (pod hodnotou 1 %). Při hodnocení národnostního složení je však třeba brát uvedená zjištěná data s rezervou, neboť téměř třetina (přesně 29 %) obyvatel svoji národnost nevedla. I z toho lze usuzovat na pestřejší národnostní složení obyvatel, než vykazuje statistika.



Tab. 10: Národnostní složení obyvatel k 26. 3. 2011 (v %)

	ČR	Královéhradecký kraj	ORP Rychnov nad Kněžnou	Rokytnice v Orlických horách
česká	64,31	71,03	70,92	66,32
moravská	5,00	0,13	0,15	0,23
slezská	0,12	0,01	0,01	-
slovenská	1,41	1,03	0,91	1,08
maďarská	0,09	0,07	0,06	0,05
německá	0,18	0,23	0,08	0,14
polská	0,37	0,23	0,29	0,33
romská	0,05	0,06	0,003	-
ruská	0,17	0,05	0,08	0,52
ukrajinská	0,51	0,38	0,28	0,76
vietnamská	0,28	0,16	0,14	0,33
neuveдено	25,32	25,74	26,42	28,99

Zdroj: Veřejná databáze ČSÚ

Tabulka 11 pak uvádí přehled náboženské struktury obyvatel města. Zde je celkem zajímavé zejména srovnání s krajskou úrovní. Přesto, že Rokytnice v Orl. horách reprezentuje venkovské území, kde bývá tradičně spíše vyšší podíl věřících, ať již hlásících se ke konkrétní církvi/náboženské společnosti či nikoli, vychází v tomto případě srovnání s celokrajskou úrovní právě opačně a celkový deklarovaný podíl věřících je zde nižší.

Tab. 11: Náboženská víra obyvatel v % k 26. 3. 2011

	ČR	Královéhradecký kraj	Rokytnice v Orl. h.
<b>Věřící - hlásící se k církvi, náboženské společnosti z celkového počtu obyvatel, z toho:</b>	14,02	10,39	8,85
<i>Církev adventistů sedmého dne</i>	0,50	0,72	0,09
<i>Církev bratrská</i>	0,74	1,60	-
<i>Církev československá husitská</i>	2,68	8,56	0,23
<i>Církev římskokatolická</i>	73,96	65,94	6,66
<i>Českobratrská církev evangelická</i>	3,54	3,91	0,05
<i>Náboženská společnost Svědkové Jehovovi</i>	0,89	1,10	-
<i>Pravoslavná církev v českých zemích</i>	1,40	1,00	0,42
<i>Slezská církev evangelická augsburského vyznání</i>	0,56	0,02	-
<i>Starokatolická církev v ČR</i>	0,12	0,10	-
<b>Věřící - nehlásící se k žádné církvi ani náboženské společnosti</b>	6,76	6,10	6,42

Zdroj: Veřejná databáze ČSÚ, SLDB 2011



### **3.5. Spolková činnost**

Ve městě funguje několik sportovních a zájmových sdružení. Mezi nejvýznamnější patří fotbalový klub 1. FC Rokytnice v Orl. h., o. s. Mezi dalšími lze uvést Golfový klub Symbióza Nebeská Rybná o. s.; Myslivecké sdružení Orlické hory, Sbor dobrovolných hasičů Rokytnice v Orlických horách, Sportovní klub Wiyrhanea, Tennis club Rokytnice v Orlických horách, Český rybářský svaz MO Rokytnice v Orlických horách, AFK-Union Rokytnice v Orlických horách. Některé spolky budou dále v textu podrobněji popsány, informace jsou čerpány z webových stránek jednotlivých spolků.

#### **1. FC Rokytnice v Orl. h., o. s.**

Fotbalový klub vznikl v Rokytnici v Orl. h. v roce 1950, přičemž zde fotbalové hřiště bylo již před 2. světovou válkou, proto je možné, že se zde hrál již dříve v německém podání. Tento klub se každoročně od roku 1972 setkává s kluby ze všech Rokytnic v České republice, kde je součástí i fotbalový turnaj. V současnosti má oddíl několik mužských věkových kategorií: muži, dorost, starší žáci, mladší žáci a starší příprava.

#### **AFK-Union Rokytnice v Orlických horách**

V 90. letech vzniká v Rokytnici v Orl. h. druhý fotbalový klub s názvem AFK - Union. Jedná se o dívčí oddíl, který trénuje děvčata ústeckého a rychnovského okresu od roku 1996. Klub působí i na mezinárodních turnajích např. v Holandsku, Francii, Anglii nebo Dánsku. V roce 2001 postoupil do nejvyšší soutěže své kategorie - 1. ligy.

#### **Golfový klub Symbióza Nebeská Rybná o. s.**

V roce 2011 byl klub založen na ustavující valné hromadě. V tomto roce bylo zorganizováno dvanáct turnajů, kterých se zúčastnilo přibližně 240 hráčů. Golfové hřiště se skládá z devíti jamek, které jsou rozloženy kolem penzionu, který je hostům hřiště k dispozici a kostela sv. Filipa a Jakuba. Součástí areálu je půjčovna golfového nářadí a prodejna drobných golfových potřeb, k dispozici je i certifikovaný trenér. Na hřišti probíhají pravidelné turnaje (Novoroční odpal, Josefovský turnaj, O nebeský pohár).

#### **Sbor dobrovolných hasičů Rokytnice v Orlických horách**

Jednotka SDH Rokytnice v Orlických horách patří spolu s jednotkami Týniště nad Orlicí, Opočno, Deštné v Orlických horách a Kostelec nad Orlicí do kategorie jednotek JPO II s časem výjezdu do 5 minut od vyhlášení poplachu. Vzhledem ke špatnému pokrytí jednotkami HZS Královéhradeckého kraje a jejich dojezdovým časům, zejména pak v zimě, zastává tato jednotka důležitou úlohu v plošném pokrytí JPO. Svolávání jednotky je uskutečňováno přes Operační a informační středisko Hasičského záchranného sboru Královéhradeckého kraje pomocí systému PELIG (datové zprávy na mobil) nebo pomocí sirén (hasičská, civilní). Dřívější systém svolávání pomocí Pagerů je dnes již záložní a nepoužívá se.

#### **Sportovní klub Wiyrhanea**

Sportovní klub Wiyrhanea působí na území města od roku 1991, kdy byl založen několika obyvateli města ve spolupráci s tehdejší starostou Antonínem Štefkem a tehdejší farářem Suchárem, který klubu poskytl farní objekty k pronajmutí. V současné době sídlí klub v areálu společnosti Selka a.s. v Rokytnici v Orlických horách. Do klubu docházejí do jezdeckého oddílu děti z města i z okolí, které dospělí vedou k zodpovědné péči o koně a nechávají je také závodit již od nejtělejšího věku. Mezi dospělými členy jsou aktivní sportovní jezdci, ale i ti rekreační. Aktivně se klub zabývá všestranností a



## Strategický plán města Rokytnice v Orlických horách

westernovým ježděním. Každoročně pořádá tradiční Hubertovu jízdu, která se v Rokytnici pravidelně koná již od roku 1992.

### Český rybářský svaz MO Rokytnice v Orlických horách

Svaz pořádá rybářské závody pro mládež na rybníku s rybářskou chatou v Prostřední Rokytnici (vždy 1. týden v měsíci červenci). Je zde 115 registrovaných členů, z toho 7 osob do osmnácti let.

Tab. 12: Dílčí SWOT analýza - Obyvatelstvo

Silné stránky	Slabé stránky
Relativně dobré charakteristiky přirozeného přírůstku	Dlouhodobý a trvalý trend poklesu počtu obyvatel
Stále relativně mladé obyvatelstvo, zejména v mužské složce	Od roku 2001 permanentní ztráta obyvatel migrací
Spolková činnost a spolupráce s městem	Výrazně negativní trend stárnutí obyvatelstva
	Podprůměrná vzdělanostní struktura
Příležitosti	Hrozby
	Pokračování stárnutí populace a neřešení této hrozby (změna nároků na veřejné služby a infrastrukturu)

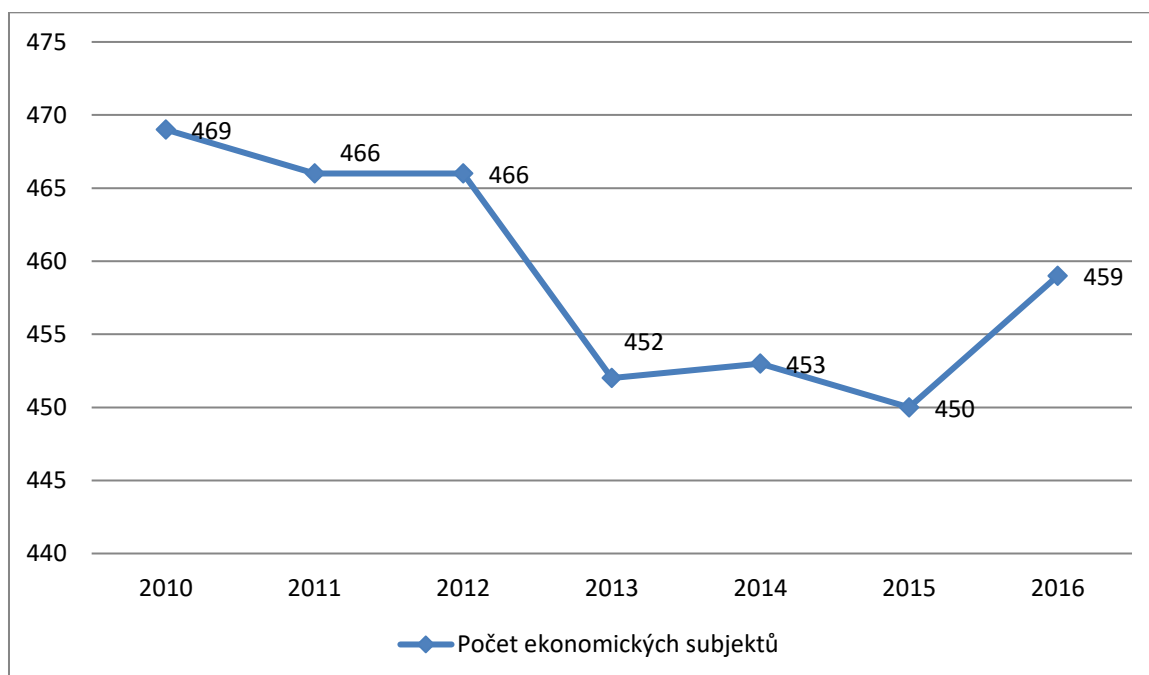


## 4. Hospodářství

Vývoj počtu ekonomických subjektů na území města Rokytnice v Orlických horách je zobrazen v následujícím grafu. Zdroje dat charakterizující hospodářství na úrovni města nejsou snadno dostupné, proto jsou v následující tabulce do roku 2016 uváděny ekonomické subjekty získané z Veřejné databáze ČSÚ.

Z grafu je zřejmé, že počet ekonomických subjektů je z dlouhodobého hlediska víceméně stabilní. V roce 2016 zde působilo z celkových 459 ekonomických subjektů, z toho 24 obchodních společností (z toho 5 akciových) a 1 družstvo. Ve městě působilo v tomto roce také například 14 zemědělských podnikatelů.

**Graf 12: Přehled počtu ekonomických subjektů v Rokytnici v Orlických horách v letech 2010 - 2016**



Zdroj: Veřejná databáze ČSÚ

Nejvyšší podíl ve struktuře ekonomických subjektů podle odvětví činností zaujímali v roce 2015 podnikatelé v oblasti velko- a maloobchodu, následovaní subjekty působícími v oblasti stavebnictví a zpracovatelského průmyslu.

Pro srovnání ekonomické struktury byl vybrán městys Doudleby nad Orlicí, ležící cca 21 kilometrů od Rokytnice v O.h., který má podobný počet obyvatel. Z porovnání vyplývá, že v Rokytnici působí více podnikatelů v oborech typických pro venkov a pro turistické destinace: v zemědělství, lesnictví a rybářství, dále ubytování, stravování a pohostinství a činnosti v oblasti nemovitostí, kulturní, zábavní a rekreační činnosti. Naopak méně jsou zde zastoupeni podnikatelé v oblasti zpracovatelského průmyslu, velkoobchodu a maloobchodu, dopravy a skladování, profesní, vědecké a technické činnosti.



Tab. 13: Podnikatelská činnost dle oborů, srovnání ( 2015)

Oblast činnosti	Rokytnice v Orl. h.		Doudleby nad Orlicí	
	Abs.	%	Abs.	%
Zemědělství, lesnictví, rybářství	53	11,77	26	6,59
Zpracovatelský průmysl	50	11,11	49	12,43
Stavebnictví	56	12,44	49	12,43
Velkoobchod a maloobchod; opravy a údržba motorových vozidel	75	16,66	111	28,17
Doprava a skladování	8	1,77	13	3,29
Ubytování, stravování a pohostinství	50	11,11	25	6,34
Činnosti v oblasti nemovitostí	29	6,44	14	3,55
Profesní, vědecké a technické činnosti	22	4,88	23	5,83
Kulturní, zábavní a rekreační činnosti	18	4	7	1,77
Ostatní činnosti	32	7,11	29	7,36
Nezařazeno	17	3,77	5	1,26

Zdroj: RISY

Údaje o počtu zaměstnanců jsou uvedeny pouze u přibližně jedné poloviny ekonomických subjektů (a lze předpokládat, že u těch, u nichž se nepodařilo údaje získat, se jedná zpravidla o podniky bez zaměstnanců, případně mikropodniky). Nejvyšší počet vykázaných ekonomických subjektů nemá žádné zaměstnance a jedná se zpravidla o fyzické osoby. Sídlo v Rokytnici v O.h. má pak celkem 23 mikropodniků (1-9 zaměstnanců), 4 malé podniky (s 10-49 zaměstnanci) a tři střední podniky, s více než 50 zaměstnanci. Velký podnik se ve městě nenachází.

Tab. 14: Počet ekonomických subjektů podle počtu zaměstnanců v roce 2015

	Rokytnice v Orl. h.	
	Absolutně	%
Počet subjektů bez zaměstnanců	157	34,89
Počet subjektů s 1-9 zaměstnanci - mikropodniky	23	5,11
Počet subjektů s 10-49 zaměstnanci - malé podniky	4	0,89
Počet subjektů s 50-249 zaměstnanci- střední podniky	3	0,67
Počet subjektů s >249 zaměstnanci- velké podniky	0	0

Zdroj: RISY

Přehled nejvýznamnějších zaměstnavatelů se sídlem v Rokytnici v Orlických horách je uveden v následující tabulce. Pokud zde někteří ze zaměstnavatelů chybí, pak buď nebyli uvedeni v registru ekonomických subjektů, nebo v tomto registru neměli uvedený počet zaměstnanců.

Největším zaměstnavatelem ve městě je akciová společnost FrostFood specializující se na mražené potraviny. Na trhu působí od r. 1993. V současné době dodává a vyrábí zmražené pizzy amerického a italského typu a další potravinářské výrobky. Společnost FrostFood a.s. má zaveden systém HACCP a je vlastníkem certifikátů BRC a IFS. Společnost zaměstnává více než 140 zaměstnanců.



Tab. 15: Zaměstnavatelé v Rokytnici v Orlických horách

Zaměstnavatel	Činnost	Počet zaměstnanců
FrostFood a.s.	Výroba ostatních potravinářských výrobků, stravování v restauracích, u stánků a v mobilních zařízeních ad.	100-199
Domov na Stříbrném vrchu	Sociální péče v zařízeních pro osoby s chronickým duševním onemocněním, pronájem a správa vlastních nebo pronajatých nemovitostí ad.	50-99
Město Rokytnice v Orlických horách	Činnosti veřejné správy	25-49
Základní škola Rokytnice v Orlických horách	Základní vzdělávání na druhém stupni základních škol, stravování ve školních zařízeních ad.	25-49
SVITR a. s.	Ostatní zpracovatelský průmysl ad.	25-49
JoRyspol s.r.o.	Stravování v restauracích, u stánků a v mobilních zařízeních ad.	10-19
Mateřská škola Rokytnice v Orlických horách	Předškolní vzdělávání, stravování ve školních zařízeních	10-19

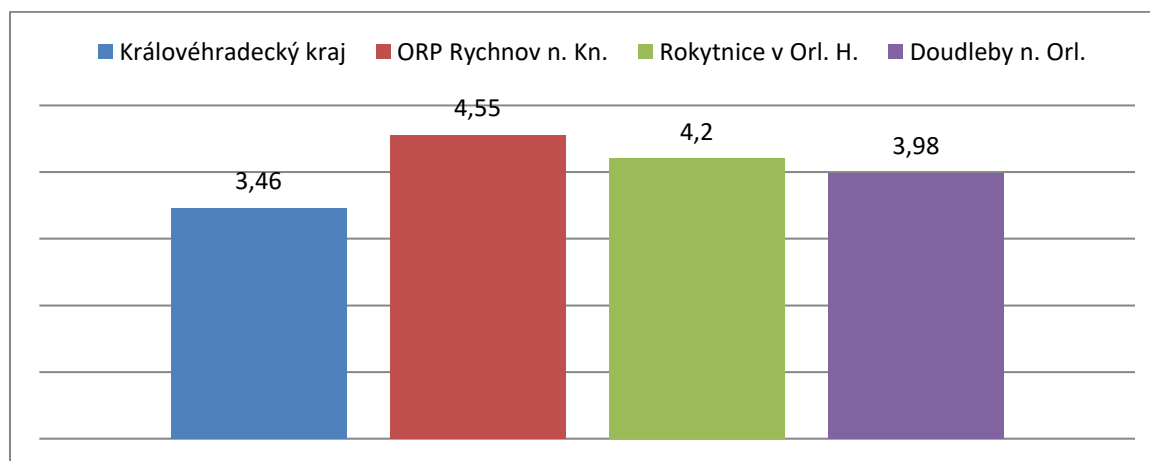
Zdroj: RES (2018)

#### 4.1. Zemědělství

Vzhledem k vyšší poloze města (580 m.n.m) je zemědělství zaměřeno spíše na živočišnou výrobu. Pokud by mělo dojít do zařazení do zemědělské výrobní oblasti, spadá město do horské oblasti, která je zaměřením typ pícninářský s rozhodujícím zacílením na chov skotu. Hlavní pěstované plodiny v této oblasti jsou: brambory, žito, oves, len, jetel luční, pohanka.

K březnu 2011 (poslední SLDB) bylo zaměstnáno v odvětví zemědělství, lesnictví a rybářství celkem 38 osob z celkového počtu 904 evidovaných zaměstnanců (to představuje 4,20 %). Pro srovnání činil tento podíl v Královéhradeckém kraji 3,46 %, v ORP Rychnov nad Kněžnou 4,55 % a v Doudlebach nad Orlicí 3,98 %.

Graf 13: Podíl zaměstnaných v zemědělství (%) v Rokytnici v Orl. h. v roce 2011



Zdroj: SLDB 2011



## Strategický plán města Rokytnice v Orlických horách

Mezi zaměstnavatele v oblasti zemědělského podnikání a lesnictví patří např. Lesnictví Říha (těžba a přibližování dřeva), DORO s. r. o. (zpracování a prodej zemědělských produktů), Orlicko a. s. (rostlinná a živočišná výroba), Selka a. s. (prodej masného skotu).

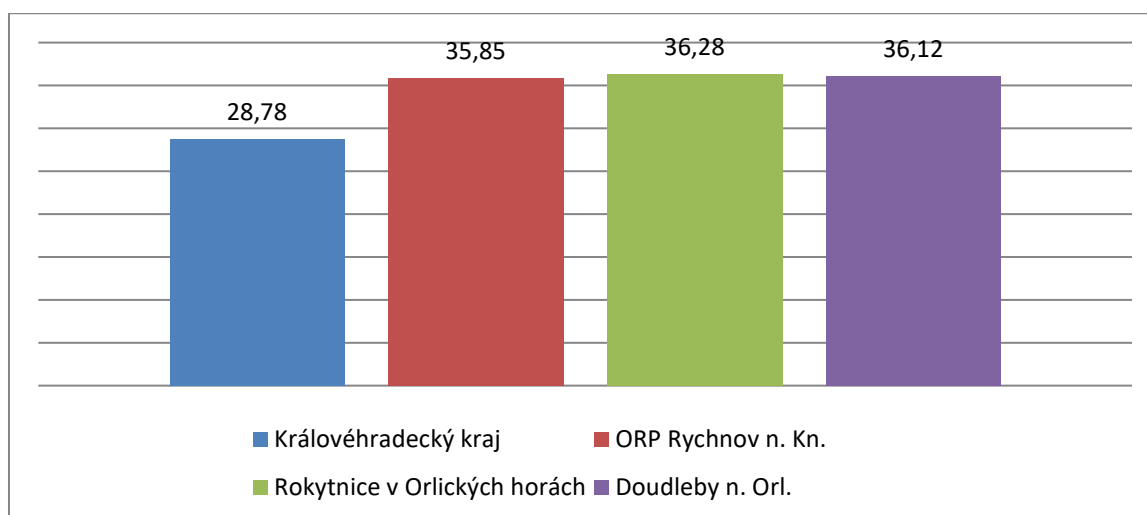
Struktura využití půdního fondu, související také s analýzou ekonomických činností a oborem zemědělství, je uvedena dále v kapitole Životní prostředí.

### 4.2. Průmysl

Průmysl ve městě zajišťuje nezanedbatelný podíl pracovních příležitostí a má proto pro město nemalý význam a také zde má letitou tradici. Na území města se však nenachází žádná evidovaná průmyslová zóna a jednotlivé podniky jsou tak rozmístěny ve více lokalitách.

Z porovnání s dalšími územními celky vyplývá, že zaměstnanost obyvatel Rokytnice v Orlických horách v průmyslu je nadprůměrná. V roce 2011 bylo zaměstnáno v odvětví průmyslu 328 obyvatel města.

**Graf 14: Podíl zaměstnaných v odvětví průmyslu (%) v roce 2011**



Zdroj SLDB 2011

### 4.3. Služby

Do oblasti služeb spadá několik podoblastí, které budou dále uvedeny v tabulce. Město je zde také porovnáváno s dalšími územními celky. Zaměstnanost v oblasti služeb se nějak nevymyká předpokládaným podílům. Je samozřejmě výrazně nižší, než je tomu například na úrovni kraje, a to vzhledem k přirozené koncentraci služeb ve větších městech a centrech vyššího řádu. To je patrné i ze srovnání s typově a zejména velikostně podobným městem Doudleby nad Orlicí, které vykazuje podobný podíl zaměstnanosti svých obyvatel ve službách, jako Rokytnice v O.h.



Tab. 16: Podíl zaměstnaných v oblasti služeb v roce 2011

	Královéhradecký kraj		ORP Rychnov n. Kn		Rokytnice v Orl. h.		Doudleby n. Orl.	
	Abs.	%	Abs.	%	Abs.	%	Abs.	%
velkoobchod a maloobchod; opravy a údržba motorových vozidel	23243	9,73	1160	7,69	46	5,09	70	9,30
doprava a skladování	11864	4,96	688	4,56	46	5,09	37	4,91
ubytování, stravování a pohostinství	7148	2,99	414	2,75	23	2,54	13	1,73
informační a komunikační činnosti	4808	2,01	168	1,11	8	0,88	4	0,53
peněžnictví a pojišťovnictví	4833	2,02	273	1,81	8	0,88	11	1,46
činnosti v oblasti nemovitostí, profesní, vědecké a technické činnosti ...	13537	5,66	742	4,92	32	3,54	37	4,91
veřejná správa a obrana; povinné sociální zabezpečení	13638	5,71	849	5,63	47	5,20	28	3,72
vzdělávání	14507	6,07	796	5,28	35	3,87	45	5,98
zdravotní a sociální péče	16760	7,01	923	6,12	57	6,31	22	2,92
<b>Celkem terciér %</b>	<b>46,17</b>		<b>39,87</b>		<b>33,41</b>		<b>35,46</b>	

Zdroj SLDB2011

#### 4.4. Cestovní ruch

Na území města a v jeho blízkém okolí se nachází množství kulturních a přírodních zajímavostí. V okolí města se nachází přírodní atraktivity, které jsou pro turisty vhodné k navštívení. Jedná se zejména o CHKO Orlické hory, jejíž hranice prochází městem ze severní strany až na náměstí T. G. Masaryka (viz následující obrázek).

Obr. 6: CHKO Orlické hory procházející severozápadní částí města



Zdroj: mapy.cz



## **Strategický plán města Rokytnice v Orlických horách**

Území CHKO je z hlediska cestovního ruchu cennou lokalitou nejen pro své přírodní krásy a cennosti, ale je zajímavé pro širokou veřejnost i z hlediska realizace sportovních aktivit. V zimě je oblast rájem lyžařů, a na poměry českých hor jsou zde dobře vybavená střediska ať již v nedalekých Říčkách či v Deštěném v O.h., jako centru sjezdového lyžování Orlických hor.

Vlastní areál má i Rokytnice v O.h. Kousek od centra města se nachází Ski areál Farský kopec. Lyžařský areál nabízí 350 metrů dlouhou sjezdovku s vlekem TLV 12. Délka sjezdovky a její převýšení je vhodná pro začínající lyžaře a školní výcviky. Horní stanice vleku je nástupním místem pro běžeckou trasu, která vede po hřebeni Orlických hor.

V letním období je pak pro území typická pěší turistika a cykloturistika. Prochází zde také naučná stezka s názvem Opevnění Rokytnicka. Přibližně 18 km od města leží Anenský vrch ve výšce 992 m.n.m., s rozhlednou s názvem Anna. Nejlépe se k ní lze dostat po červené turistické značce z parkoviště na Mezivrší nebo z parkoviště na Panském poli u tvrze Hanička. Rozhledna, která je celoročně volně přístupná, dostala jméno Anna, protože stojí na Anenském vrchu a svatá Anna je patronkou Orlických hor. Až do roku 1937 zde stávala kaple s malou rozhlednou, ale obě stavby musely ve 30. letech minulého století, v době krátce před začátkem 2. světové války, ustoupit budování těžkého opevnění. V blízkosti vrchu stojí samotné bunkry Arnošt a Anna. Každoročně se v Rokytnici v Orl. h. koná Anenská pouť.

K nejnavštěvovanějším vojenským opevněním v Orlických horách, resp. i v celých Východních Čechách, patří pevnost Hanička, která se nachází v blízkosti města. V expozici je možné zhlédnout zbraně používané naší armádou v roce 1938 i po druhé světové válce. Součástí je i malá sbírka munice a uniforem z obou období našich dějin. Do podzemí v hloubce od 20 do 36 metrů pod úroveň terénu se sejde po 98 schodech. Všechny chodby, šachty a sály jsou původní, jen vybavení pochází z novodobé přestavby. Lze zde vidět velín, odkud by bylo dispečerem a jeho pomocníkem celé podzemí řízeno. Dalším stanovištěm jsou kasárenské sály, rozdělené na jednotlivé místnosti určené jako ubikace a kanceláře. V pátém sále se nachází zcela unikátní úpravna vody, která měla být schopna vodu nejen vyčistit, ale zbavit ji i veškerých kontaminačních látek. Nachází se zde také novodobá ošetřovna a sál jídelny.

Ve městě se také nachází muzeum železnice, které bylo otevřeno v květnu roku 2010 v budově bývalé výtopny parních lokomotiv jako expozice železniční trati Doudleby - Vamberk – Rokytnice, ale i historie železnice v regionu jako celku. Největším exponátem muzea je parní lokomotiva, lze tady nalézt také obrazový a listinný materiál z historie trati, zvláště pak o každé zastávce na této dvacet kilometrů dlouhé lokální trati. Dále některá speciální zařízení používaná k zajištění vozidel na horských tratích, části zabezpečovacího zařízení a některá původní zařízení související s parním provozem.



Dalším muzeem ve městě je Sýpka - muzeum Orlických hor nacházející se v budově bývalé sýpky z poloviny 19. století, která byla přestavěna na moderní muzejní expozici o Orlických horách. Konkrétně se jedná o expozici Přírodou za Řemesly Orlických hor, která má za cíl přiblížit široké veřejnosti vazbu člověka na prostředí, v němž žije.

V centru města je možné navštívit i goticko-renesanční kostel Nejsvětější Trojice a barokní kostel Všech svatých. Další dominantou v centru města je raně barokní zámek z 2. pol. 16. stol., ve kterém se nachází



Sál předků neboli Anenský sál. V severním křídle zámku je pak situována barokní kaple sv. Petra a Pavla. K zámku přiléhá zámecký park a zámecký dvůr.

Kousek od hlavního náměstí se nachází přírodní koupaliště. Jedná se o umělou nádrž s travnatými plochami kolem. Koupaliště má ve městě dlouhou historii. Jedná se o bývalý mlýnský rybník, který byl ve 30. letech 20. století upraven na městskou plovárnu a v 70. letech předělán na stavbu se šikmými betonovými břehy. V osmdesátých letech bylo zbořeno dřevěné zázemí plovárny z roku 1937.

#### **4.4.1. Ubytovací a stravovací zařízení**

Základním prvkem infrastruktury cestovního ruchu jsou ubytovací a stravovací zařízení. Vzhledem k tomu, že je v Rokytnici v Orl. h. velké turistické vyžití v letních i zimních měsících, nachází se zde poměrně velké množství ubytovacích zařízení. Na území města se nachází celkem 29 ubytovacích zařízení s celkovou kapacitou cca 600 lůžek (viz následující tabulka), z nichž v šesti je také možnost stravování.

**Tab. 17: Ubytovací a stravovací zařízení v Rokytnici v Orl. h.**

<b>Ubytovací zařízení</b>	<b>Ubytovací kapacita (lůžek)</b>	<b>Stravování</b>
Hotel Orličan	24	ano
Hotel Eduard	32	ano
Hotel Anenský mlýn	56	ano
Hotel Rokytenka	48	ano
Penzion Rampušák	30	ano
Penzion Orlicko	20	ano
Penzion Severák	16	ne
Penzion Tereška	25	ne
Penzion Severka	19	ne
Penzion Pytlák	20	ne
Penzion Baronek	18	ano
Penzion Nad Rokytenkou	16	ne
Chalupa na Čtyřce	6	ne
Chalupa U Potoka	18	ne
Chalupa Julinčino údolí	20	ne
Chalupa Baldorf	13	ne
Chalupa Lenka	12	ne
Apartmán U Tří sluncí	5	ne
Apartmán v Rokytnici v Orl. h.	4	ne
Apartmány U Adama	13	ne
Apartmány U Jakuba	12	ne
Ubytování U Medvěda	18	ne
Ubytování U Pavlů	5	ne
Ubytovna Sporting	60	ano
Ubytovna Lada	29	ne
Privát Ivana	6	ne
Privát Rudolf Galle	16	ne
Základní škola Rokytnice v Orl. h.	20	ne
Usedlost Hamernice-Family Haus	34	ne

*Zdroj: webové stránky Rokytnice v Orl. h.*



## Strategický plán města Rokytnice v Orlických horách

V území se nachází čtyři tříhvězdičkové hotely a vzhledem k velikosti města a množství ubytovacích zařízení se nejvíce nepřítomnost zařízení vyšší kvality (třídy) jako problém. Některá ubytovací zařízení se nachází mimo základní sídelní jednotku Rokytnice v Orl. h., jedná se o penzion Nad Rokytenkou, chalupu Baldorf a apartmán U Tří sluncí, ležící v Horní Rokytnici, penzion Pytlák v Dolní Rokytnici, penzion Orlicko a chalupa Na Čtyřce v Nebeské Rybné, usedlost Hamernice Family House a chalupa Julinčino údolí v Hamernici a ubytovna Lada leží v Panském Poli.

### 4.4.2. Infrastruktura pro cestovní ruch

Informování turistů je zajištěno prostřednictvím Městského turistického a kulturního střediska s celoročním provozem, které leží na Náměstí T. G. Masaryka č.p. 68. Středisko nabízí informace o turistickém ruchu, aktuální sněhové zpravodajství a informace o dopravním spojení, informace o ubytovacích zařízeních v Rokytnici v Orl. h. a okolí. Je zde možnost přístupu na veřejný internet, nachází se zde redakce měsíčníku Horský kurýr atd.

Celým územím Rokytnice a jejího okolí prochází několik cyklotras, které jsou dále popsány a zobrazeny na následujícím obrázku (fialovou barvou).

Obr. 7: Cyklotrasy vedoucí přes území Rokytnice v Orl. h.



Zdroj: mapy.cz



## Strategický plán města Rokytnice v Orlických horách

Skrz město prochází cyklotrasa č. 4070 Žamberk-Rokytnice v Orlických horách, vedoucí po silnicích II. a III. třídy o délce 12 km. Další cyklotrasou je č. 4076 Julinčino Údolí-Adam. Cyklotrasa je dlouhá 32,5 km a vede z Julinčina Údolí, přes Rokytnici v Orl. h. do Kunvaldu, Klášterce nad Orlicí, na Bouchalův kopec, přes Pastviny, Vlčkovice až na hraniční přechod Adam. Přes Panské Pole ještě prochází cyklotrasa 4071 vedoucí z Kladského sedla v masivu Kralického Sněžníku a celým hřebenem Orlických hor, je dlouhá 126 km. Rovněž přes Panské Pole vede také cyklotrasa č. 4074 Červenovodské sedlo-Neratov, trasa je dlouhá 58,5 km. Přes ZSJ Nebeská Rybná vede cyklotrasa č. 4075 vedoucí přes Litice n. Orl., Orlické Záhoří, Kunštát, dlouhá je 38,5 km.

V Rokytnici v. Orl. h. a jejím okolí je vyznačeno také několik turistických tras, díky kterým lze navštěvovat turisticky zajímavá místa, jako je modrá trasa vedoucí ze Žamberku, přes Rokytnici v Orl. h. ke kostelu v Neratově a dále. Další je žlutá trasa vedoucí z Uhřínova, přes Nebeskou Rybnou na náměstí T. G. Masaryka, k Dymlovskému rybníku v Žamberku a dále. Poslední turistická trasa je zelená a začíná na náměstí, odkud vede přes přírodní památku údolí Rokytenky a Hvězdné do Bartošovic v Orl. h. a dále. Turistické trasy jsou barevně vyznačeny s cyklotrasami na obrázku výše.

V území se nachází také naučná stezka po objektech československého opevnění budovaného na hřebenech Orlických hor v letech 1936 až 1938, která zahrnuje čtrnáct informačních panelů rozmístěných podél červené turistické značky mezi Panským Polem a Anenským vrchem a v prostoru tvrze Hanička.

### 4.5. Trh práce

#### Ekonomická aktivita

Podle SLDB se v Rokytnici v Orl. h. k 26. 3. 2011 nacházelo 994 ekonomicky aktivních osob<sup>1</sup>, tzn. 47 % z celkového počtu obyvatel. Z těchto ekonomicky aktivních osob jich bylo 42,76 % zaměstnaných a 4,26 % nezaměstnaných. Ekonomicky neaktivních obyvatel zde bylo 47,54 %, porovnání uvedených hodnot s vyššími územními celky je uvedeno v následující tabulce. Z tohoto porovnání vyplývá, že je město podprůměrné v podílu ekonomicky aktivních osob.

Tab. 18: Porovnání ekonomické aktivity v území v roce 2011 (SLDB)

	ČR		Královéhradecký kraj		ORP Rychnov n. Kn.		Rokytnice v Orlických horách	
	Abs.	%	Abs.	%	Abs.	%	Abs.	%
<b>Celkem</b>	10436560	100	547916	100	33242	100	2114	100
<b>Ekonomická aktivita z toho:</b>								
<b>ekonomicky aktivní, z toho:</b>	5080573	48,68	260819	47,60	16198	48,73	994	47,02
<i>zaměstnaní vč. pracujících studentů a učňů</i>	4580714	43,89	238986	43,62	15081	45,37	904	42,76
<i>nezaměstnaní</i>	499859	4,79	21833	3,98	1117	3,36	90	4,26
<b>ekonomicky neaktivní</b>	4787923	45,88	260408	47,53	15591	46,90	1005	47,54

<sup>1</sup> Ekonomická aktivita popisuje ekonomický status sčítané osoby, tj. její zařazení mezi zaměstnané, nezaměstnané nebo ekonomicky neaktivní osoby. Mezi zaměstnané patří všechny osoby ve věku 15 a více let, které byly v rozhodný okamžik sčítání v placeném zaměstnání v pozici zaměstnance, nebo patřily mezi zaměstnavatele či samostatně činné, případně byly pomáhajícími členy rodiny. Délka pracovního úvazku ani charakter pracovní aktivity (trvalý, dočasný) není rozhodující. Do kategorie zaměstnaných se řadí i pracující důchodci, pracující studenti a učni a ženy na mateřské dovolené. Mezi nezaměstnané osoby patří osoby bez práce, které práci aktivně hledají a jsou připraveny k okamžitému nástupu.



## Nezaměstnanost

V roce 2016 bylo ve městě z celkového počtu 2063 obyvatel evidováno 43 uchazečů o práci, z toho bylo 5 osob se zdravotním postižením, 1 mladistvý, 4 ve věku 18-24 let, 12 ve věku 50 let a více, 2 absolventi, 14 se základním stupněm vzdělání, 14 vyučených a 11 s maturitou. Další rozdělení podle pohlaví je uvedeno v následující tabulce.

**Tab. 19: Uchazeči o práci podle pohlaví (2016)**

	Celkem	Muži	Ženy
<b>Uchazeči o práci, z toho:</b>	43	16	27
<i>OZP</i>	5	1	4
<i>mladistvých</i>	1	1	0
<i>Ve věku 18-24 let</i>	4	0	4
<i>50 let a více</i>	12	5	7
<i>absolventi</i>	2	0	2
<i>Základní st. vzdělání</i>	14	8	6
<i>Vyučení</i>	14	5	9
<i>S maturitou</i>	11	1	10

Zdroj: RISY

Z hlediska délky trvání nezaměstnanosti, jako významné charakteristiky trhu práce, bylo v roce 2016 celkem 16 uchazečů s evidencí nad 6 měsíců, 9 uchazečů s evidencí nad 12 měsíců (rozdělení na pohlaví je uvedeno v následující tabulce) a 1 mladistvý uchazeč nad 6 měsíců.

**Tab. 20: Délka evidence uchazečů s rozdělením na pohlaví**

	Celkem	Muži	Ženy
<b>evidence nad 6 měsíců</b>	16	6	10
<b>evidence nad 12 měsíců</b>	9	3	6

Zdroj: RISY

**Aktuální nezaměstnanost**, sledovaná podle posledních metodik MPSV jako podíl dosažitelných uchazečů o zaměstnání ve věku 15 – 64 let ze všech obyvatel ve stejném věku, byla v Rokytnici, resp. okolních obcích následující:

**Tab. 21: Míra nezaměstnanosti v Rokytnici v O.h. a okolních obcích (5/2018)**

	podíl % (květen 2018)
<b>Bartošovice v Orł. H.</b>	0,7
<b>Kunvald</b>	2,1
<b>Rokytnice v Orł. H.</b>	1,9
<b>Pěčín</b>	2
<b>Liberk</b>	1,4
<b>Říčky v Orł. h.</b>	3,3
<b>Zdobnice</b>	2,4

Problém nezaměstnanosti tak v území v současné době prakticky neexistuje, naopak s ohledem na celkovou konjunkturu a zejména zde specificky s ohledem na blízkost zóny Kvasiny (Škoda Auto a.s., ale i na ni navazující výrobci a další podnikatelé lokalizovaní zejména v okrese Rychnov n. Kn.) je zvláště markantní právě opačný problém, a to je nedostatek pracovní síly, umocněný částečnou deformací mzdové úrovně vyvolanou právě platovými podmínkami v závodě Škoda Auto.



## Strategický plán města Rokytnice v Orlických horách

Přestože, jak bylo uvedeno výše, problém nezaměstnanosti není v době provádění analýzy trhu práce příliš aktuální, je pro dokreslení vývojové řady uvedena nezaměstnanost a její vývoj v minulých letech, za něž jsou dostupná srovnatelná data (míry nezaměstnanosti byly vykazovány jinou metodikou, než aktuálně ale mezi sledovanými roky 2005-2011 jsou srovnatelné). Z tabulky a grafu jsou patrné zejména velké výkyvy, především v letech kolem ekonomické krize, jejíž dopady kulminovaly někdy kolem r. 2009, resp. 2010.

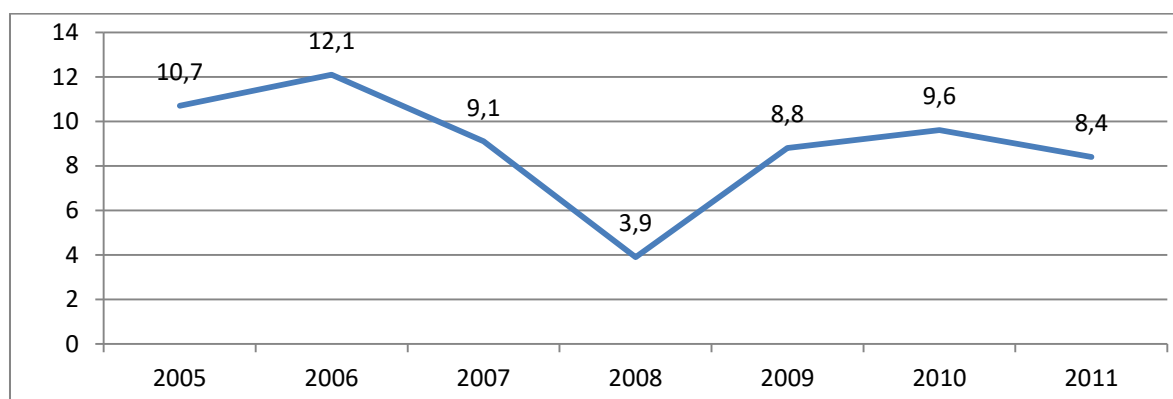
**Tab. 22: Vybrané charakteristiky trhu práce v Rokytnici v Orl. h. (k lednu daného roku)**

	2005	2006	2007	2008	2009	2010	2011
<b>Dosažitelní uchazeči celkem *</b>	130	147	110	47	106	116	102
<b>Míra nezaměstnanosti (%)</b>	10,7	12,1	9,1	3,9	8,8	9,6	8,4

\*Dosažitelní uchazeči o zaměstnání jsou uchazeči o zaměstnání, kteří mohou bezprostředně nastoupit do zaměstnání při nabídce vhodného pracovního místa

Zdroj: MPSV

**Graf 15: Míra nezaměstnanosti (%) v období let 2005 – 2011 (k lednu daného roku)**



Zdroj: MPSV

Od ledna 2013 přešlo Ministerstvo práce a sociálních věcí na nový ukazatel registrované nezaměstnanosti v ČR s názvem Podíl nezaměstnaných osob, který vyjadřuje podíl dosažitelných uchazečů o zaměstnání ve věku 15 – 64 let na všech obyvatelích ve stejném věku. Tento ukazatel nahrazuje dříve zveřejňovanou míru registrované nezaměstnanosti a jeho hodnoty jsou zobrazeny v následující tabulce vždy k lednu daného roku (za rok 2014 je to k březnu, kdy se začala používat tato metodika vykazování nezaměstnanosti).

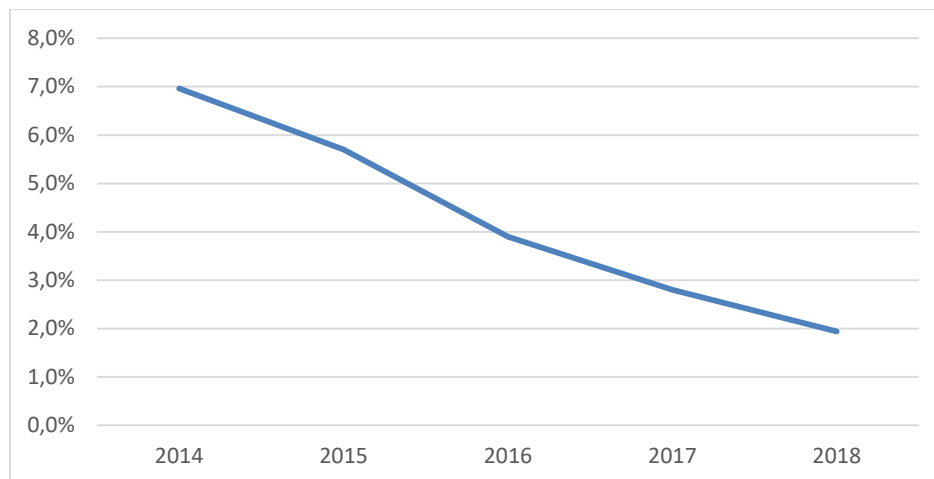
**Tab. 23: Nezaměstnanost v Rokytnici v Orl. h. v období let 2014 – 2018 (k lednu daného roku)**

	Dosažitelní uchazeči 15-64 let	Obyvatelstvo 15 – 64 let	Podíl nezaměstnaných uchazečů (%)	Volná místa
<b>2014 (březen)</b>	107	1 537	7,0%	28
<b>2015</b>	85	1 492	5,7%	21
<b>2016</b>	57	1 461	3,9%	35
<b>2017</b>	40	1 430	2,8%	30
<b>2018</b>	27	1 393	1,9%	55

Zdroj: MPSV



Graf 16: Nezaměstnanost v Rokytnici v Orl. h. v období let 2014 – 2018



Pro dokreslení se nabízí i porovnání s vyššími územními celky, jež je uvedeno v následující tabulce k lednu roku 2018. Pokud je ukazatel podílu nezaměstnaných uchazečů porovnán na úrovni ORP Rychnov n. Kn. (1,2 %) a Královéhradeckého kraje (2,7 %) je tento podíl výrazně nižší v porovnání s krajem, ale zároveň vyšší v porovnání s územím ORP Rychnov n. Kn. Zde je však třeba znovu zdůraznit, že ORP Rychnov nad Kněžnou je územím s extrémně nízkou mírou nezaměstnanosti.

Tab. 24: Porovnání nezaměstnanosti v lednu roku 2018

	Dosažitelní uchazeči 15-64 let	Podíl nezaměstnaných uchazečů (%)	Volná místa
<b>Rokytnice v Orl. H.</b>	27	1,9	55
<b>ORP Rychnov n. Kn.</b>	187	1,2	724
<b>Královéhradecký kraj</b>	9907	2,7	9405

Zdroj: MPSV

#### 4.5.1. Vyjíždka a dojíždka do zaměstnání

Jedním z významných charakteristických prostorových znaků obyvatelstva a města je vyjíždka a dojíždka do zaměstnání. Podle SLDB došlo v roce 2011 k negativnímu saldu dojíždky v tom smyslu, že větší podíl lidí z Rokytnice v Orl. h. za zaměstnáním vyjížděl (171 osob), než dojížděl (81 osob), přičemž aktuálnější údaje nejsou k dispozici.

Tab. 25: Dojíždka do zaměstnání (2011)

Obec dojíždky, obec vyjíždky	Dojíždějící celkem	Zaměstnané osoby dojíždějící do zaměstnání							
		celkem	z toho ženy	v tom ve věku					
				15 - 24	25 - 29	30 - 39	40 - 49	50 - 59	60 a více
<b>Rokytnice v Orl. h.</b>	85	81	48	3	12	29	17	15	5
<b>dojíždí v rámci okresu</b>	48	45	29	1	5	18	7	12	2
<b>dojíždí z jiných okresů kraje</b>	4	4	1	-	-	1	3	-	-
<b>dojíždí z jiných krajů</b>	33	32	18	2	7	10	7	3	3
<b>Obec vyjíždky:</b>									
<b>Kunvald</b>	18	17	10	-	6	4	3	2	2
<b>Pěčín</b>	10	10	6	1	-	6	3	-	-

Zdroj: ČSÚ



Do Rokytnice v Orlických horách dojížděli zaměstnanci zejména ze sousedního Kunvaldu v nejčetnější zastoupené věkové skupině 25-29 let a ze sousedního Pěčína (viz následující tabulka)

Z města za zaměstnáním vyjíždělo v roce 2011 celkem 171 osob, nejčastěji ve věkové skupině 40 – 49 let (viz následující tabulka). Město se nachází blízko polských hranic, proto dochází i k vyjízdce za zaměstnáním do zahraničí, a to v případě tří pracujících osob.

Tab. 26: Vyjízdka do zaměstnání v roce 2011

Obec vyjízd'ky, obec dojízd'ky	Zaměstnané osoby vyjíždějící do zaměstnání							
	celkem	z toho ženy	v tom ve věku					
			15 - 24	25 - 29	30 - 39	40 - 49	50 - 59	60 a více
Rokytnice v Orl. h.	171	64	19	20	48	57	20	7
vyjíždí v rámci okresu	108	39	6	9	37	40	14	2
vyjíždí do jiných okresů kraje	10	2	2	1	-	3	3	1
vyjíždí do jiných krajů	50	21	11	10	11	12	3	3
vyjíždí mimo ČR	3	2	-	-	-	2	-	1
<b>Obec dojízd'ky:</b>								
Rychnov nad Kněžnou	56	26	5	3	21	21	5	1
Žamberk	16	9	4	1	5	3	1	2
Kostelec nad Orlicí	5	1	-	1	-	3	1	-
Praha	9	5	-	5	2	1	1	-
Vamberk	15	4	1	2	4	5	3	-
Hradec Králové	6	2	2	1	-	1	2	-
Kvasiny	11	1	-	2	6	3	-	-

Zdroj: ČSÚ

Tab. 27: Dílčí SWOT analýza – Hospodářství

Silné stránky	Slabé stránky
Tradice průmyslové výroby	Negativní saldo dojízd'ky a vyjízd'ky za prací
Přítomnost silného zaměstnavatele	
Dobré podmínky pro rozvoj CR	
Prakticky nulová nezaměstnanost	
Příležitosti	Hrozby
Ekonomicky stabilní prostředí Královéhradeckého kraje	Spíše nevýhodná poloha pro podnikání a lokalizaci investic
Využití příležitostí v oblasti CR	Blízkost automobilky v Kvasinách a navazujících průmyslových zón
Blízkost automobilky v Kvasinách a navazujících průmyslových zón	



## 5. Infrastruktura

### 5.1. Technická infrastruktura

#### 5.1.1. Napojení na kanalizaci

V roce 2011 se nacházelo v Rokytnici v Orl. h. 861 bytů v 341 obydlených domech. Z těchto bytů bylo 706 (82 %) připojeno na veřejnou kanalizační síť. Ve srovnání například s nedalekými s Doudleby n. Orl. (64,12 %) je tento stav výrazně nadprůměrný. Přesto zůstává potřebné, aby se počet domů připojených na kanalizační jednotku zvyšoval a docházelo tak zvýšení občanské vybavenosti území (zdroj: RISY).

V Rokytnici v Orl. h. je v současné době vybudován a provozován systém jednotné kanalizace, odvádějící odpadní vody na centrální ČOV, která byla uvedena do provozu v roce 1978 a v roce 2003 proběhla její poslední rekonstrukce. Denní přítok na čistírnu je 350 m<sup>3</sup> splašků, včetně balastních vod.

Na stoky cca 3000 metrů délky je napojeno cca 2000 trvale bydlících obyvatel a 10 % rekreatantů. Stáří stok je cca třicet let a jsou po technické stránce vyhovující. Počet domovních přípojek je 266.

Dle PVKÚK se počítá s postupným budováním stokové sítě i v souvislosti s rozvojovými záměry dle územního plánu města. Konkrétně budou postupně rekonstruovány a renovovány některé dílčí části technologie čistírny. V lokalitách mimo dosah kanalizace bude i nadále probíhat likvidace odpadních vod individuálně.

Celkově lze hodnotit současné zařízení jako vyhovující a umožňuje výhledový rozvoj území.

*zdroj: PRVKÚK KH Kraje (<http://mapy.kr-kralovehradecky.cz/vak/karty-obci/141054-rokytnice-v-orlickych-horach>)*

#### 5.1.2. Napojení na vodovodní řád

V roce 2011 bylo ve městě na vodovodní řád připojeno 797 bytů (92,57 %), to je poměrně běžná hodnota, viz i např. srovnání s Doudleby n. Orl. (93,89 %). Mírně nižší podíl je pravděpodobně způsoben napojením obyvatel na vlastní studny.

Město je zásobeno skupinovým vodovodem ve vlastnictví města, provozovatelem je Rokytnická voda s. r. o., přičemž vodovodní systém slouží také pro zásobování sousedního Pěčína. Zdroj vody se nachází 2 km severně od Horní Rokytnice. Voda je jímána z Anenského potoka (přítok Říčky).

Původní odběr činil 12 –15 l/s, v současné době je možnost odběru až přibližně 30 l/s (reálně 22 l/s). Surová voda je vedena do úpravně vody v Horní Rokytnici s provozní kapacitou 12 l/s, kde je technologie úpravy tvořena pískovou filtrací a hygienické zabezpečení chlorací.

Roční objem vyrobené vody činí 143 000 m<sup>3</sup>. V areálu úpravně je také původní vodojem 400 m<sup>3</sup>, který byl později rozšířen o další vodojem 1000 m<sup>3</sup>, který má stejnou úroveň hladiny.

V území je do budoucna problémem nevyhovující technologie v úpravně a potřeba rekonstruovat některé nevyhovující úseky vodovodní sítě. Pro zásobování objektů v Horní Rokytnici by bylo vhodné postavit novou lokální automatickou tlakovou stanici pro posílení tlaku.

*zdroj: PRVKÚK KH Kraje (<http://mapy.kr-kralovehradecky.cz/vak/karty-obci/141054-rokytnice-v-orlickych-horach>)*



### 5.1.3. Zásobování plynem

Město není plynofikováno a s plynofikací města nelze v dohledném horizontu počítat. V roce 2011 tak bylo v Rokytnici v Orl. h. plynem zásobováno a vytápěno pouze 13 bytů (1,5 %).

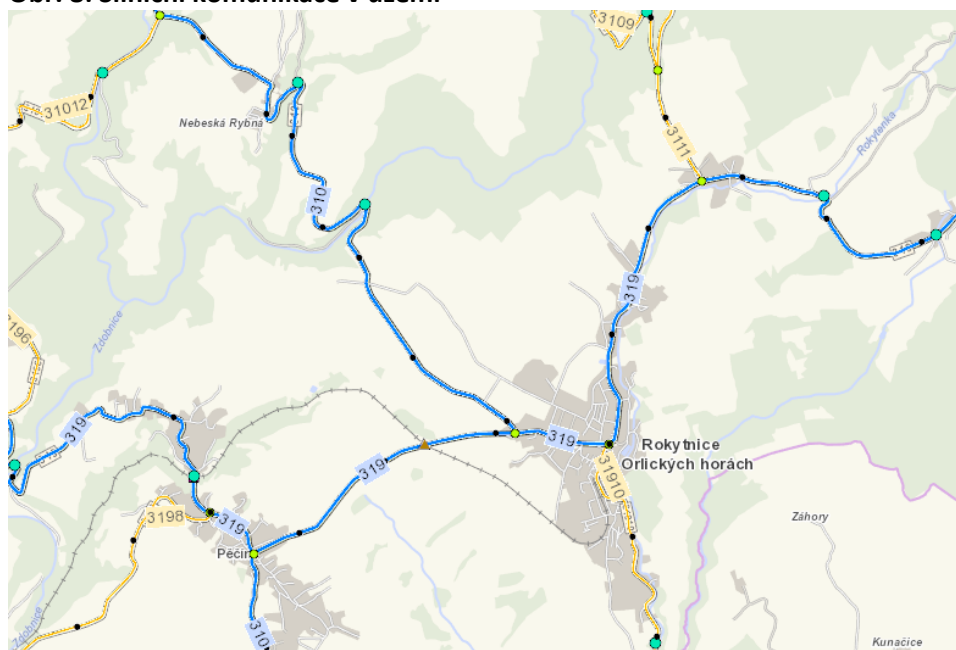
## 5.2. Dopravní infrastruktura

Do města je zavedena železniční doprava, konkrétně dráha č. 023 a autobusová doprava. Z významnějších silničních komunikací se jedná o komunikaci II/319 a II/310, dále jsou zde dvě komunikace třetí třídy (III/31910, III/3111). Letecká doprava není na území Rokytnice v Orl. h. k dispozici. Nouzová účelová plocha se k letištním účelům nachází v nedalekém Vamberku.

### 5.2.1. Silniční doprava

Nejvýznamnější silniční komunikací na území obce je silnice II/319, dále pak silnice II/310. Ve městě se potom nachází několik méně významných komunikací třetí třídy. Z Rychnova nad Kněžnou vede 27 km dlouhá komunikace II/319 do Bartošovic v Orlických horách, přes Javornici, Pěčín a Rokytnici v Orl. h. V jednaní je návrh přeložky silnice II/319 jako severozápadní obchvat města. Jedná se o zastavitelný koridor pro dopravní stavbu v rámci funkční plochy „Plochy dopravní infrastruktury – silniční“ Z15. Tato přeložka je navržena na k. ú. Rokytnice v Orlických horách a na sídelní jednotku Prostřední Rokytnice.

**Obr. 8: Silniční komunikace v území**



Zdroj: Ředitelství silnic a dálnic

Komunikace II/310 vede od hranic s Polskem přes Olešnici v Orlických horách a Deštné v Orlických horách do Žamberku a končí v Letohradu. Je důležitou spojnicí z vnitrozemí do Deštného v Orlických horách. Z Nebeské Rybné vede do Rokytnice v Orl. h. a odtamtud do Pěčina a dále. Prochází okresy Rychnov n. Kn. a Ústí nad Orlicí. V území se nachází komunikace III. třídy: III/31910 vedoucí z hlavního náměstí do Kunvaldu a III/3111 z Horní Rokytnice do Černé vody, kde se napojuje na II/311.

Dále se v území nacházejí místní komunikace, které navazují na průtahy silnic zastavěným územím a účelové komunikace spadající k jednotlivým nemovitostem a lokalizovaným podnikům, které se zde nacházejí.



### 5.2.2. Dopravní obslužnost

Železniční trať č. 023 vede z Doudleb nad Orlicí, a dále z Pěčina do Rokytnice v Orlických horách. s tím, že je zde ukončena. Dráha je dlouhá necelých 20 km a jedná se o slepou jednokolejnou regionální trať, která prochází dvěma tunely. Na trať 023 navazuje železniční trať č. 021 Týniště nad Orlicí - Častolovice - Kostelec nad Orlicí - Doudleby nad Orlicí - Potštejn - Žamberk – Letohrad.

V listopadu 2009 byla zpracována studie proveditelnosti železniční „Dráhy Orlických hor“. Správního území města se týká úsek Rokytnice v Orlických horách – Říčky v Orlických horách. Toto dopravní řešení se týká území Rokytnice v Orlických horách, Prostřední Rokytnice, Horní Rokytnice a Nebeské Rybné.

Dopravní obslužnost je v území zajišťována i autobusovou dopravou, kterou lze hodnotit jako dostačující. Přímými autobusovými spoji se lze dostat do Rychnova nad Kněžnou, Vamberku, Žamberku a v jednom případě i do krajského města Hradec Králové. Přímé vlakové a autobusové spoje jsou uvedeny v následující tabulce. Na území města se nachází dvanáct autobusových zastávek.

**Tab. 28: Dopravní obslužnost**

	Počet přímých autobusových spojení				Počet přímých vlakových spojení			
	z Rokytnice v O.h.		do Rokytnice v O.h		z Rokytnice v O. h.		do Rokytnice v O. h	
	pracovní dny	víkendy	pracovní den	víkendy	pracovní dny	víkendy	pracovní den	víkendy
Hradec Králové	1	-	-	-	-	-	-	-
Rychnov n Kněžnou	23	4	20	4	-	-	-	-
Vamberk	6	1	2	1	7	7	7	7
Žamberk	11	4	12	4	-	-	-	-
<b>Celkem</b>	<b>41</b>	<b>9</b>	<b>34</b>	<b>9</b>	<b>7</b>	<b>7</b>	<b>7</b>	<b>7</b>

Zdroj: <http://jizdnirady.idnes.cz/autobusy/spojeni/>, vygenerováno dne 28.3 2018

**Tab. 29: Dílčí SWOT analýza - Infrastruktura**

Silné stránky	Slabé stránky
Vysoký podíl bytů napojených na kanalizaci	Dopravní zatížení komunikací II/319 procházející intravilánem města
Dobrá obslužnost autobusovými spoji	Absence cyklostezky v katastru města (pro denní dojížďku i rekreaci)
Vodohospodářská společnost vlastněná městem	Město není plynofikováno
Přítomnost železniční dopravy	
Příležitosti	Hrozby
Dostupné externí zdroje (dotace) na rekonstrukci úpravny vody a některých úseků vodovodní sítě	Rostoucí intenzita dopravy a zatížení města (i v souvislosti s rozvojem zóny Kvasiny)
Výstavba obchvatu města	
Realizace projektu „Dráhy Orlických hor“	



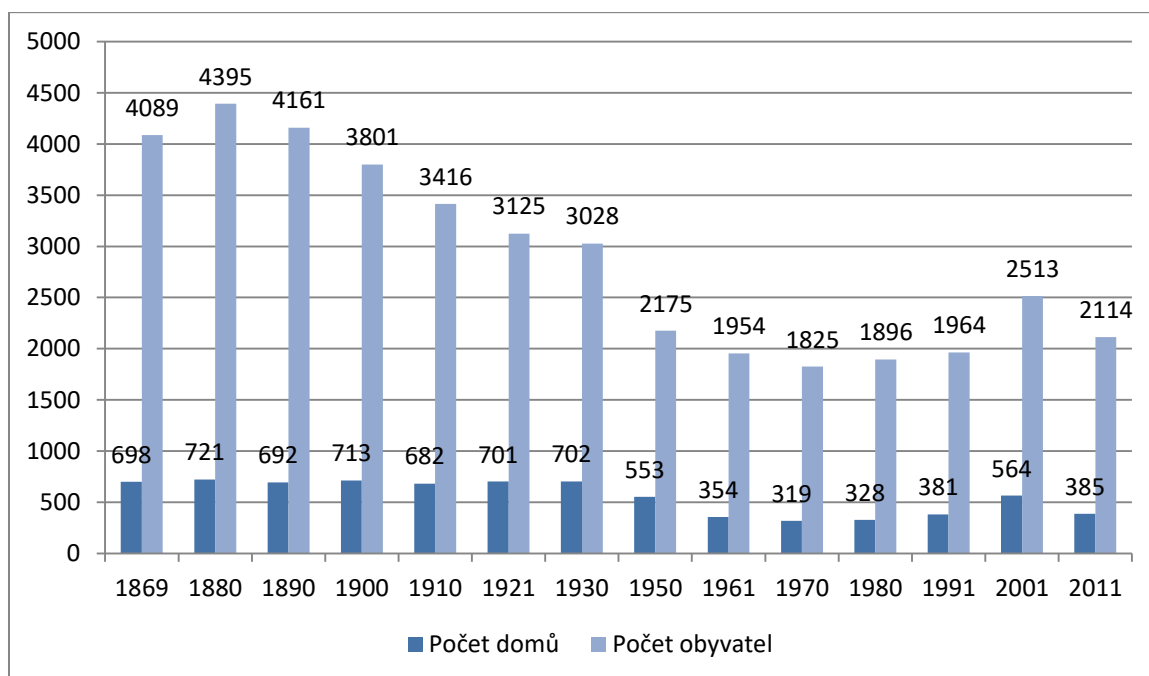
## 6. Vybavenost

Do občanské vybavenosti města je zahrnuta oblast služeb a aktivit, které jsou obyvatelům města k dispozici pro uspokojení jejich potřeb a které mají vliv na celkovou kvalitu života ve městě. Konkrétně se jedná o oblast bydlení, školství a vzdělávání, zdravotnictví, sociální péče, sportu, kultury a volného času.

### 6.1. Bydlení

Informace v oblasti bydlení byly získávány zejména z Historického lexikonu obcí České republiky 1869-2011. V roce 2011 se zde nacházelo 385 domů na 2232 obyvatel. Vývoj počtu domů a obyvatel od roku 1869 je znázorněn v následujícím grafu, kde je od roku 1880 viditelný trend klesajícího počtu obyvatel, ale v části sledovaného období i počtu domů. K největšímu propadu dochází v období kolem II. sv. války, resp. po ní, i v souvislosti s odsunem části německy mluvícího obyvatelstva z města.

**Graf 17: Vývoj počtu domů a obyvatel v Rokytnici v Orl. h.**



Zdroj: Historický lexikon obcí České republiky 1869 – 2011

V následující tabulce jsou uvedeny vybrané ukazatele týkající se bydlení v roce 2011 v Rokytnici v Orl. h. podle posledního SLDB. Pro porovnání jsou v tabulce uvedena data za větší územní jednotky.

Je patrné, že ve městě je nadprůměrně zastoupeno bydlení v bytových domech, na úkor bydlení v RD, které je naopak zastoupeno podprůměrně ve srovnání s vyššími územními jednotkami. Pozitivně lze hodnotit relativně vysoký podíl obydlých domů.



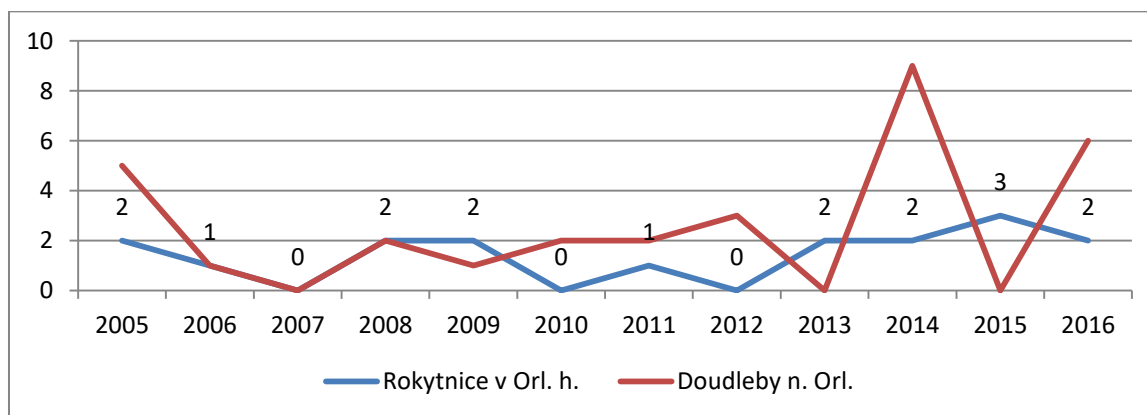
Tab. 30: Ukazatele bydlení v Rokytnici v Orl. h. v roce 2011

		ČR		Královéhradecký kraj		ORP Rychnov n. Kn.		Rokytnice v Orl. H.	
		Abs.	%	Abs.	%	Abs.	%	Abs.	%
<b>Počet celkem</b>		2158119	100	137051	100	8753	100	<b>385</b>	<b>100</b>
<b>Druh domu</b>	bytové domy	214760	9,95	11724	8,55	574	6,56	<b>78</b>	<b>20,26</b>
	rodinné domy	1901126	88,09	122465	89,36	7955	90,88	<b>285</b>	<b>74,03</b>
	ostatní budovy	42233	1,96	2862	2,09	224	2,56	<b>22</b>	<b>5,71</b>
<b>Obydlenost domu - obvyklý pobyt</b>									
obydlen (obvykle)		1800075	83,41	109736	80,07	7037	80,40	<b>341</b>	<b>88,57</b>
neobydlen obvykle		358044	16,59	27315	19,93	1716	19,60	<b>44</b>	<b>11,43</b>
<b>neobydlen z důvodu:</b>									
změna uživatele		7789	0,36	451	0,33	24	0,27	.	.
slouží k rekreaci		168723	7,82	15244	11,12	807	9,22	<b>20</b>	<b>5,19</b>
přestavba domu		18193	0,84	1189	0,87	65	0,74	-	-
dosud neobydlen po kolaudaci		3431	0,16	179	0,13	16	0,18	.	.
pozůstalostní nebo soudní řízení		4231	0,20	246	0,18	16	0,18	.	.
nezpůsobilý k bydlení		23755	1,10	1703	1,24	108	1,23	<b>1</b>	<b>0,26</b>
jiný důvod		122763	5,69	7803	5,69	650	7,43	.	.

Poznámky: pomlčka na místě čísla značí, že se jev nevyskytoval, tečka na místě čísla značí, že údaj není k dispozici nebo je nespolehlivý (Zdroj: SLDB 2011)

Počet dokončených bytů je zásadním ukazatelem vývoje bytového fondu a souvisí s regionálními rozdíly, ekonomickou situací města a migračními pohyby obyvatel. Tento ukazatel je v následujícím grafu porovnáván s městem Doudleby nad Orlicí. Z porovnání je patrné, že v území nedochází k velkému nárůstu dokončených bytů, v některých letech nebyly dokončeny dokonce žádné byty (2007, 2010, 2012).

Graf 18: Počet dokončených bytů v porovnání s Doudleby n. Orl.



Zdroj: Veřejná databáze ČSÚ

Na území města je problémem i stáří bytového fondu. Nejvyšší podíl domů pochází z období let 1971 - 1980 (zejména sídlištní výstavba) a stáří těchto domů se tak pohybuje v rozmezí 38 – 47 let, což je stáří



vyžadující postupně zásadní rekonstrukce z důvodu morálního i technického zastarávání bytů a domů. Problematický se v tomto srovnání jeví také ukazatel podílu nejmladší výstavby, realizované po roce 2000. Je patrné, že tento podíl je velmi nízký, což svědčí opět o velmi nízké stavební aktivitě ve městě v posledních letech.

**Tab. 31: Období výstavby obydlených domů**

	Česká republika	Královéhradecký kraj	ORP Rychnov n. Kn.	Rokytnice v Orl. h.
1919 a dříve	10,70	12,01	10,66	12,73
1920 - 1945	14,01	14,03	12,38	12,21
1946 - 1960	6,74	5,03	5,92	7,27
1961 - 1970	8,15	7,46	8,72	8,31
1971 - 1980	12,48	12,59	13,26	21,82
1981 - 1990	9,90	10,30	10,86	9,87
1991 - 2000	9,12	8,46	8,42	9,09
2001 - 2011	10,17	8,35	8,65	3,38
nezjištěno	2,14	1,84	1,49	.

Poznámky:.. tečka na místě čísla značí, že údaj není k dispozici nebo je nespolehlivý

Zdroj: SLDB 2011

## 6.2. Školství a vzdělávání

### 6.2.1. Mateřská škola

V území se nachází jediná mateřská škola Rokytnice v Orlických horách, která leží v ulici Horská 172 a je příspěvkovou organizací zřízenou městem Rokytnice v Orl. h. Ve škole jsou tři třídy (Berušky, Delfínci a Lištičky), které má na starost pět pedagogických a tři nepedagogičtí pracovníci. Aktuálně je zde v dále uvedených třech třídách umístěno 72 dětí (3x24). Děti se stravují ve vlastní jídelně. Budova mateřské školy pochází z konce 19. století a byla postavena i sloužila jako německá škola, je také součástí městské památkové zóny. V budově školy funguje Mateřské centrum Rampušáček (zdroj: *webové stránky mateřské školy*).

### 6.2.2. Základní škola

Základní škola Rokytnice v Orl. h. se nachází ve Školní ulici 232 a má dva stupně vzdělávání. Jedná se o příspěvkovou organizaci zřízenou městem, která vzdělává 200 žáků a nemá žádné paralelní třídy. Ve škole se nachází jedna speciální třída pro děti s lehkým mentálním postižením, která se naplňuje 6-14 žáky. Současná škola vznikla v roce 2003 přestavbou a modernizací nevyhovující staré školní budovy. Výuka probíhá v 10 kmenových a 11 odborných učebnách. Součástí školy je i sportovní areál se sportovní halou, posilovnou a saunou a školní aula pro kulturní vystoupení a slavnostní shromáždění, využívaná jak pro školní aktivity, tak i aktivity mimoškolní (je to významné centrum místního kulturního a společenského života).



## Strategický plán města Rokytnice v Orlických horách

Pedagogický sbor tvoří (školní rok 2013/14) 8 učitelů I. stupně, 7 učitelů II. stupně, 1 učitel speciální třídy a 2 vychovatelky. Ve sboru je 5 mužů, věkový průměr je 39 let. Všichni učitelé jsou kvalifikovaní. Ve škole pracuje výchovný poradce a metodik prevence sociálně patologických jevů. Škola má mezinárodní partnerství s polskou školou ve Wilkanowu, s níž realizuje který je zaměřen na různé sportovní a kulturní akce.

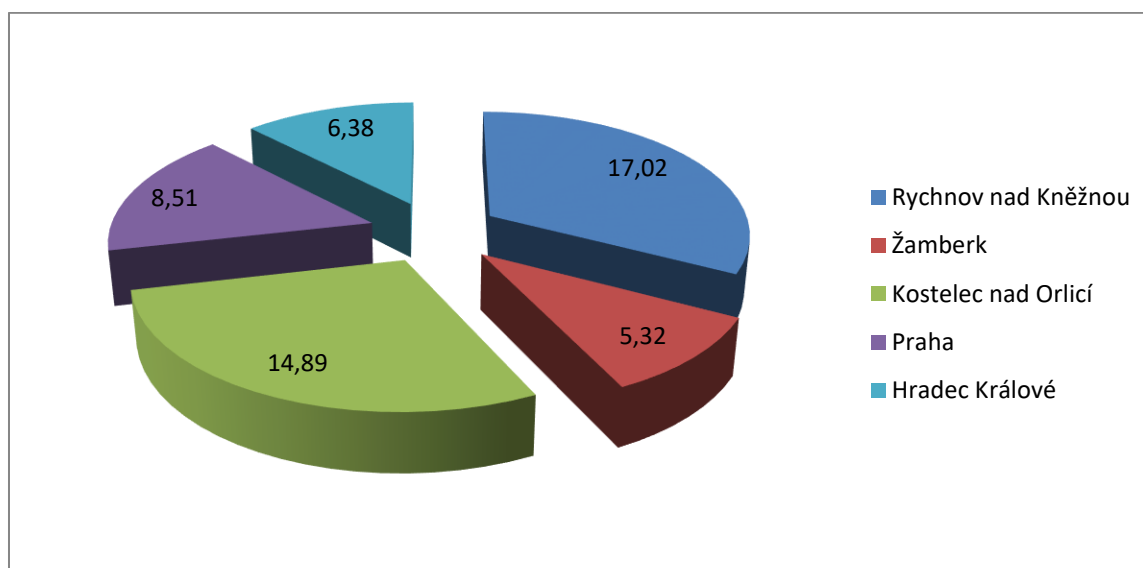


Základní škola Rokytnice v Orlických horách organizuje Školní sportovní klub v rámci Asociace školních sportovních klubů (AŠSK) se zájmovou tělovýchovnou a sportovní činností dětí a mládeže na základní škole, podněcuje k rozvoji tělovýchovných a sportovních činností dětí a mládeže v době mimo vyučování a vytváří pro ně potřebné podmínky. Sportovní kroužky jsou každý rok voleny dle zájmu žáků. Aktivně se účastní sportovních celorepublikových soutěží pořádaných AŠSK ČR i ostatními pořadateli (*zdroj: webové stránky základní školy*).

### 6.2.3. Dojíždka a vyjíždka do škol

Prostorové vazby Rokytnice v Orl. h. charakterizuje také dojíždka a vyjíždka do škol. Území vykazuje dle posledního SLDB (2011) celkově negativní saldo dojíždky. Do města tak dojíždělo méně žáků, studentů a učňů, než jich z města za vzděláním vyjíždělo. Příčinou je zejména nepřítomnost středního stupně vzdělání ve městě. Do města dojíždí celkem 4 žáci, zatímco vyjíždějících je 94 (zejména studentů a učňů). Z nich 39 vyjíždí v rámci okresu, 14 vyjíždí do jiných okresů kraje a 41 vyjíždí do jiných krajů (zejména Prahy). Nejčastější lokality vyjíždky za vzděláním ukazuje graf níže.

Graf 19: Vyjíždka žáků, studentů a učňů do škol v roce 2011 (nejčastější destinace, v %)



Zdroj: ČSÚ



### **Zdravotnictví a sociální péče**

Na náměstí T. G. Masaryka se nachází Dětské zdravotní středisko s praktickým lékařem pro děti a dorost. Zdravotní středisko je lokalizováno na adrese Sídlíště 1. máje 457, provozovatelem je RokMED s.r.o. a nachází se zde kromě lékaře pro dospělé i oddělení stomatology, gynekologie, rehabilitace a fyzioterapie.

Oblast sociálních služeb zde zajišťuje Domov na Stříbrném vrchu, který vznikl již v roce 1948 jako ústav pro přestárlé občany. Domov vlastní 4 budovy, z nichž tři objekty tvoří hlavní areál ústavu a čtvrtý je situován v jeho těsné blízkosti (přes silnici). Objekty jsou pojmenované - Horní vilka, Dolní vilka, Hlavní budova a Kalátova vilka. V současné době má domov kapacitu 50 klientů (jedná se pouze o ženy) a 52 zaměstnanců. Zřizovatelem je Krajský úřad Královéhradeckého kraje. Domov pro své klientky nabízí různé aktivity např. šicí dílnu, ruční práce, muzikoterapie, zahradní terapie, canisterapie, keramická a výtvarná dílna ad.

Město také zřizuje pečovatelskou službu, která poskytuje služby usnadňující život zejména starším obyvatelům se sníženou soběstačností. Jedná se zejména o donášku obědů a nákupů, úklid domácnosti, doprovod k lékaři apod.

Širší nabídka zdravotnických služeb se nachází v 18 km vzdáleném Rychnově nad Kněžnou, v místní nemocnici (spadající aktuálně pod Oblastní nemocnici Náchod, a.s.), která má několik samostatných ambulancí a 9 lůžkových oddělení s celkovou kapacitou 205 lůžek. Dalším významným zdravotnickým zařízením v Rychnově n. Kn. je Poliklinika Rychnov nad Kněžnou, kde je k dispozici řada ambulancí odborných lékařů a nachází se v těsné blízkosti nemocnice.

### **6.3. Kultura a volný čas**

Mezi kulturní zařízení ve městě patří městská knihovna zřizovaná městem Rokytnice v Orl. h., sídlící na náměstí T. G. Masaryka, která eviduje přibližně 8000 svazků knih a 12 titulů oblíbených periodik. Je zde k dispozici beletrie pro dospělé i pro děti, naučná literatura pro dospělé a děti. Knihovna pravidelně pořádá burzu knih a časopisů.

Městské informační a kulturní středisko, muzea ležící ve městě a další zařízení, jež jsou také součástí vybavenosti města pro kulturní a společenský život, již byla popsána v kapitole Infrastruktura pro cestovní ruch.

Ve městě se každoročně pořádá řada kulturních akcí: Velikonoce v Sýpce, Anenská pouť, Horalské hry v Rokytnici, Rokytnický masopust, Městský rokytnický ples, Betlémské světlo v Rokytnici. V roce 2018 se k Anenské pouti přidá oslava 700 let od první zmínky o Rokytnici v Orl. h.

Informování mimo jiné v oblasti kultury zajišťuje regionální měsíčník pro Rokytnici v Orl. h. a okolí „Horský kurýr“, který vydává samo město a lze si objednat jeho roční předplatné. Tento měsíčník je vydáván již od roku 1990.

### **6.4. Sport**

Pro sportovní aktivity město disponuje sportovním areálem nabízejícím velký výběr herních prvků pro všechny věkové kategorie.



## Strategický plán města Rokytnice v Orlických horách

Velice oblíbený zejména pro seniory je minigolf a petanque. Mezi další aktivity, které sportovní areál nabízí, patří antukové univerzální hřiště, hřiště pro malou kopanou, volejbalové a basketbalové hřiště a stolní tenis. Celý sportovní areál je regulován provozním řádem a správcem.

V území se nachází dvě dětská hřiště, kde mohou děti a rodiče trávit svůj volný čas. Jedná se o dětské hřiště Rokytenka v ulici J. V. Sládka, dětské hřiště Horská na sídlišti 1. máje.

Pro děti je v prostorách mateřské školy vybudováno hřiště, s pružinovými houpadly a prolézacími věžemi a tvrzí, je zde lanovka, vrtule či trampolína.

Mezi další prostory vhodné ke sportu, které již byly popsány výše v textu, patří sportoviště základní školy včetně víceúčelové haly, či koupaliště. V bezprostředním okolí města pak ski areál Farský kopec, cyklotrasy a turistické trasy a další.

Tab. 32: Dílčí SWOT analýza - Vybavenost

Silné stránky	Slabé stránky
Dobré zajištění základních zdravotnických služeb	Stáří bytového fondu a nízká intenzita bytové výstavby v posledních letech
Sociální služby na vysoké úrovni	Výrazně negativní saldo vyjížďky a dojížďky do škol
Tradice kulturní činnosti a kulturních akcí	Nepřítomnost středního stupně vzdělávání
Přítomnost ZŠ pro žáky se speciálními potřebami	
Kvalitní ZŠ s oběma stupni	
MŠ s dostatečnou kapacitou	
Kvalitní zázemí pro sport a pohybové aktivity, vč. objektů nadmístního významu (hala, koupaliště, ski areál)	
Příležitosti	Hrozby
Dotační příležitosti v oblasti školství	Změny vytížení kapacit ve školství v návaznosti na demografické trendy
	Stárnutí populace a nárůst (příp. i změna struktury) potřeb v oblasti sociálních služeb



## 7. Životní prostředí

### 7.1. Složky životního prostředí

Rokytnice v Orlických horách spadá z geomorfologického členění vzhledem ke své rozloze do několika okrsků (Rokytnická pahorkatina, Orlické rozsochy) a podokrsků (Pěčínská vrchovina, Anenský hřbet, Říčské rozsochy). Veškeré členění je uvedeno v následující tabulce.

Tab. 33: Geomorfologické členění Rokytnice v Orl. h.

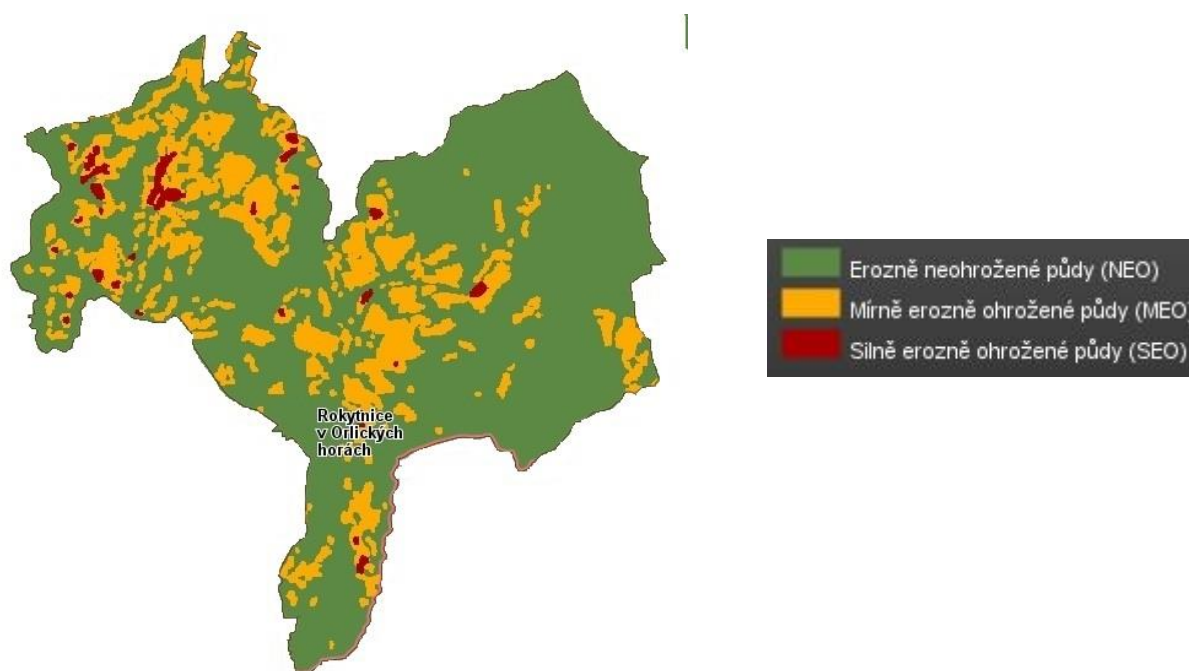
Geomorfologické členění	Název
<b>Systém</b>	Hercynský
<b>Podsystém</b>	Hercyské pohoří
<b>Provincie</b>	Česká vysočina
<b>Subprovincie</b>	Krkonošsko - jesenická subprovincie
<b>Oblast</b>	Orlická oblast
<b>Celek</b>	Podorlická pahorkatina
<b>Podcelek</b>	Žamberská pahorkatina
<b>Okrsek</b>	Rokytnická pahorkatina, Orlické rozsochy
<b>Podokrsek</b>	Pěčínská vrchovina, Anenský hřbet, Říčské rozsochy

Zdroj: <http://geoportal.gov.cz/>

Na většině území se nachází půdní typ kambizemě dystrické, podzoly, kryptozoly, přičemž typickým znakem těchto půd je vyšší obsah méně kvalitního humusu a silně kyselá nebo kyselá půdní reakce. Dále jsou v území přítomny pseudogleje, gleje a skupina půdních typů kambizemě, rankery, litozemě.

Erozní ohroženost půd v území je zobrazena na následujícím obrázku. Erozní ohrožení značí narušení a odnos půdy vlivem vody, větru či jiných činitelů. Eroze způsobuje výrazné a ve většině případů i nevratné škody na půdě, a proto je důležité mít v ohrožených místech vhodná a účinná protierozní opatření. Mezi erozí nejohroženější katastrální území, která jsou zobrazena na níže uvedené mapě, patří zejména území v Nebeské Rybné.

Obr. 9: Erozní ohroženost v území



Zdroj: <http://geoportal.vumop.cz/>



Jednou z nejvhodnějších možností ochrany půdy proti erozi jsou pozemkové úpravy. Cílem PÚ je vytvořit nové funkční a prostorové uspořádání, zajistit přístupnost pozemků a celých částí území (lesa, nivy apod.) a vyrovnání hranic pozemků tak, aby byly vytvořeny co nejlepší podmínky pro obhospodařování. Současně jsou řešena opatření pro stabilizaci a zlepšování stavu životního prostředí a vodního režimu v krajině. V rámci PÚ je řešena například výstavba polních cest.

Středem území i města protéká vodní tok Rokytenka (číslo hydrologického pořadí 1-02-01-0170), Nebeskou Rybnou zase vodní tok Říčka (1-02-01-040) a to konkrétně Julinčiným údolím. Délka toku Rokytenky je 19 km s průměrným průtokem 0,97 m<sup>3</sup>/s a plochou povodí 62,7 km<sup>2</sup>. Pramen Rokytenky leží severovýchodním směrem od Horní Rokytnice a ústí do Divoké Orlice v Žamberku. Na území Dolní Rokytnice se podél toku Rokytenka nachází záplavové území 5leté vody. Vodní tok Říčka má délku 13,25 km s průměrným průtokem 0,56 m<sup>3</sup>/s a plochou povodí 33,3 km<sup>2</sup>. Pramen se rovněž nachází v Orlických horách a ústí do Zdobnice u Pěčina. V území se dále nachází menší vodní tok Hvězdna a Suchá, které se vlévají do již zmiňované Rokytenky.

Využití půdního fondu je možné rozdělit do dvou základních skupin, a to na zemědělský půdní fond (orná půda, chmelnice, vinice, zahrady, sady a trvalé travní porosty) a nezemědělský půdní fond (lesní půda, vodní plochy, zastavěné plochy a ostatní plochy). Pro srovnání je v následující tabulce porovnáno složení půdního fondu v Rokytnici v Orl. h. s vyššími územními celky. Území je nadprůměrné v podílu trvalých travních porostů, lesní půdy a celkovém podílu nezemědělské půdy. Výrazněji podprůměrné je v podílu orné půdy, což je dáno polohou města, dále zahrad, vodní plochy, zastavěné plochy v celkovém podílu zemědělské půdy.

Dále je z hlediska využití půdního fondu hodnocen koeficient ekologické stability, který lze spočítat jako podíl ploch ekologicky příznivých ploch (chmelnice, vinice, zahrady, ovocné sady, trvalé travní porosty, lesní půdy a vodní plochy) a ploch zatěžujících životní prostředí (orná půda, zastavěné plochy a ostatní plochy). V území je tento koeficient ve srovnání s Královéhradeckým krajem a ORP Rychnov n. Kn. hodnocen výrazně nadprůměrný.

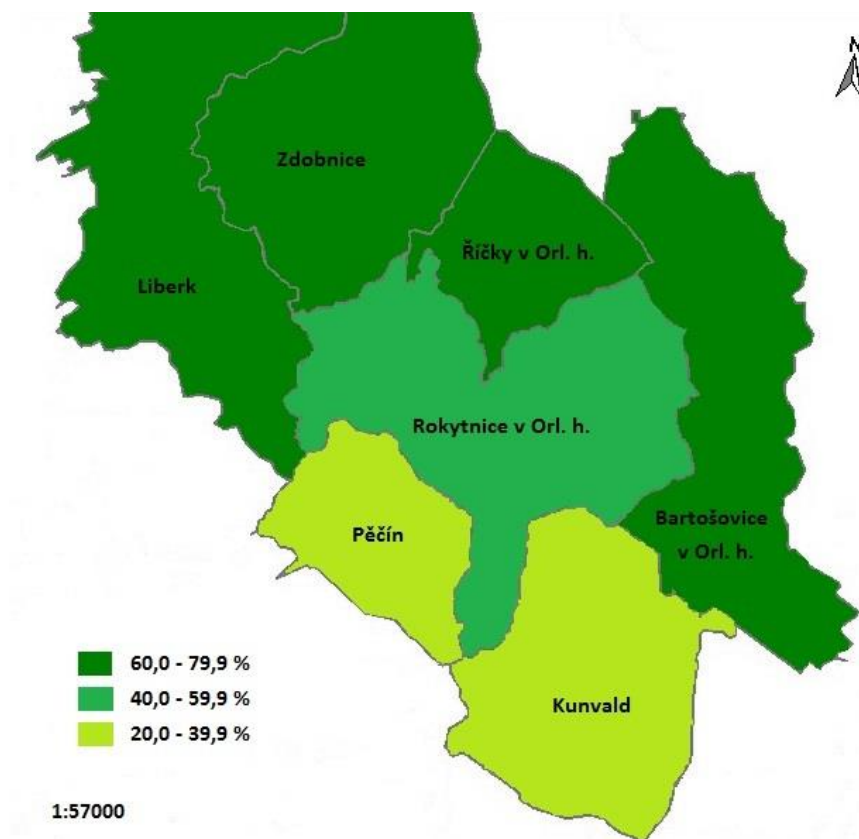
**Tab. 34: Využití půdního fondu v roce 2017 (%)**

	Královéhradecký kraj	ORP Rychnov n. Kn.	Rokytnice v Orl. h.
<b>Orná půda</b>	39,73	31,77	6,76
<b>Chmelnice</b>	0,0	0	0
<b>Vinice</b>	0	0	0
<b>Zahrady</b>	2,46	2,25	0,74
<b>Ovocné sady</b>	0,89	0,45	0,70
<b>Trvalé travní porosty</b>	15,08	18,75	40,45
<b>Zemědělská půda</b>	58,16	53,23	48,64
<b>Lesní půda</b>	31,16	37,82	43,93
<b>Vodní plocha</b>	1,61	1,31	0,96
<b>Zastavěné plochy</b>	1,95	1,71	1,08
<b>Ostatní plochy</b>	7,13	5,94	5,39
<b>Nezemědělská půda</b>	41,84	46,77	51,36
<b>KES</b>	1	1,5	6,6

Zdroj: Veřejná databáze ČSÚ



Obr. 10: Podíl lesní půdy v roce 2027



Zdroj: Janitor

Z hlediska ochrany životního prostředí se v území nachází několik lokalit, kde dochází k jeho zvýšené ochraně. Jedná se o přírodní rezervaci Černý důl, chráněnou krajinnou oblast Orlické hory a evropsky významnou lokalitu Zdobnice-Říčka. V území se dále nachází 6 památných stromů popř. skupin stromů (jasan v Nebeské Rybné, lípa u Nebeské Rybné, lípa v Horní Rokytnici, lípy u kaple sv. Antonína, lípy u křížku na Nebeské Rybné a alej od státního statku Rokytnice v Or. h. k Novému dvoru). V území se nenachází žádné ekologické zátěže.

Předmětem ochrany PR Černý důl je zachovalý fragment smrko-bukového lesa pralesovitého charakteru s jedlím a klenem s výskytem pramenišť, poprvé byla tato rezervace vyhlášena v roce 1933 a rozloha je 22,08 ha (zasahuje na území Horní Rokytnice). CHKO Orlické hory je vyhlášena od roku 1970 a cílem je zejména ochrana krajiny, jejího vzhledu a jejích typických znaků. Celková rozloha CHKO je 23 322,92 ha a zasahuje do území Horní Rokytnice, Nebeská Rybná, Panské Pole, Prostřední Rokytnice a Rokytnice v Or. h.

Evropsky významná lokalita Zdobnice – Říčka má rozlohu 434,91 ha a předmětem ochrany jsou lesy svazu *Tilio-Acerion* na svazích, sutích a v roklích; chasmofytická vegetace silikátových skalnatých svahů; bučiny asociace *Luzulo-Fagetum* a *Asperulo-Fagetum*. EVL zasahuje do území Nebeské Rybné, Prostřední Rokytnice a Rokytnice v Or. h. (zdroj: <http://drusop.nature.cz/>).



## 7.2. Odpadové hospodářství

Pro město zajišťuje řádnou likvidaci odpadů svozová firma EKOLA České Libchavy s.r.o. Pro rok 2016 byla dohodnuta četnost svozu směsného komunálního odpadu 52 x za rok tzn. každé úterý. Od občanů jsou sváženy popelnice se směsným odpadem označené platnou známkou.

Tato společnost také zajišťuje na území města odběr a likvidaci dále recyklovatelného odpadu a 2 x ročně zajišťuje svoz nebezpečného a objemného odpadu pro chalupáře a občany trvale žijící v katastrálních územích Nebeská Rybná a Panské Pole. Společnost také provozuje Sběrný dvůr v Rokytnici v Orlických horách, kde je také zajištěn výkup surovin (železo, papír) a dále i odběr nebezpečných složek komunálního odpadu a separovaného odpadu. Dále je možné na Sběrném dvoře uložit komunální a objemný odpad do 100 kg za kalendářní měsíc bezplatně. Svoz separovaného odpadu je prováděn 1 x za 2 týdny, jedná se o plasty, papír, bílé a tmavé sklo a bioodpad. V roce 2018 činil poplatek za odpady 600 Kč/osobu.

**Tab. 35: Dílčí SWOT analýza – Životní prostředí**

Silné stránky	Slabé stránky
Nadprůměrný podíl ekologicky příznivých ploch	Podmínky nevhodné k zemědělství
Množství chráněných území	Záplavové území v zastavěném území Dolní Rokytnice
Dobré zajištění odpadového hospodářství	
Příležitosti	Hrozby
Realizace pozemkových úprav	Zvyšování požadavků legislativy na čištění odpadních vod a potřeba plnit přísnější normy (investice do infrastruktury)



## **8. Správa města**

Město Rokytnice v Orl. h. je obcí s pověřeným obecním úřadem. Městský úřad plní na základě zákona č. 128/2000Sb., o obcích (obecní zřízení), ve znění pozdějších předpisů (dále jen zákon o obcích) a dalších zvláštních zákonů, úkoly v oblasti samostatné i přenesené působnosti.

Vrcholným voleným orgánem města je zastupitelstvo, mající 15 členů. Spadá pod něj Finanční výbor, který má 5 členů a provádí kontrolu hospodaření s majetkem a finančními prostředky; předkládá zastupitelstvu města svá stanoviska a návrhy; sestavuje návrh rozpočtu města na příslušný kalendářní rok a plní další úkoly, jimiž jej pověřilo zastupitelstvo města.

Dalším výborem spadajícím pod zastupitelstvo je Kontrolní výbor zastupitelstva (4 členové), který kontroluje plnění usnesení zastupitelstva města a rady města; kontroluje dodržování právních předpisů ostatními výbory, komisemi a městským úřadem na úseku samostatné působnosti; plní další úkoly, jimiž jej pověřilo zastupitelstvo města.

Výkonným orgánem je rada města, v jejímž čele je starosta. Dále v jsou členy rady místostarosta města a další tři členové. Rada zřizuje komise: pro občanské záležitosti, sociální a zdravotní komisi, bytovou komisi, komisi pro prevenci kriminality a komisi pro regeneraci památkové zóny.

Dále jsou zřízeny dvě komise starosty - komise pro projednávání přestupků a povodňová komisi. Komise pro projednávání přestupků (7 členů) projednává přestupky ve správních obvodech Rokytnice v O. h., Bartošovice v Orl. h., Říčky v Orl. h., Pěčín a Orlické Záhoří, tj. vykonává přenesenou působnost podle zákona č. 250/2016 Sb., o odpovědnosti za přestupky a řízení o nich. Projednává přestupky a ukládá sankce v souvislosti s projednáváním těchto přestupků. Povodňová komise (13 členů) slouží k plnění úkolů při ochraně před povodněmi podle zákona o vodách.

Městský úřad je tvořen několika odbory: finanční; organizační a správní; výstavby a životního prostředí. Dále se zde nachází následující oddělení: Správa bytového a nebytového fondu, Investice a správa majetku; sociální oddělení.

Organizačními složkami města jsou Muzeum pevnost Hanička, Městské informační a kulturní středisko, Základní knihovna, Pečovatelská služba města. Město také zřizuje či zakládá několik příspěvkových organizací a společností které již byly v předchozích kapitolách popsány, jedná se o: Základní školu Rokytnice v Orlických horách, p. o.; Mateřskou školu Rokytnice v Orlických horách, p. o.; CENTEP, spol. s r. o.; Rokytnická voda, s. r. o. (*zdroj: webová stránka města*).

Město komunikuje s veřejností s pomocí úřední desky (klasické i elektronické) a pomocí webové stránky města. Podle Registru ekonomických subjektů spadá město do velikostní kategorie zaměstnávající 25 – 49 zaměstnanců.

Ve městě působí Policie ČR, obvodní oddělení Rokytnice v Orlických horách sídlící na náměstí T. G. Masaryka 4.



## **8.1. Hospodaření města**

Hospodaření města je vedeno v účetnictví a účetních výkazech, které jsou městské samosprávě povinny projednat v nejvyšších orgánech (zastupitelstvu) a předkládat ústředním orgánům státní správy. Z těchto údajů se vytváří stručný přehled o stavu a vývoji majetku města a jeho závazků, přehled o jeho příjmech a výdajích ve sledovaném období.

Hospodaření města je významně ovlivněno celkovým objemem rozpočtu, který je dán především počtem obyvatel, objemem poskytovaných veřejných služeb apod. Hospodaření města ovlivňují i výchozí socioekonomické, historické, environmentální a další podmínky.

Skutečností ovlivňující stabilitu hospodaření města a jeho rozvojový potenciál je také hodnota a struktura jeho majetku i míra zadluženosti (zatížení úvěry a jinými cizími zdroji), založená zpravidla ve vazbě na pořízení nebo obnovu infrastruktury v minulých letech. V neposlední řadě je důležitým faktorem, majícím zásadní vliv na výsledky hospodaření městské samosprávy, i kvalita rozhodování jejich volených orgánů, ale i výkon správy města na úrovni úřednického aparátu.

### **8.1.1. Majetek města a zdroje jeho krytí**

Rozvaha je jedním z výkazů účetní závěrky, jež poskytuje přehled o aktivech a pasivech města k určitému datu (zpravidla konci roku). Z rozvahy, která je městem sestavována každoročně, lze vyčíst stav majetku a zdroje jeho krytí, strukturu majetku a zdrojů, vazby mezi jednotlivými složkami, vývoj majetkové nebo finanční pozice města v daném období.

Rozvaha je sledována a zde uváděna v období 2010 - 2017. Z pohledu hospodaření města jsou zřejmě nejvýznamnějšími ukazateli bilance dlouhodobý hmotný majetek a dále vývoj aktiv a pasiv. Do dlouhodobého hmotného majetku patří zejména budovy, pozemky, stroje a zařízení sloužící pro poskytování veřejných služeb a statků. Stálá aktiva tvoří v případě Rokytnice v O. h. cca 98-99% celkových aktiv (viz tabulka níže) a zahrnují kromě dlouhodobého hmotného majetku také další součásti, do kterých patří zejména software, majetkové účasti a akcie. Oběžná aktiva jsou pak tvořena zejména pohledávkami, zásobami a finančním majetkem. Do krátkodobého finančního majetku města spadá takový jeho majetek, který je snadno a rychle převoditelný na peněžní hotovost, ceniny, finance na bankovním účtu, ale také cenné papíry.

Oběžná aktiva jsou tvořena zejména pohledávkami, zásobami a finančním majetkem. V posledním sledovaném roce (2017) došlo jejich nárůstu, kdy tvoří až 2,21 % z celkových aktiv (nejvíce za sledované období). Nárůst představoval zejména krátkodobý finanční majetek.

K razantnímu poklesu aktiv došlo v roce 2011 (o 224,45 tis. Kč), což bylo způsobeno změnou v metodice účetnictví (odepisování majetku municipalit). Od roku 2012 do roku 2017 již k poklesu aktiv nedošlo, případně v minimální míře (roky 2016 a 2017, pravděpodobně v návaznosti na prodeje městského majetku).

Značnou část majetku města lze označit z hlediska rozhodování o následném využití jako neprodejný nebo velmi obtížně prodejný, to se týká zejména budov, v nichž sídlí organizace poskytující veřejné služby (školy atd.), veřejná prostranství a další. Obdobně lze za obtížně prodejnou část majetku města označit i např. bytový fond vlastněný městem, resp. přinejmenším jeho část, jež si město musí se



strategických důvodů vždy ponechat. Tento charakter má zejména nemovitý majetek. Majetek města je užíván běžným způsobem a v rámci schváleného rozpočtu pravidelně udržován.

**Pasiva města** jsou dlouhodobě tvořena zejména vlastním kapitálem (v roce 2017 to bylo více než 97 %). Podíl vlastního kapitálu na celkových pasivech zůstává v posledních letech relativně stabilní (od roku 2010 se pohybuje nad hranicí 95 %). Dochází ale k mírným ročním výkyvům, způsobenými často například přijetím dotační podpory. Největší část vlastního kapitálu představuje jmění účetní jednotky.

**Tab. 36: Bilance Rokytnice v Orl. h. v tis. Kč**

	2010	2011	2012	2013	2014	2015	2016	2017
<b>Aktiva - celkem</b>	<b>801345</b>	<b>576897</b>	<b>604463</b>	<b>636766</b>	<b>643288</b>	<b>658901</b>	<b>648372</b>	<b>647928</b>
Stálá aktiva	794803	571535	595777	624352	634658	647448	639335	633592
Dlouhodobý nehmotný majetek	1429	1730	1593	3562	3699	1577	1556	1437
Dlouhodobý hmotný majetek	783455	560068	584646	611322	621137	636163	628250	622717
Dlouhodobý finanční majetek	9326	9326	9326	9326	9326	9326	9326	9326
Dlouhodobé pohledávky	593	411	211	141	496	382	203	112
Oběžná aktiva	6542	5363	8687	12414	8631	11454	9037	14336
Zásoby	295	349	361	343	389	354	420	430
Krátkodobé pohledávky	4035	3859	3081	5884	2702	6246	2995	2938
Krátkodobý finanční majetek	2212	1154	5245	6186	5539	4854	5622	10968
<b>Pasiva – celkem</b>	<b>801345</b>	<b>576897</b>	<b>604463</b>	<b>636766</b>	<b>643288</b>	<b>658901</b>	<b>648372</b>	<b>647928</b>
Vlastní kapitál	781975	560542	575798	615572	620163	628885	634449	632696
Jmění účetní jednotky a upravující položky	775708	550862	570400	611631	616053	626961	633538	631110
Fondy účetní jednotky	527	523	514	536	544	541	539	543
Výsledek hospodaření	5740	9156	4884	3405	3566	1384	372	1043
Cizí zdroje	19370	16356	28665	21193	23126	30016	13923	15233
Dlouhodobé závazky	13077	10358	14573	13341	10804	20245	6796	5015
Krátkodobé závazky	6293	5998	14092	7852	12321	9771	7127	10217

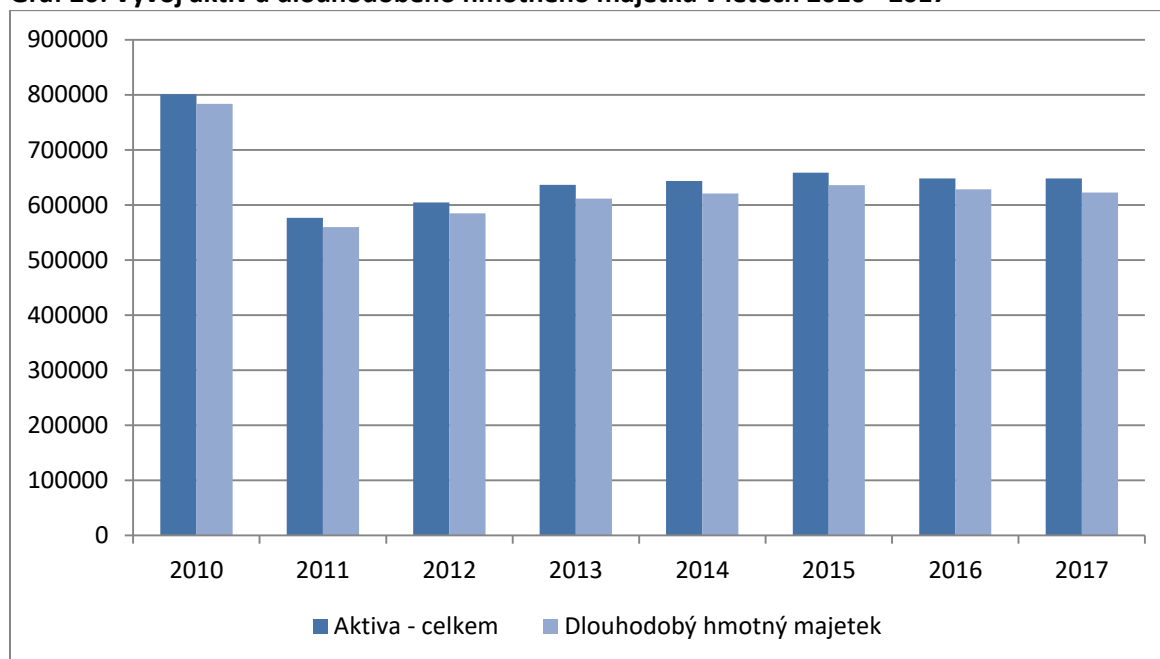
Zdroj: <http://monitor.statnipokladna.cz/>

Vývoj jednotlivých hlavních položek bilance města je významné sledovat zejména z pohledu vývoje aktiv a pasiv jako celku a dále z hlediska dlouhodobého hmotného majetku představujícího nevýznamnější položku aktiv. Ostatní aktiva jsou víceméně stabilní, nebo nepředstavují rozhodující položku rozvahy.



Vývoj a poměr celkových aktiv a dlouhodobého hmotného majetku je zobrazen v následujícím grafu.

Graf 20: Vývoj aktiv a dlouhodobého hmotného majetku v letech 2010 - 2017



Zdroj: <http://monitor.statnipokladna.cz>

Na straně pasiv je z hlediska hospodaření a potenciálu dalšího rozvoje města samozřejmě významné sledovat zejména vývoj dlouhodobých (příp. i krátkodobých) závazků představujících cizí zdroje. Ty určují zadluženost města a náklady spojené s obsluhou dluhu, mají vliv na bonitu města jako žadatele o návratné zdroje (úvěry bank apod.) a celkově naznačují, do jaké míry mohou být rozvojové potřeby a záměry města ovlivněny minulými závazky (více viz 8.1.6.).

### 8.1.2. Rozpočet města

Rozpočet města, podle kterého se hospodaří v průběhu kalendářního roku, je povinně každoročně sestavován na základě zákona č. 250/2000 Sb., o rozpočtových pravidlech územních rozpočtů. Tvorbu, postavení, funkce a obsah rozpočtů upravuje uvedený zákon, kterým se Rokytnice v Orl. h. při svém hospodaření musí řídit.

Rozpočtové hodnoty jsou uvedeny jako konsolidované, to znamená, že neobsahují průběžné položky, jako např. převody mezi jednotlivými účty, které nejsou zahrnovány do rozpočtu města.

Základní rozpočtové údaje zobrazuje (pro období 2010 – 2017) následující tabulka a graf, jež popisují vývoj příjmů a výdajů města a výsledného salda.

Nejvýraznější schodek rozpočtu byl ve sledovaném období zaznamenán v roce 2015 (-10 610 tis. Kč), kdy došlo k pořízení majetku v rámci dotačního projektu a k realizaci poměrně vysokých výdajů v běžném roce s tím, že dotační podíl nebo jeho část byl přijat na účty města až v roce následujícím (proto naopak v r. 2016 lze pozorovat výrazný vykázaný přebytek rozpočtu). Jinak město dlouhodobě hospodaří s mírnými přebytky.

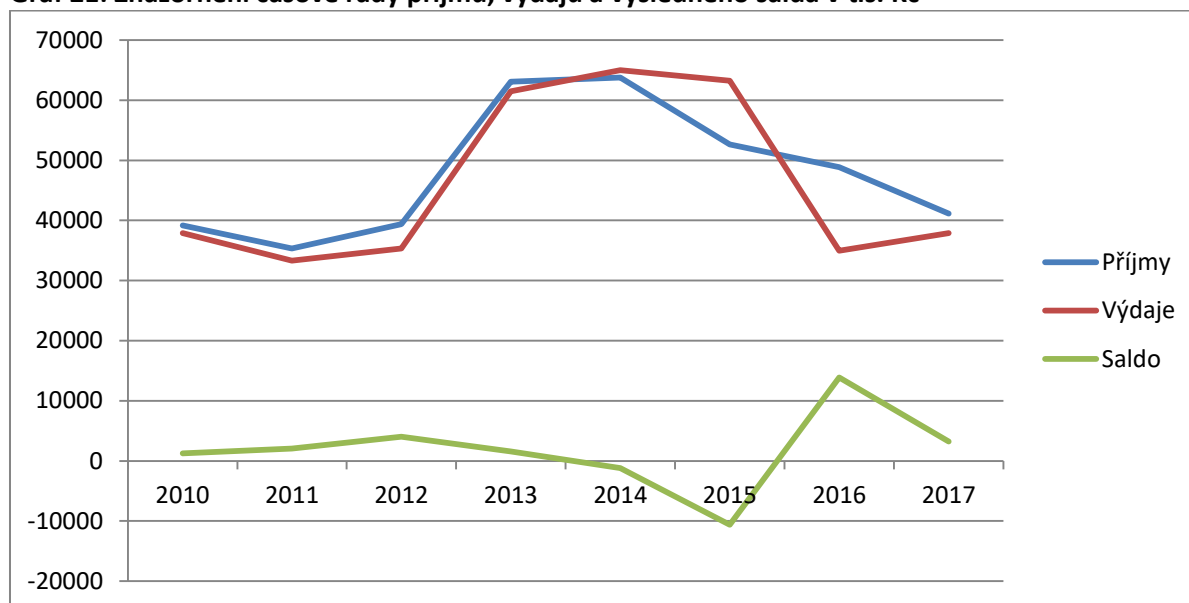


Tab. 37: Příjmy a výdaje v tis. Kč

	Příjmy	Výdaje	Saldo
2010	39179	37917	1262
2011	35343	33307	2035
2012	39398	35365	4033
2013	63063	61472	1591
2014	63780	64993	- 1213
2015	52644	63254	- 10610
2016	48840	34975	13865
2017	41139	37892	3247

Zdroj: <http://monitor.statnipokladna.cz>

Graf 21: Znázornění časové řady příjmů, výdajů a výsledného salda v tis. Kč



Zdroj: <http://monitor.statnipokladna.cz>

### 8.1.3. Rozpočtové příjmy

Hlavními příjmy města jsou příjmy daňové, které získává na základě zákona č. 243/2000 Sb. (o rozpočtovém určení daní, tzv. RUD). Tento druh příjmů rozpočtu města lze charakterizovat jako stabilní a zákonem zajištěný a opakovaný příjem. Jeho konkrétní výše je však závislá na celorepublikovém výběru daní v konkrétním roce a dalších faktorech.

Podíl daňových příjmů je také ovlivněn výši ostatních skupin rozpočtových příjmů. V obdobích vyšších transferů a přijatých investičních dotací tak jejich podíl relativně klesá. Daňové příjmy se na celkových příjmech města podílely nejvíce v roce 2017 (cca 74%). Z hlediska struktury jsou daňové příjmy města tvořeny výnosy (resp. jejich podíly) z daně z přidané hodnoty, která tvoří dlouhodobě jejich rozhodující část, dále daně z příjmů fyzických osob ze závislé činnosti, daně z příjmů fyzických osob ze samostatné výdělečné činnosti, daně z příjmů právnických osob a konečně daň z nemovitostí, z níž město inkasuje 100 % výnosu. Do daňových příjmů patří další, z hlediska objemu méně významné daně a ostatní příjmy, jako jsou například místní a správní poplatky.



## Strategický plán města Rokytnice v Orlických horách

Další obsáhlejší skupinou příjmů jsou nedaňové příjmy, do kterých patří přijaté sankční platby a vratky transferů, příjmy z prodeje nekapitálového majetku a ostatní nedaňové příjmy a příjmy z vlastní činnosti a odvody přebytků organizací s přímým vztahem.

Kapitálové příjmy jsou tvořeny zejména příjmy z prodeje dlouhodobého majetku a ostatními kapitálovými příjmy. Poslední skupinou jsou přijaté transfery, které lze rozdělit na investiční a neinvestiční.

Přehled položek rozpočtových příjmů v letech 2010-2017 je uspořádán do následující tabulky. Z ní je zřejmé, že v časové řadě došlo zejména ke konstantnímu nárůstu daňových příjmů, zatímco příjmy kapitálové zůstaly po celé období relativně stabilní a na nízké úrovni (město tak ve sledovaných letech minimálně přistupovalo k prodeji svého majetku) a položka přijatých transferů se měnila zejména v souvislosti s financováním investičních a dotačně podpořených akcí města.

**Tab. 38: Struktura příjmů města (2010 – 2017, v tis. Kč)**

	2010	2011	2012	2013	2014	2015	2016	2017
Daňové příjmy	20096	19941	19563	24353	25795	25829	27839	30301
Kapitálové příjmy	3598	20	357	735	990	1286	260	297
Nedaňové příjmy	4135	4718	4789	5982	4686	4664	4324	4468
Přijaté transfery	11350	10663	14689	31993	32309	20865	16417	6073
<b>Příjmy celkem</b>	<b>39179</b>	<b>35343</b>	<b>39398</b>	<b>63063</b>	<b>63780</b>	<b>52644</b>	<b>48840</b>	<b>41139</b>

Zdroj: <http://monitor.statnipokladna.cz>

Ukazatelem dokumentujícím dobře velikost rozpočtu města je též podíl celkových rozpočtových příjmů města v daném roce a počtu jeho obyvatel (tj. výše příjmů na obyvatele). Cenné je pak jeho srovnání s výši vykazovanou srovnatelnými městy a obcemi v okolí.

V tabulce níže jsou uvedeny obce v Královéhradeckém kraji, které jsou srovnatelné s Rokytnicí v Orl. h. zejména počtem obyvatel (Doudleby n. Or. 1839 obyvatel, Solnice 2211 obyvatel). Například ve srovnání se Solnicí jsou ve sledovaném období příjmy na obyvatele v Rokytnici v Or. h. výrazně vyšší (s výjimkou r. 2017, kdy pravděpodobně již došlo v Solnici k významnějšímu čerpání dotačních možností nabízených státem v souvislosti se zónou Kvasiny). Stejně tak v porovnání s ostatními uvedenými obcemi jsou rozpočtové příjmy Rokytnice, přepočtené na obyvatele, výrazně nadprůměrné.

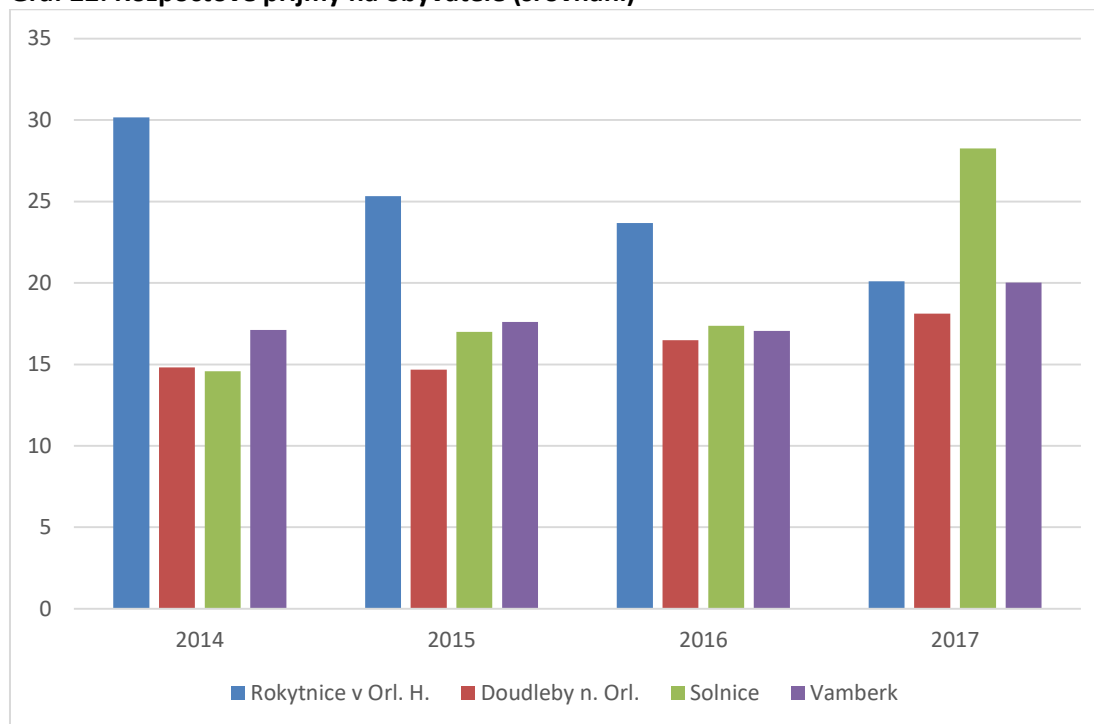
**Tab. 39: Porovnání rozpočtových příjmů (v tis. Kč) na obyvatele**

Rok	Rokytnice v Or. h.	Doudleby n. Or.	Solnice	Vamberk
2014	30,16	14,81	14,58	17,11
2015	25,33	14,67	16,99	17,61
2016	23,67	16,49	17,37	17,05
2017	20,1	18,12	28,26	20,03

Zdroj: <http://monitor.statnipokladna.cz>



Graf 22: Rozpočtové příjmy na obyvatele (srovnání)



#### 8.1.4. Rozpočtové výdaje

Celkové rozpočtové výdaje jsou tvořeny běžnými a kapitálovými výdaji. Běžné výdaje mají z velké části mandatorní charakter, který neposkytuje příliš velkou flexibilitu rozhodování o jejich umístění. Odvětvově pak představují největší položky výdaje na služby pro obyvatelstvo (bydlení, komunální služby, vzdělávání, kultura atd.), dále výdaje na dopravu, životní prostředí (péče o městskou zeleň, odpadové hospodářství atd.), všeobecný výkon veřejné správy (vč. chodu MěÚ) a další.

Mezi kapitálové výdaje patří zejména výdaje související s pořízením či zhodnocením dlouhodobého majetku města (budovy, dopravní infrastruktura v majetku města ad.), příp. dopravních prostředků a techniky, či investiční transfery neziskovým organizacím a organizacím založeným městem.

Kapitálové výdaje tvoří obvykle významně menší část celkových výdajů. Není bez zajímavosti, že v případě Rokytnice v O.h. došlo v letech 2013 - 2015 naopak dokonce k překročení objemu kapitálových výdajů nad běžnými, a to díky větším investičními akcím podpořeným dotací (viz následující tabulka a graf zachycující celkový vývoj příjmů a výdajů podle druhu v letech 2010 – 2017).

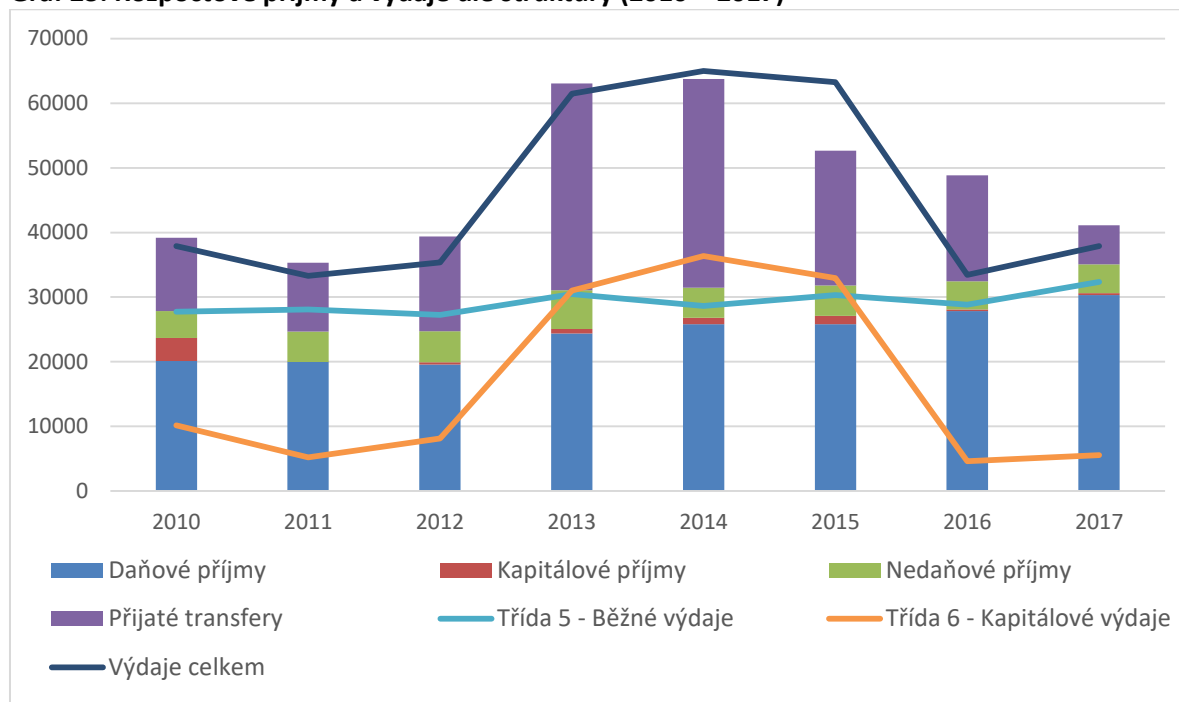
Tab. 40: Výdaje města podle druhového členění v tis. Kč

	2010	2011	2012	2013	2014	2015	2016	2017
Třída 5 - Běžné výdaje	27749	28093	27240	30483	28639	30305	28822	32365
Třída 6 - Kapitálové výdaje	10168	5215	8125	30989	36354	32949	4603	5527
Výdaje celkem	37917	33307	35365	61472	64993	63254	33425	37892

Zdroj: <http://monitor.statnipokladna.cz>



Graf 23: Rozpočtové příjmy a výdaje dle struktury (2010 – 2017)



### 8.1.5. Klíčové investice města

V následující tabulce jsou uvedeny hlavní investice města v nákladech vyšších jak 500 tis. Kč v časovém období 2010 - 2017. Některé investice jsou spolufinancovány z různých dotačních titulů, jedná se např. o projekt s názvem Regenerace městské části zámeckého parku v Rokytnici v Orl. h., která byla částečně financována Státním fondem životního prostředí částkou 283 tis. Kč (viz následující tabulka). Bývalá sýpka byla stavebně upravena na objekt s výstavními prostory muzea. Celková velikost projektu byla cca 30 mil Kč vč. DPH. Stavba byla dokončena v květnu 2013.

Tab. 41: Investice města nad 500 tis. Kč v období let 2010 – 2017

Rok	Název investice	Přibližné náklady v mil. Kč	Zahájení	Ukončení
2010	Sportovní areál pro všechny generace	3,9	Duben 2010	Srpen 2010
2012	Obnova bývalé sýpky v Rokytnici pro umístění stálé muzejní expozice	31,3	Leden 2012	Květen 2013
2014	Rekonstrukce budovy mateřské školy	7,4	Červen 2014	Září 2014
2014	Přestavba kotelny na hasičskou zbrojnici v Rokytnici v Orlických horách	21,8	Červenec 2014	Červen 2015
2015	Nákup nového hasičského automobilu CAS 20 – Tatra T815	7,7	Červen 2015	Říjen 2015
2015	Dětské hřiště u mateřské školy	6,0	Září 2015	Květen 2016
2017	Veřejné WC u nádraží	1,1	Říjen 2017	Prosinec 2017
2017	Projekt Malíři Orlických a Sovích hor	0,6	Únor 2017	Prosinec 2017

Zdroj: Webové stránky města, účetnictví města



### 8.1.6. Zadluženost města

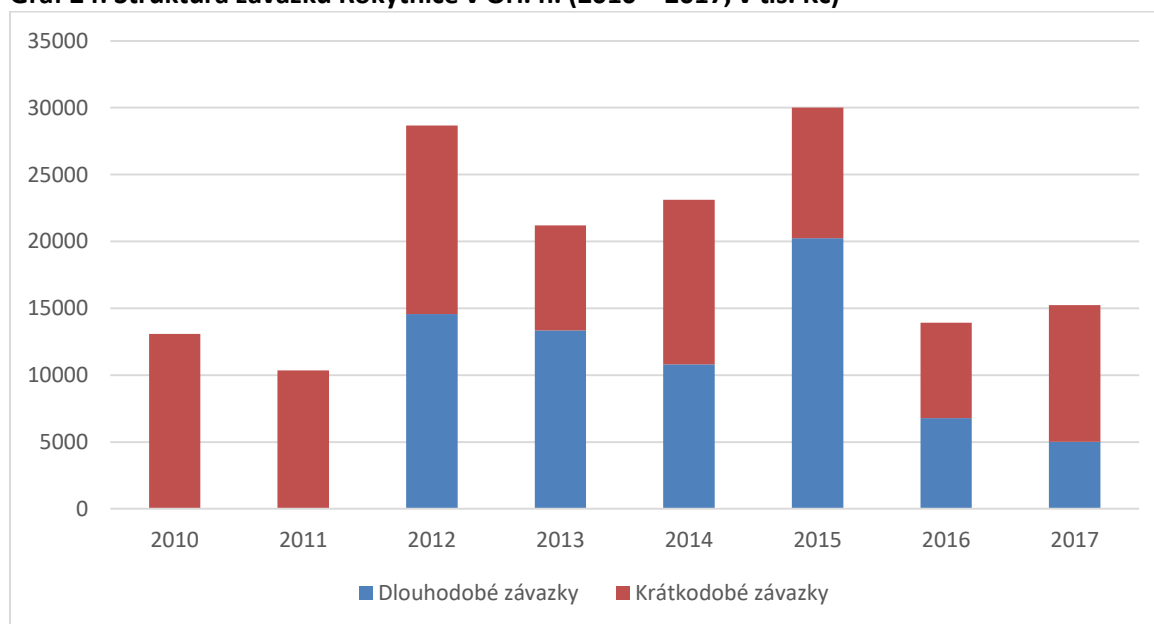
Přehled hodnot ukazatelů dluhové služby je znázorněn v následující tabulce. Přijaté půjčené prostředky představují souhrn jistiny vydaných dluhopisů a jistin jiných přijatých půjčených prostředků. Celkovou dluhovou službou je pak myšlen součet uhrazených úroků z přijatých půjčených prostředků a uhrazených splátek vydaných dluhopisů a jiných přijatých půjčených prostředků. Dluhová služba celkem dosáhla ve sledovaném období nejvyšší hodnoty v roce 2013, kdy proběhly největší investiční akce od začátku sledovaného období (r. 2010). Díky útlumu investičních výdajů města v posledních dvou letech (2016 a 2017, viz též část věnovaná struktuře výdajů) došlo k výraznému poklesu zadluženosti města a tím umožnění dalších větších investičních akcí v nejbližší budoucnosti. Celkovou zadluženost města tak lze v současné době hodnotit pozitivně, tedy pohybuující se na přijatelné úrovni, nemající na další rozvoj města zásadní negativní vliv.

Tab. 42: Složení dluhové služby (v tis. Kč)

Rok	Přijaté půjčené prostředky	Hrazené úroky	Uhrazené splátky jistin půjčených prostředků	Dluhová služba celkem
2010	5120	502	5737	6239
2011	1362	387	4533	4920
2012	6853	320	6573	6893
2013	26154	322	27376	27698
2014	4186	218	3403	3621
2015	24787	228	15356	15585
2016	0	159	12897	13057
2017	0	97	1780	0

Zdroj: <http://monitor.statnipokladna.cz/>

Graf 24: Struktura závazků Rokytnice v Orl. h. (2010 – 2017, v tis. Kč)



Zdroj: <http://monitor.statnipokladna.cz/>



## **8.2. Vnější vazby a vztahy**

Rokytnice v Orlických horách je členem **MAS SPLAV**. Sdružení bylo založeno v r. 2004 jako sdružení osob podle zákona č.83/1990 Sb. o sdružování občanů. V lednu 2014 došlo v souladu se změnou občanského zákoníku ke změně právní subjektivity Sdružení SPLAV z občanského sdružení na zapsaný spolek.

Místní akční skupinou se Sdružení SPLAV stalo postupným přistoupením 31 obcí a přihlášením se k idejím programu LEADER. Ten spojuje místní akční skupiny ze všech zemí Evropské unie ke stejnému cíli – podnitit a využít potenciál svých regionů k jejich všestrannému a udržitelnému rozvoji. Formy, kterými MAS pracují, jsou vlastní projekty, spolupráce a podpora vhodných projektů jiných subjektů, přinášení informací a dobré praxe, výchova, osvěta a vzdělávání v problematice rozvoje venkova a plnění úkolů veřejné správy.

MAS Sdružení SPLAV má k 1. 3. 2017 celkem 51 členů (partnerů MAS). Oproti původním 18 členům došla k výraznému nárůstu jejich počtu zejména po sloučení se sousední MAS Vyhlička v roce 2007 a dále pak postupným přijímáním nových zájemců. Členská základna se dělí podle právní subjektivity na veřejný (obce) a soukromý (právnícké a fyzické osoby podnikatelé a neziskové organizace) sektor.

*Zdroj: <http://www.sdruzenisplav.cz>*

Od ledna 2008 je město členem **Svazu měst a obcí**, což je celostátní, dobrovolná, nepolitická a nevládní organizace, jehož členy jsou obce a města z celé České republiky. V současné době Svaz měst a obcí sdružuje více než 2700 měst a obcí. Stojí tak za zájmy více než 8 milionů obyvatel ČR. Svaz měst a obcí ČR je partnerem pro vládní i parlamentní politickou reprezentaci, podílí se například na přípravě a tvorbě návrhů legislativních i nelegislativních opatření v oblastech týkajících se kompetencí obcí. Činnost Svazu je založena především na aktivitě starostů, primátorů a členů zastupitelstev obcí a měst, kteří se nad rámec svých povinností věnují i obecným problémům samosprávy.

*Zdroj: [www.smocr.cz](http://www.smocr.cz)*

Rokytnice v Orlických horách je členem **Euroregionu Glacensis**, jakožto nadnárodního (česko-polského) typu sdružení měst a obcí. Hlavním předmětem činnosti je odstraňování vzniklých nerovností mezi regiony na obou stranách hranice, vedoucí k postupnému vyrovnávání ekonomického i sociálního rozvoje. Euroregion podporuje členské obce v činnostech jako je spolupráce v oblasti hospodářství a obchodu, územní plánování, zachování a zlepšování životního prostředí, výstavba a přizpůsobení infrastruktury přesahující státní hranice, spolupráce při předcházení vzniku, průběhu a odstraňování důsledků přírodních katastrof a živelných pohrom, rozvoj turistiky ad.

Euroregion Glacensis byl založen 5. 12. 1996 podpisem smlouvy o vytvoření česko-polského Euroregionu Glacensis v Hradci Králové. Sídlo sdružení se nachází v Rychnově nad Kněžnou, kde také působí sekretariát české části euroregionu. Sídlem polského sdružení, a tím i sekretariátu polské části Euroregionu Glacensis je Kłodzko (*zdroj: <http://www.euro-glacensis.cz>*).

**DSO Region Orlické hory** koordinuje rozvoj území mikroregionu, do kterého spadají obce: Bačetín, Bartošovice, Bohdašín, Borová, Bystré, Česká Čermná, Deštné v Orlických horách, Dobré, Dobřany, Chlístov, Janov, Kounov, Nový Hrádek, Ohnišov, Olešnice v Orlických horách, Orlické Záhoří, Podbřezí, Rokytnice v Orlických horách, Říčky v Orlických horách, Sedloňov, Sněžné, Val a Zdobnice. Svazek vznikl v roce 1994 a byl založen za účelem podpory hospodářsko-sociálního a kulturního rozvoje a obnovy



## Strategický plán města Rokytnice v Orlických horách

venkova. Dále je cílem svazku rozvoj členských obcí svazku s cílem napomoci celkovému rozvoji a prosperitě regionu a jeho obyvatel (zdroj: <http://www.kr-kralovehradecky.cz>).

Rokytnice v Orlických horách dále patří do **Mikroregionu Rychnovsko**, který vznikl již v r. 2004 a klade si za cíl koordinování celkového rozvoje území mikroregionu na základě společné strategie, koordinování územních plánů a územního plánování, přímé provádění společných investičních akcí, společnou propagaci mikroregionu v cestovním ruchu. Jedná se o formu svazku obcí, sídlí v Rychnově nad Kněžnou a kromě Rokytnice v Orl. h. je členem dalších 29 obcí (zdroj: <http://www.dso-rychnovsko.cz/>).

**V Polsku je partnerským městem** Rokytnice v Orl. h. město Gluszyca a Kamienna Góra. Město je též v partnerství s několika Rokytnicemi (Rokytnici nad Jizerou, Rokytnice nad Rokytnou, Rokytnice u Přerova, Rokytnice nad Vlárrou).

Tab. 43: Dílčí SWOT analýza – Správa města

Silné stránky	Slabé stránky
Nadprůměrné příjmy obce na obyvatele	
Zkušenost s dotačními projekty, využívání dotací obce na strategické investiční akce	
Dobré hospodaření obce	
Stabilní fungování správy obce	
Nízká úroveň kriminality	
Členství v regionálních a dalších organizacích, vybudované mezinárodní vazby	
Příležitosti	Hrozby
Pozitivní dopad nového rozpočtového určení daní (RUD)	Postupné omezování kohezní politiky a dotovatelných témat v rozvoji obce (tj. nutnost většího zapojení vlastních zdrojů)





## 9. Seznam tabulek obrázků a grafů

### Seznam tabulek

Tab. 1: Památky v území.....	9
Tab. 2: Dílčí SWOT analýza - Základní charakteristika .....	9
Tab. 3: Údaje o základních sídelních jednotkách a vývoji jejich počtu obyvatel .....	11
Tab. 4: Vývoj počtu obyvatel od roku 1971 do roku 2017 (k 1. 1. daného roku).....	12
Tab. 5: Srovnání přírůstku obyvatel v jednotlivých územních celcích v roce 2016.....	14
Tab. 6: Porovnání hustoty zalidnění v roce 2016 .....	14
Tab. 7: Věková struktura obyvatel v Rokytnici v Or. h. v období let 2010 - 2015 .....	15
Tab. 8: Indexy stáří v Rokytnici v Or. h. a vyšších celcích (2014).....	16
Tab. 9: Vzdělanostní struktura obyvatelstva v porovnání s vyššími územními celky v roce 2011 (%).....	18
Tab. 10: Národnostní složení obyvatel k 26. 3. 2011 (v %).....	20
Tab. 11: Náboženská víra obyvatel v % k 26. 3. 2011.....	20
Tab. 12: Dílčí SWOT analýza - Obyvatelstvo .....	22
Tab. 13: Podnikatelská činnost dle oborů, srovnání ( 2015) .....	24
Tab. 14: Počet ekonomických subjektů podle počtu zaměstnanců v roce 2015 .....	24
Tab. 15: Zaměstnavatelé v Rokytnici v Orlických horách .....	25
Tab. 16: Podíl zaměstnaných v oblasti služeb v roce 2011 .....	27
Tab. 17: Ubytovací a stravovací zařízení v Rokytnici v Or. h.....	29
Tab. 18: Porovnání ekonomické aktivity v území v roce 2011 (SLDB).....	31
Tab. 19: Uchazeči o práci podle pohlaví (2016) .....	32
Tab. 20: Délka evidence uchazečů s rozdělením na pohlaví .....	32
Tab. 21: Míra nezaměstnanosti v Rokytnici v O.h. a okolních obcích (5/2018) .....	32
Tab. 22: Vybrané charakteristiky trhu práce v Rokytnici v Or. h. (k lednu daného roku) .....	33
Tab. 23: Nezaměstnanost v Rokytnici v Or. h. v období let 2014 – 2018 (k lednu daného roku) .....	33
Tab. 24: Porovnání nezaměstnanosti v lednu roku 2018.....	34
Tab. 25: Dojíždka do zaměstnání (2011) .....	34
Tab. 26: Vyjíždka do zaměstnání v roce 2011 .....	35
Tab. 27: Dílčí SWOT analýza – Hospodářství .....	35
Tab. 28: Dopravní obslužnost .....	38
Tab. 29: Dílčí SWOT analýza - Infrastruktura.....	38
Tab. 30: Ukazatele bydlení v Rokytnici v Or. h. v roce 2011.....	40
Tab. 31: Období výstavby obydlených domů .....	41
Tab. 32: Dílčí SWOT analýza - Vybavenost .....	44
Tab. 33: Geomorfologické členění Rokytnice v Or. h. ....	45
Tab. 34: Využití půdního fondu v roce 2017 (%) .....	46
Tab. 35: Dílčí SWOT analýza – Životní prostředí.....	48
Tab. 36: Balance Rokytnice v Or. h. v tis. Kč.....	51
Tab. 37: Příjmy a výdaje v tis. Kč .....	53
Tab. 38: Struktura příjmů města (2010 – 2017, v tis. Kč) .....	54
Tab. 39: Porovnání rozpočtových příjmů (v tis. Kč) na obyvatele .....	54
Tab. 40: Výdaje města podle druhového členění v tis. Kč.....	55
Tab. 41: Investice města nad 500 tis. Kč v období let 2010 – 2017 .....	56
Tab. 42: Složení dluhové služby (v tis. Kč) .....	57
Tab. 43: Dílčí SWOT analýza – Správa města.....	59



## Seznam obrázků

Obr. 1: Umístění města Rokytnice v Orl. h. na mapě ČR .....	6
Obr. 2: Obce sousedící s Rokytnicí v Orl. h. ....	7
Obr. 3: Znak a prapor města .....	7
Obr. 4: Základní sídelní jednotky v Rokytnici v Orl. h. ....	11
Obr. 5: Průměrný věk v Rokytnici v O.h. a okolních obcích .....	18
Obr. 6: CHKO Orlické hory procházející severozápadní částí města .....	27
Obr. 7: Cyklotrasy vedoucí přes území Rokytnice v Orl. h. ....	30
Obr. 8: Silniční komunikace v území .....	37
Obr. 9: Erozní ohroženost v území .....	45
Obr. 10: Podíl lesní půdy v roce 2027 .....	47

## Seznam grafů

Graf 1: Demografická křivka od roku 1975 (k 1. 1. daného roku) .....	10
Graf 2: Přirozený a migrační přírůstek v letech 1971 – 2015 (5-leté intervaly) .....	13
Graf 3: Přirozený a migrační přírůstek v letech 1990 – 2016 .....	13
Graf 4: Srovnání pohybu obyvatel s vyššími celky (2016) .....	14
Graf 5: Vývoj indexu stáří dle pohlaví (2010 – 2015) .....	15
Graf 6: Srovnání indexu stáří s vyššími celky (2014) .....	16
Graf 7: Zastoupení věkových kategorií (srovnání 2010-2015) .....	16
Graf 8: Věková pyramida obyvatel města k 26. 3. 2011 .....	17
Graf 9: Průměrný věk obyvatel ve srovnání s vyššími územními celky .....	17
Graf 10: Vzdělanostní struktura obyvatelstva Rokytnice v Orl. h. (2011) .....	19
Graf 11: Vzdělanostní struktura obyvatelstva (srovnání s dalšími územními celky, 2011) .....	19
Graf 12: Přehled počtu ekonomických subjektů v Rokytnici v Orlických horách v letech 2010 - 2016	23
Graf 13: Podíl zaměstnaných v zemědělství (%) v Rokytnici v Orl. h. v roce 2011 .....	25
Graf 14: Podíl zaměstnaných v odvětví průmyslu (%) v roce 2011 .....	26
Graf 15: Míra nezaměstnanosti (%) v období let 2005 – 2011 (k lednu daného roku) .....	33
Graf 16: Nezaměstnanost v Rokytnici v Orl. h. v období let 2014 – 2018 .....	34
Graf 17: Vývoj počtu domů a obyvatel v Rokytnici v Orl. h. ....	39
Graf 18: Počet dokončených bytů v porovnání s Doudleby n. Orl. ....	40
Graf 19: Vyjíždka žáků, studentů a učňů do škol v roce 2011 (nejčastější destinace, v %) .....	42
Graf 20: Vývoj aktiv a dlouhodobého hmotného majetku v letech 2010 - 2017 .....	52
Graf 21: Znázornění časové řady příjmů, výdajů a výsledného salda v tis. Kč .....	53
Graf 22: Rozpočtové příjmy na obyvatele (srovnání) .....	55
Graf 23: Rozpočtové příjmy a výdaje dle struktury (2010 – 2017) .....	56
Graf 24: Struktura závazků Rokytnice v Orl. h. (2010 – 2017, v tis. Kč) .....	57



## **10. Seznam zkratek**

CR	Cestovní ruch
ČR	Česká republika
ČSÚ	Český statistický úřad
EVL	Evropsky významná lokalita
FC	Fotbalový klub
ha	hektar
HZS	Hasičský záchranný sbor
CHKO	Chráněná krajinná oblast
JPO	Jednotka požární ochrany
km	kilometr
k. ú.	katastrální území
l	litr
M. n. m.	metrů nad mořem
MPSV	Ministerstvo práce a sociálních věcí
NUTS	Nomenklatura územních statistických jednotek
Orl. h.	Orlické hory
ORP	Obec s rozšířenou působností
PR	Přírodní rezervace
PÚ	Pozemkové úpravy
RES	Registr ekonomických subjektů
RIS	Regionální informační servis
s	sekunda
SDH	Sbor dobrovolných hasičů
SLDB	Sčítání lidu, domů a bytů
ZSJ	Základní sídelní jednotka